

1. 【资料】2015年全年，全国吸收外商直接投资新设立企业26575家，同比增长11.8%；实际使用外商直接投资金额7813.5亿元，同比增长6.4%。其中从“一带一路”沿线国家吸收外商直接投资新设立企业2164家，增长18.3%；实际使用外商直接投资金额526亿元，增长25.3%。

2015年全国吸收外商直接投资状况

行业	新设立企业数量(家)	同比增速(%)	直接投资金额(亿元)	同比增速(%)
总计	26575	11.8	7813.5	6.4
其中：农、林、牧、渔业	609	-15.3	94.8	1.3
制造业	4507	-13.0	2452.3	0.0
电力、燃气及水生产和供应业	264	26.9	139.4	3.1
交通运输、仓储和邮政业	449	19.4	259.7	-5.0
信息传输、计算机服务和软件业	1311	33.6	237.1	40.1
批发和零售业	9156	14.8	744.0	28.0
房地产业	387	-13.2	1789.8	-15.9
租赁和商务服务业	4465	12.7	623.3	-18.8
居民服务和其他服务业	217	19.9	44.4	0.8

【问题】如“一带一路”沿线国家在不同行业中的直接投资金额分布比例与所有外商直接投资相同，则“一带一路”沿线国家在批发和零售业约投资了多少亿元？

- A. 20
- B. 50
- C. 160
- D. 740

2. 【资料】某机构对2000名在线旅行预订用户进行了关于经常选择的交通方式的抽样调查，结果如下：

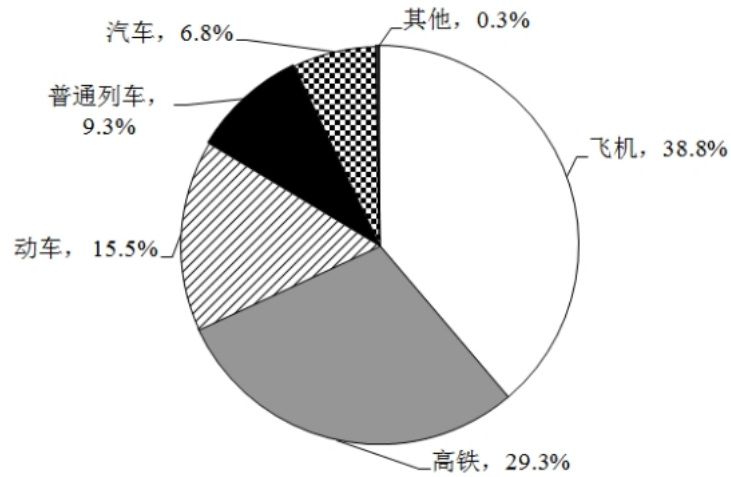


图1 出行最经常选择的交通方式

【问题】被调查者中，首选火车（包括高铁、动车和普通列车）出行的比首选飞机出行的多多少人？

- A. 不到300人
- B. 300~320人之间
- C. 321~340人之间
- D. 多于340人

3. 【资料】某机构对2000名在线旅行预订用户进行了关于经常选择的交通方式的抽样调查，结果如下：

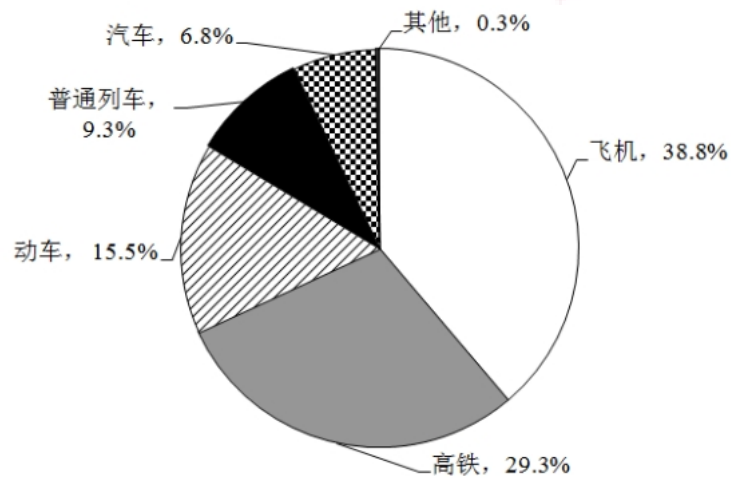


图1 出行最经常选择的交通方式

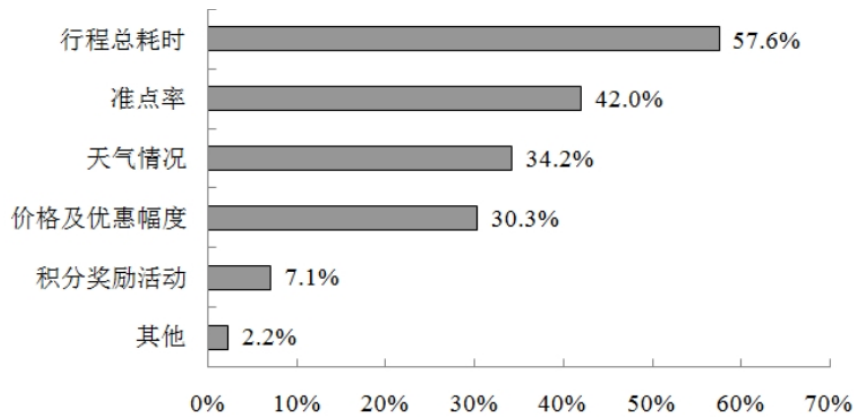
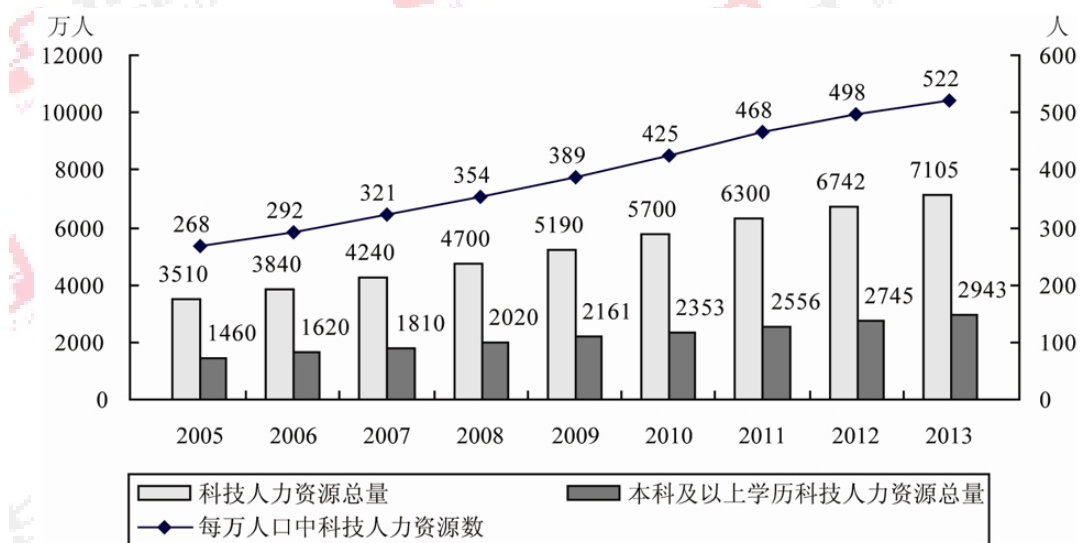


图2 选择不同出行方式的考虑因素

【问题】因主要出行方式中只有飞机拥有积分奖励活动，所以出行时将积分奖励活动作为考虑因素的人，均会将飞机作为最经常选择的交通方式。则在最经常选择飞机出行的用户中，出行时考虑到积分奖励活动因素的人占比约为：

- A. 18%
- B. 24%
- C. 12%
- D. 30%

4. 【资料】



2005~2013年中国科技人力资源总量

【问题】与2007年相比，2012年本科及以上学历者占科技人力资源总数的比重约：

- A. 上升了20个百分点
- B. 上升了2个百分点
- C. 下降了20个百分点
- D. 下降了2个百分点

5. 【资料】2016年，广东民营经济增加值突破四万亿元。经初步核算，全年实现民营经济增加值42578.76亿元，按可比价计算，比上年同期增长7.8%，增幅高于同期GDP增幅0.3个百分点，其中第二产业增幅比同期GDP第二产业增幅高3个百分点。民营经济占GDP的比重为53.6%，比2010年提高3.9个百分点，占比逐年提高；对GDP增长的贡献率为55.5%，同比提高1.3个百分点，拉动GDP增速达4.2个百分点，民营经济的作用不断提升，是广东经济增长的主力军。

#### 2016年广东民营经济各产业增加值

类型	增加值（亿元）	增速（%）
第一产业	3631.01	3.0
第二产业	17306.17	9.2
第三产业	21641.58	7.6

【问题】2016年广东民营经济中第三产业所占的比重相比2015年大约：

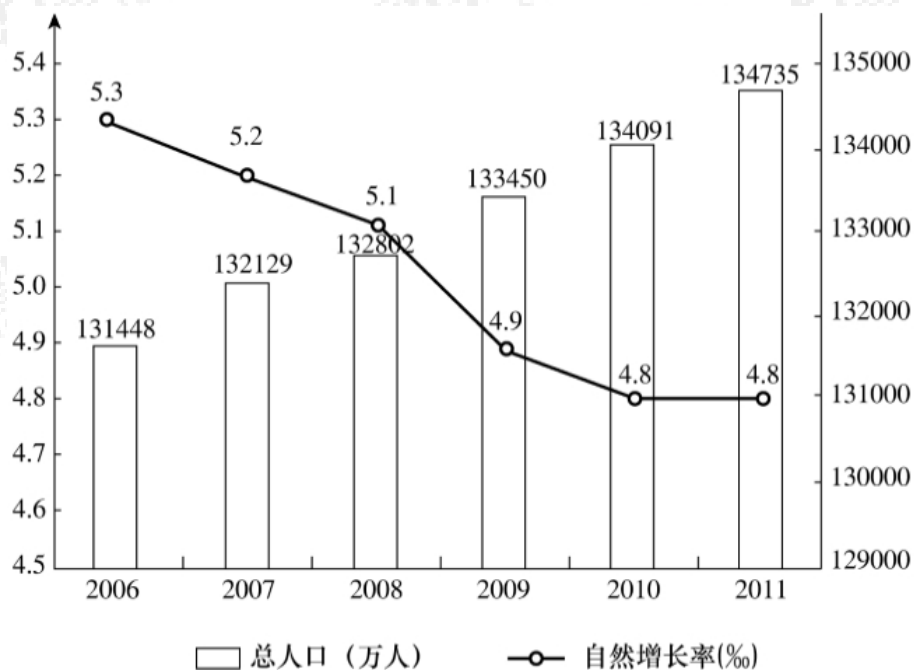
- A. 提高了0.1个百分点
- B. 降低了0.1个百分点
- C. 提高了0.2个百分点
- D. 降低了0.2个百分点

6. 【资料】2016年某省完成邮政通信业务总量6886.15亿元，同比增长56.6%，增幅比上年提高27.4个百分点。其中，完成邮政业务总量1879.99亿元，增长53.0%，增幅提高11.0个百分点；完成通信业务总量5006.16亿元，增长58.0%，增幅提高33.2个百分点。

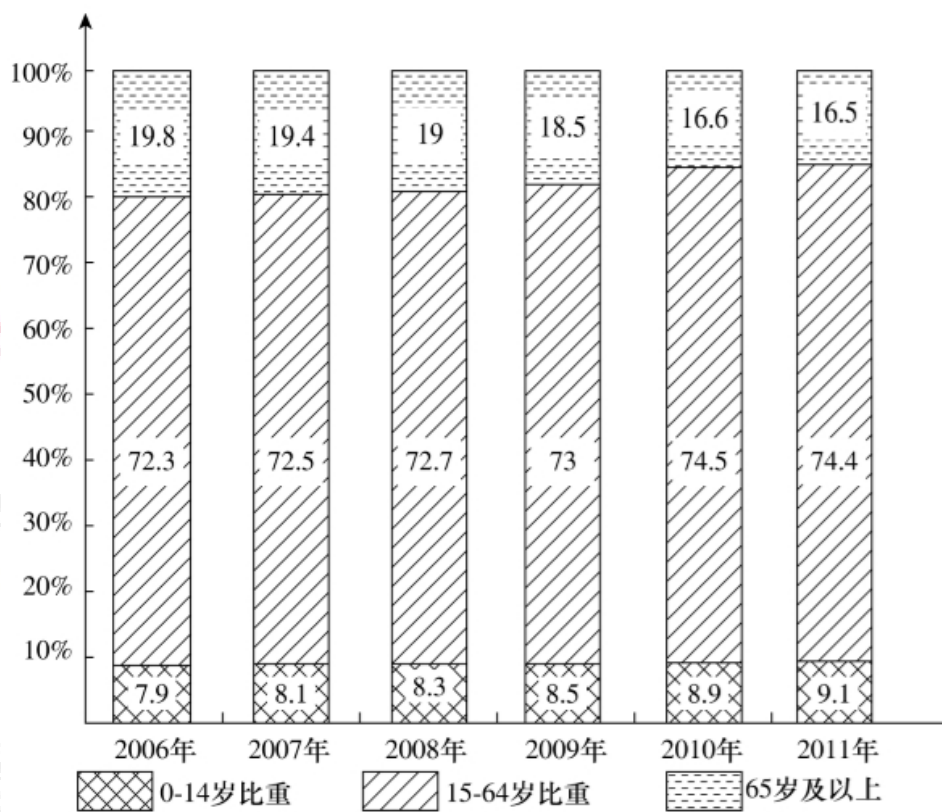
【问题】2016年该省完成的通信业务总量占邮政通信业务总量的比重相比2014年大约：

- A. 提高了0.6个百分点
- B. 降低了0.6个百分点
- C. 提高了1.9个百分点
- D. 降低了1.9个百分点

7. 【资料】



人口及其自然增长率变化趋势



各年龄段人口比重变化情况

【问题】2011年的总人口中，“65岁及以上”的人口比“0~14岁”的人口大约多（ ）万人。

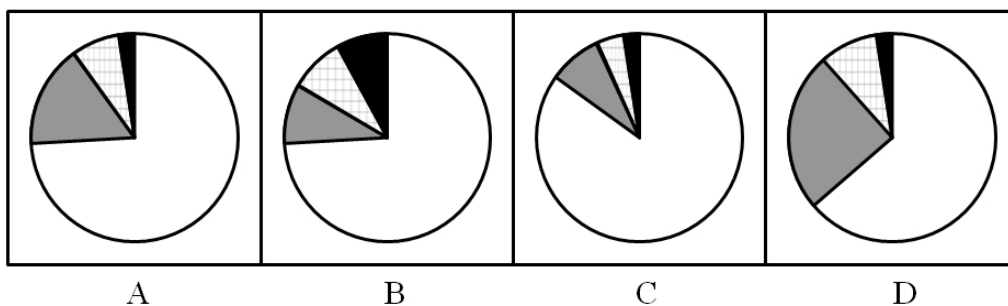
- A. 7910
- B. 8850
- C. 9320
- D. 9970

8. 【资料】

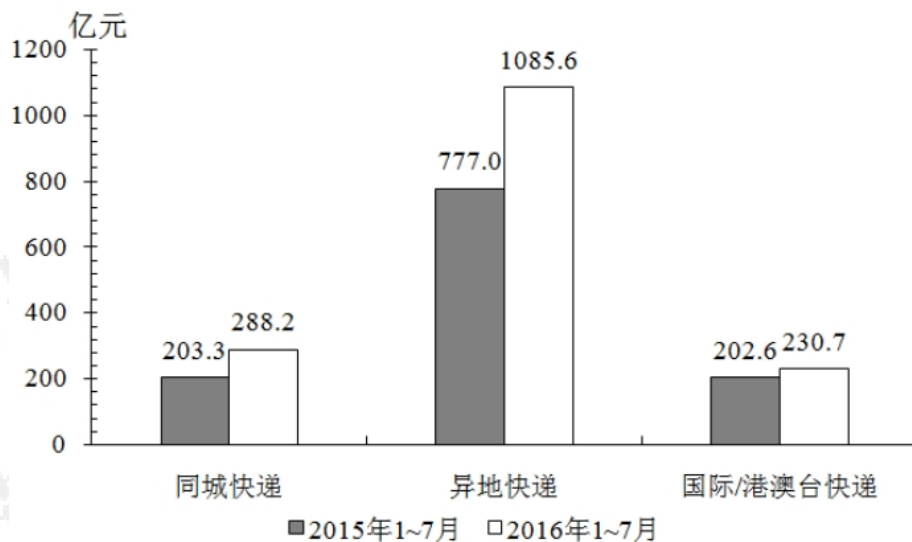
2016年1季度全国规模以上文化及相关产业企业营业收入情况

	收入(亿元)	增速(%)
总计	16719	8.6
按产业分		
其中:新闻出版发行服务	579	13.9
广播电视服务	325	24.2
文化艺术服务	54	25.0
文化信息传输服务	1131	27.8
文化创意和设计服务	2041	12.2
文化休闲娱乐服务	223	25.0
工艺美术品的生产	3272	4.4
文化产品生产的辅助生产	1828	7.6
文化用品的生产	6422	6.3
文化专用设备的生产	844	3.1
按区域分		
其中:东部地区	12528	7.9
中部地区	2825	12.7
西部地区	1130	10.6
东北地区	237	-5.0

【问题】以下哪个饼图能够最准确地反映全国各地区2016年1季度规模以上文化及相关产业营业收入的比重关系?



9.【资料】2016年1~7月,同城、异地、国际/港澳台快递业务量分别占全部快递业务量的24.4%、73.5%和2.1%,业务收入如下图所示:



### 分专业快递业务收入比较

【问题】与上年同期相比，2016年1~7月国际/港澳台业务收入占同城、异地和国际/港澳台快递业务总收入的比重：

- A. 下降了不到5个百分点
- B. 下降了5个百分点以上
- C. 上升了不到5个百分点
- D. 上升了 5个百分点以上

10.【资料】2015年一季度，某省省级及以上园区（以下简称园区）实现主营业务收入7062.85亿元，同比增长11%，实现主导产业主营业务收入4369.54亿元，同比增长10.4%。

一季度，全省园区拥有企业30975家，比上年同期增加3221家，其中本年新增企业311家，期末从业人数264.23万人，同比增长9.2%。其中，工业企业期末从业人数209.17万人，同比增长9.9%。

一季度，全省园区高新技术产业期末从业人数90.92万人，同比增长8.3%，实现高新技术产业产值2815.19亿元，同比增长8.1%。

一季度，全省园区共实现利润279.54亿元，同比增长11.1%。上缴税金223.87亿元，同比增长14.1%。

【问题】2015年一季度，该省园区企业上缴税金占主营业务收入的比重比上年同期：



- A. 上升了 0.1 个百分点
- B. 上升了 3.1 个百分点
- C. 下降了 0.1 个百分点
- D. 下降了 3.1 个百分点

11. 【资料】2014年1~2月，我国金融市场总体运行平稳。

(一) 债券市场发行情况

1月份，债券市场发行债券4041.7亿元，同比减少24.8%，环比减少27.1%。其中，银行间债券市场发行债券3927.9亿元，环比减少19.6%。2月份，债券市场发行债券5880.9亿元，同比增加15.7%。其中，银行间债券市场发行债券5780.5亿元，环比增加47.2%。

1~2月，债券市场累计发行债券同比减少5.1%。其中，银行间债券市场累计发行债券同比减少4.7%。

【问题】2013年12月份银行间债券市场发行债券占债券市场发行总额的比重约为：

- A. 97%
- B. 99%
- C. 62%
- D. 88%

12. 【资料】2011年，我国规模以上电子信息制造业主营业务成本占主营业务收入的比重达到88.7%，比2010年提高0.6个百分点。行业中亏损企业2497个，同比增长36.7%，企业亏损面达16.6%，亏损企业亏损额同比增长52.9%。

【问题】2011年，我国规模以上电子信息制造企业数量约为多少万家？

- A. 1
- B. 1.5

C. 2

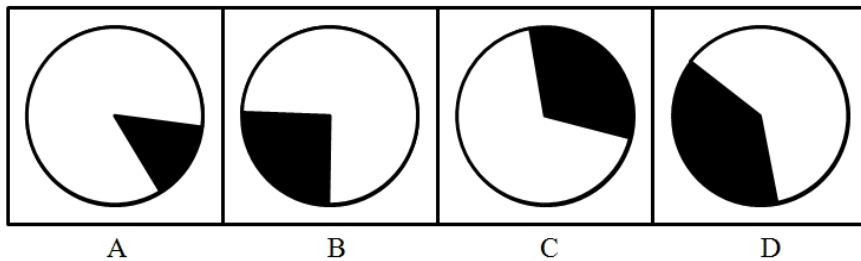
D. 2.5

13. 【资料】

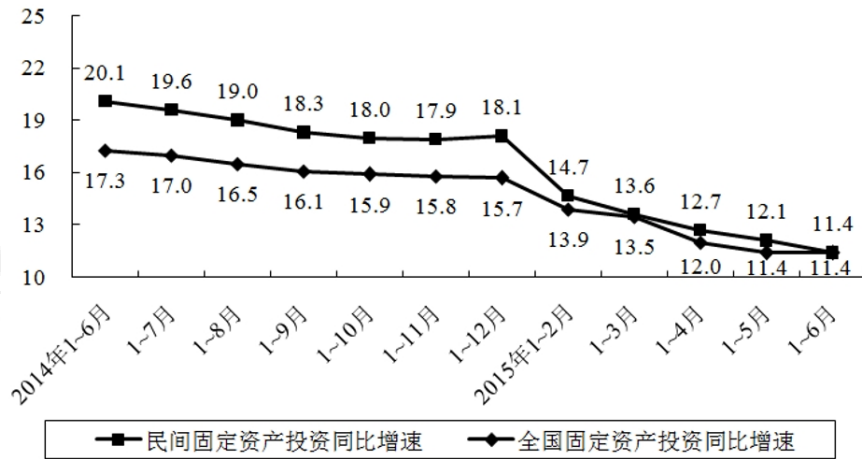
2011年Z省对8个主要市场进出口情况

国家或地区	出口额（亿美元）	比上年增长（%）	进口额（亿美元）	比上年增长（%）
欧盟	557.7	15.4	111.9	19.2
东盟	147.5	34.0	106.5	55.0
美国	349.2	14.7	77.6	26.8
日本	133.4	26.4	118.6	18.4
俄罗斯	70.1	37.1	18.3	49.5
韩国	54.5	20.1	87.2	37.3
中国香港	59.4	7.8	3.3	30.8
中国台湾	23.7	17.9	112.4	10.3

【问题】下列饼状图中，阴影部分最能体现2011年Z省对欧盟的出口额占当年Z省对8个主要市场出口总额比重的是：



14. 【资料】2015年1~6月民间固定资产投资154438亿元，占全国固定资产投资的比重为65.1%，比1~5月下降0.3个百分点。



民间固定资产投资和全国固定资产投资同比增速

分产业看，2015年1~6月第一产业民间固定资产投资4992亿元，同比增长31.4%；第二产业77298亿元，增长10.8%；第三产业72148亿元，增长10.9%。

【问题】2015年上半年，三次产业中民间固定资产投资额占全国固定资产投资总额比重高于上年同期水平的有：

- A. 第一产业
- B. 第二产业
- C. 第二产业和第三产业
- D. 第一产业和第三产业

15.【资料】

某市2009年旅游部门主要财务情况（单位：万元）

指标	宾馆、酒店	旅行社	景点	其他旅游企业
营业收入	722581	659313	239717	6342
营业成本	213312	602885	82863	5294
营业费用	256849	27913	40335	505
营业税金及附加	37826	2780	14805	98
经营利润	214594	25735	101714	445
管理费用	184995	18426	64509	8715
财务费用	22382	345	13299	3663
营业利润	7217	6964	23906	- 11933
投资收益	1199	1021	1079	101861
营业外收支差	2624	188	- 1171	2
利润总额	11040	8173	23814	89930
年末固定资产原值	2366343	18930	1229681	5147
年末固定资产净值	1585377	10251	860228	5109
年末职工人数（人）	53881	6212	15812	198

【问题】以下哪一类旅游部门2009年的经营利润占当年营业收入的比重最高？

- A. 宾馆、酒店
- B. 景点
- C. 旅行社
- D. 其他旅游企业

参考答案：

1. 【答案】B

【解题思路】

第一步，标记“比例”、“相同”。

第二步，定位文段和表格“直接投资金额”所在列。

第三步，在所有外商直接投资中，批发和零售业投资所占比例为 $\frac{744.0}{7813.5}$ ；根据“比例相同”，得“一带一路”批发零售业投资为 $526 \times \frac{744.0}{7813.5} \approx 526 \times \frac{1}{10} = 52.6$  亿元。因此，选择B选项。

2. 【答案】B

【解题思路】

第一步，标记“比”、“多”。

第二步，定位文段与图1，总人数2000名；选择高铁、动车、普通列车和飞机的占比分别是：29.3%、15.5%、9.3%、38.8%。

第三步，首选火车出行的占比为 $29.3\% + 15.5\% + 9.3\% = 54.1\%$ ，故首选火车出行的“比”首选飞机出行的“多” $2000 \times (54.1\% - 38.8\%) = 2000 \times 15.3\% = 306$  人。因此，选择B选项。

3. 【答案】A

【解题思路】

第一步，标记“占比”。

第二步，定位文段与图1、2，总人数2000名；选择飞机出行的人数占38.8%，考虑积分奖励活动的占7.1%。

第三步，只有飞机有积分奖励活动，因此考虑积分奖励的用户是选择飞机出行用户的一

部分，根据比重 =  $\frac{\text{部分值}}{\text{整体值}}$ ，得所求“占比”为  $\frac{2000 \times 7.1\%}{2000 \times 38.8\%} = \frac{7.1\%}{38.8\%} \approx \frac{7}{40} \approx 18\%$ （或略小于 20%）。因此，选择 A 选项。

#### 4. 【答案】D

##### 【解题思路】

第一步，标记“2007年”、“2012年”、“占”。

第二步，定位柱状图，2007年、2012年本科及以上学历科技人力资源总量分别为1810万人、2745万人；科技人力资源总数分别为4240万人、6742万人。

第三步，利用比重 =  $\frac{\text{部分值}}{\text{整体值}}$ ，可得“2007年”、“2012”本科及以上学历者“占”科技人力资源总数的比重分别是  $\frac{1810}{4240} \approx \frac{1810}{4200} \approx 43\%$ 、 $\frac{2745}{6742} \approx \frac{2745}{6700} \approx 41\%$ ，故“2012年”下降了2个百分点（ $41\% - 43\% = -2\%$ ）。因此，选择 D 选项。

#### 5. 【答案】B

##### 【解题思路】

第一步，标记“相比”。

第二步，定位第一段和表 1，2016 年，广东民营经济增加值 42578.76 亿元，比上年同期增长 7.8%；其中第三产业 21641.58 亿元，增长 7.6%。

第三步，利用两期比重比较，分子的增速（7.6%）小于分母的增速（7.8%），比重下降，排除 A、C。又根据差值计算公式  $\frac{21641.58}{42578.76} \times \frac{7.6\% - 7.8\%}{1 + 7.6\%} \approx \frac{1}{2} \times (-0.2\%) = -0.1\%$ ，即降低了 0.1 个百分点。因此，选择 B 选项。

##### 解法二：

利用两期比重比较，分子的增速（7.6%）小于分母的增速（7.8%），比重下降，排除 A、C。根据比重差值  $< |7.6\% - 7.8\%| = 0.2\%$ 。因此，选择 B 选项。

【拓展】两期比重比较：差值计算公式为  $\frac{A}{B} \cdot \frac{1}{1+a\%} \cdot (a\% - b\%)$ ，一般情况下现期比重

$\frac{A}{B} < 1$ ， $\frac{A}{B} \times \frac{1}{1+a\%} < 1$ ，两期比重差值  $< |a\% - b\%|$ ， $(a\% - b\%) > 0$  表示比重上升， $(a\% - b\%) < 0$  表示比重下降。

6. 【答案】D

【解题思路】

第一步，标记“相比”、“2014年”。

第二步，定位第一段，2016年某省完成邮政通信业务总量6886.15亿元，同比增长56.6%，增幅比上年提高27.4个百分点。完成通信业务总量5006.16亿元，增长58.0%，增幅提高33.2个百分点。

第三步，利用  $R = r_1 + r_2 + r_1 \times r_2$ ，2016年邮政通信业务比2014年增长了  $56.6\% + (56.6\% - 27.4\%) + 56.6\% \times (56.6\% - 27.4\%) \approx 85.8\% + 56\% \times 30\% \approx 103\%$ 。同理，2016年通信业务增长

$58.0\% + (58.0\% - 33.2\%) + 58.0\% \times (58.0\% - 33.2\%) \approx 82.8\% + 58.0\% \times \frac{1}{4} \approx 97\%$ 。

第四步，分子的增速（97%）小于分母的增速（102%），比重下降，排除A、C。利用两期比重差值计算公式得： $\frac{5006.16}{6886.15} \times \frac{97\% - 102\%}{1 + 97\%} \approx \frac{5}{7} \times (-\frac{5\%}{2}) \approx -1.8\%$ ，选择D。

【拓展】一、两期间隔增长率  $R = r_1 + r_2 + r_1 \times r_2$ 。第一期与第二期之间的增长率为  $r_1$ ，第二期与第三期之间的增长率为  $r_2$ ，第一期与第三期之间的增长率为  $R$ 。

二、两期比重比较。差值计算公式为  $\frac{A}{B} \times \frac{1}{1+a\%} \times (a\% - b\%)$ ，一般情况下现期比重

$\frac{A}{B} < 1$ ， $\frac{A}{B} \times \frac{1}{1+a\%} < 1$ ，两期比重差值  $< |a\% - b\%|$ ， $(a\% - b\%) > 0$  表示比重上升， $(a\% - b\%) < 0$  表示比重下降。

7. 【答案】D

**【解题思路】**

第一步，标记“比”、“多”。

第二步，2011年总人口134735万人，其中“0~14岁”占9.1%，“65岁以上”占16.5%。

第三步，根据部分值=整体值×比重，“0~14岁”人口 $134735 \times 9.1\%$ 万人，“65岁以上”人口 $134735 \times 16.5\%$ 万人，后者“比”前者大约“多”

$134735 \times 16.5\% - 134735 \times 9.1\% = 134735 \times (16.5\% - 9.1\%) > 134000 \times 7\% = 9380$ 万人。结合选项，选择D选项。

**解法二：**

“65岁以上”人口比“0~14岁”人口大约多

$134735 \times (16.5\% - 9.1\%) = 134735 \times 7.4\% \approx 130000 \times \frac{1}{13} = 10000$ 人（ $7.4\% \approx \frac{1}{13}$ ）。因此，选择

D选项。

**8. 【答案】A**

**【解题思路】**

第一步，标记“比重”。

第二步，定位表格下半部分。

第三步，东部地区营业收入占全国的比重 =  $\frac{\text{部分值}}{\text{整体值}} = \frac{12528}{16719} \approx \frac{3}{4}$ ，排除C、D。中部、

西部、东北地区的营业收入分别为2825亿元、1130亿元、237亿元，中部地区的营业收入明显大

**9. 【答案】A**

**【解题思路】**

第一步，标记“上年同期”、“占”。

第二步，定位柱状图。



第三步，根据比重 $=\frac{\text{部分值}}{\text{整体值}}$ ，可得2016年1~7月国际/港澳台业务收入占比为

$$\frac{230.7}{288.2+1085.6+230.7} \approx \frac{230.7}{300+1100+200} = \frac{230.7}{1600} \approx 14\%$$

$$\frac{202.6}{203.3+777.0+202.6} \approx \frac{202.6}{200+800+200} \approx \frac{202.6}{1200} \approx 17\%$$

( $14\% - 17\% = -3\%$ )。因此，选择A选项。

10. 【答案】A

【解题思路】

第一步，标记“占”、“比”。

第二步，定位第一、四段。园区企业主营业务收入7062.85亿元，同比增长11%。上缴税金223.87亿元，同比增长14.1%。

第三步，根据两期比重比较，分子增速(14.1%)大于分母增速(11%)，比重上升，排除C、D。又根据差值计算公式 $\frac{223.87}{7062.85} \times \frac{14.1\% - 11\%}{1 + 14.1\%} < |14.1\% - 11\%| = 3.1\%$ 。因此，选择A选项。

【拓展】两期比重比较。差值计算公式为 $\frac{A}{B} \times \frac{1}{1+a\%} \times (a\% - b\%)$ ，一般情况下现期比重 $\frac{A}{B} < 1$ ， $\frac{A}{B} \times \frac{1}{1+a\%} < 1$ ，两期比重差值 $< |a\% - b\%|$ ， $(a\% - b\%) > 0$ 表示比重上升， $(a\% - b\%) < 0$ 表示比重下降。

11. 【答案】D

【解题思路】

第一步，标记“2013年12月”、“占”。

第二步，定位第一部分第一段，2014年1月份，债券市场发行债券4041.7亿元，环比减少27.1%。其中，银行间债券市场发行债券3927.9亿元，环比减少19.6%。

第三步，根据  $\text{基期量} = \frac{\text{现期量}}{1 + \text{增长率}}$ ，得“2013年12月”债券市场发行债券  $\frac{4041.7}{1 - 27.1\%}$  亿元，

银行间债券市场发行债券为  $\frac{3927.9}{1 - 19.6\%}$  亿元，比重为

$$\frac{3927.9}{1 - 19.6\%} \div \frac{4041.7}{1 - 27.1\%} = \frac{3927.9 \div 4041.7}{80.4\% \div 72.9\%} \approx \frac{3927.9 \div 4000}{80.4 \div 73} \approx \frac{98\%}{1.1} \approx 89\%。因此，选择D选项。$$

12. 【答案】B

【解题思路】

第一步，定位文段，规模以上电子信息制造企业中亏损企业2497个，企业亏损面达16.6%。

第二步，根据  $\text{整体值} = \frac{\text{部分值}}{\text{比重}}$ ，可得我国规模以上电子信息制造企业数量为

$$\frac{2497}{16.6\%} \approx 2500 \times 6 = 15000 \text{ 家 } (16.6\% \approx \frac{1}{6})。因此，选择B选项。$$

13. 【答案】D

【解题思路】

第一步，标记“占”。

第二步，定位表2。

第三步，由  $\text{比重} = \frac{\text{部分值}}{\text{整体值}}$ ，可得2011年Z省对欧盟出口额“占”8个主要市场出口总

$$\begin{aligned} \text{额的比重为} & \frac{557.7}{557.7 + 147.5 + 349.2 + 133.4 + 70.1 + 54.5 + 59.4 + 23.7} \\ & \approx \frac{557.7}{560 + 150 + 350 + 130 + 70 + 50 + 60 + 20} \approx \frac{557.7}{1400} \approx 40\%，结合饼状图，选择D选项。 \end{aligned}$$

14. 【答案】A

【解题思路】

第一步，标记“占”、“高于”。

第二步，定位折线图和第二段，2015年1~6月全国固定资产投资同比增速为11.4%；第一、二、三产业同比增速分别为31.4%、10.8%、10.9%。

第三步，两期比重比较，分子增长率大于分母增长率，比重上升。故只有第一产业所“占”比重“高于”上年同期水平。因此，选择A选项。

【拓展】两期比重比较。差值计算公式为 $\frac{A}{B} \times \frac{1}{1+a\%} \times (a\% - b\%)$ ，一般情况下现期比重 $\frac{A}{B} < 1$ ， $\frac{A}{B} \times \frac{1}{1+a\%} < 1$ ，两期比重差值 $< |a\% - b\%|$ ， $(a\% - b\%) > 0$ 表示比重上升， $(a\% - b\%) < 0$ 表示比重下降。

#### 15. 【答案】B

##### 【解题思路】

第一步，标记“占”、“最高”。

第二步，定位表格上半部分。

第三步，宾馆酒店、景点、旅行社、其他旅游经营利润“占”当年营业收入的比重分别为： $\frac{214594}{722581} = 0.3$ ， $\frac{101714}{239717} > 0.4$ ， $\frac{25735}{659313} < 0.1$ ， $\frac{445}{6342} < 0.1$ 。景点占比“最高”。因此，选择B选项。



关注“天津华图”微信公众号：[tjhuatu](https://www.tjhuatu.com)

后台回复“时政”可获取最新时政信息