

## 公安专业科目考试模拟题

### 第一部分 单项选择题

每题所设选项中只有一个正确答案或最符合题意的答案（共 50 题）

请开始答题：

1. 甲报考人民警察执法勤务类职位填报个人信息时，故意将入党时间提前到高中阶段，后在考察审核过程中被发现。甲的行为明显不符合人民警察核心价值观中的（ ）。

- A. 忠诚
- B. 为民
- C. 公正
- D. 廉洁

2. 四川籍农民工李某，接受境外组织委托，在国内利用大学生开展间谍活动，被抓时其组织已经具有几十人的规模，作为公安民警，对此事首先应看到的是（ ）。

- A. 此事反映了农民工思想素质不高
- B. 此事反映了敌我斗争形势依然严峻
- C. 此事反映了当前在校大学生觉悟不高
- D. 此事反映了当前我国处在矛盾多发期

3. 某公安派出所所长兼党支部书记何强，参加辖区某公司的庆典活动，欣然收下了公司赠送的 400 元购物卡一张。其行为属于（ ）。

- A. 受赠行为
- B. 非法占有
- C. 侵占公共财物
- D. 违反党的纪律

4. 《中华人民共和国人民警察法》第二十条规定：“人民警察必须做到：（一）秉公执法，办事公道；（二）模范遵守社会公德；（三）礼貌待人，文明执勤；（四）尊重人民群众的风俗习惯。”李某认为上述规定体现了人民警察纪律方面的内容；陈某认为上述规定体现了人民警察义务方面的内容；罗某认为上述规定体现了人民警察权力方面的内容。你认为上述主要体现人民警察（ ）方面的内容。

- A. 权力
- B. 权利

- C. 纪律 D. 义务
5. “十三五”规划提出了创新、协调、绿色、开放、共享的发展观念，其中反映中国特色社会主义本质要求的发展理念是（ ）。
- A. 创新 B. 协调  
C. 开放 D. 共享
6. “迟到的正义是非正义”这句法律谚语体现了下列哪一价值观念？（ ）
- A. 坚持执法为民  
B. 坚持党的领导  
C. 坚持服务大局  
D. 坚持公平正义
7. 《公安机关组织管理条例》规定，（ ）根据工作需要设置公安派出所。
- A. 公安部  
B. 公安厅  
C. 市、县、自治县公安局  
D. 市、县、自治县人民政府
8. 近年来，随着改革持续向纵深推进，有一种论调认为，现在的改革是对社会主义改造的根本否定，以前要消灭私有制，而现在又允许其发展，而且它的发展比社会主义改造前发展得更好更强大，早知今日，何必当初。作为公安民警，你的看法是（ ）。
- A. 现在的改革是因为以前的改造改错了，是一种弥补措施  
B. 现在的改革根本推翻了以前改造的成果，是一场新的伟大革命  
C. 改造没有错，但改早了，应该等国家充分发展，有了一定的经济基础后再进行改造  
D. 改革是在改造所确立的社会主义制度的前提下进行的，是对社会主义制度的完善
9. 人民警察对违法嫌疑人进行安全检查时，发现管制刀具、武器、易燃易爆等危险品，应当立即采取的措施是（ ）。
- A. 收缴  
B. 追缴  
C. 没收  
D. 扣押
10. 以下关于公安工作根本原则的说法，错误的是（ ）。

- A. 公安工作只能由中国共产党领导
- B. 中国共产党对公安工作的领导必须是绝对的、无条件的
- C. 严禁把侦查手段用于党内
- D. 党的领导和政府领导不能分开

11. 人民警察有下列行为，属于违反政治纪律的情形是（ ）。

- A. 非法集会游行
- B. 拒不执行上级命令
- C. 徇私舞弊
- D. 违反规定和国（境）外人员结婚

12. 下列违反治安管理的行为中，可以减轻处罚或者不予处罚的情形是（ ）。

- A. 甲酒后将饭馆的电视砸坏
- B. 甲醉酒后无故殴打饭馆服务员致轻微伤
- C. 甲被他人胁迫将饭店的计算器偷走
- D. 甲酒后偷走饭馆内两瓶茅台酒

13. 下列选项中，属于基本公安政策的有（ ）。

- ①宽严相济政策
- ②重证据、重调查研究政策
- ③严禁刑讯逼供政策
- ④尊重和保障人权政策
- ⑤教育与处罚相结合政策

- A. ①③⑤
- B. ②④⑤
- C. ①②③④
- D. ①②③④⑤

14. 据新华社报道，河南省公安部门在查处郑州“皇家一号”系列案件过程中，发现个别公安民警受利益驱使，直接参与涉黄涉赌场所的经营。这些民警违反了（ ）方面的职业道德。

- A. 秉公执法
- B. 文明理性
- C. 热诚服务
- D. 清正廉洁

15. 刘某为抢劫出租车司机，在甲县购买了匕首、绳索，之后到乙县抢劫一辆出租车，并胁迫司机将车开往丙县，途中劫得该出租车司机 500 元现金，最后刘某打昏司机，并将司机和出租车遗弃在丙县。对该案有管辖权的是（ ）。

- A. 只有甲县公安机关有管辖权
- B. 只有乙县公安机关有管辖权
- C. 只有丙县公安机关有管辖权
- D. 甲、乙、丙县公安机关有管辖权

16. 民警宋某向犯罪嫌疑人通风报信，按照《公安机关人民警察纪律条令》的规定，应当给予宋某（ ）处分。

- A. 记大过
- B. 降级
- C. 撤职
- D. 开除

17. 张某去派出所办户口，因一项证明材料存在瑕疵，户籍民警怕承担责任不予办理。张某通过熟人找到该派出所所长帮忙，户口很快就办好了。该户籍民警的做法存在的主要问题是（ ）。

- A. 执法不严
- B. 为人民服务意识不强
- C. 人性化执法理念缺失
- D. 组织纪律理念不强

18. 下列有关中国特色公安管理体制的表述，正确的是（ ）。

- A. 统一领导，分级管理，条块结合，以块为主
- B. 统一领导，分级管理，条块结合，以条为主
- C. 独立体系，垂直领导
- D. 党委政府联合集体领导

19. 我国社会主义法治的价值追求是（ ）。

- A. 公平正义
- B. 执法为民
- C. 服务大局
- D. 依法治国

20. 根据我国法律规定，下列表述错误的是（ ）。

- A. 公安机关负责社会治安行政管理
- B. 公安机关有决定拘留、逮捕犯罪嫌疑人的权限
- C. 省公安厅是市公安局的上级机关
- D. 检察院对公安机关有法律监督的职责

21. 公安工作坚持走群众路线，维护社会治安要依靠的基本力量是（ ）。

- A. 人民警察
- B. 国家军事力量
- C. 人民群众

D. 治安积极分子

22. 下列做法符合服务大局理念的是（ ）。

- A. 某县环保局为避免工人大量失业，未关停部分污染企业
- B. 某县人民法院拒绝受理外地居民起诉本地企业的案件
- C. 某市规定只有本地企业生产的汽车才可申请出租车牌照
- D. 某省工商局开展为本省旅游市场秩序保驾护航的执法大检查

23. 关于公安机关办理治安案件的期间，下列说法错误的是（ ）。

- A. 办理治安案件，自受理之日起一般情况下不得超过三十日
- B. 案件重大、复杂的，经县（区）公安局局长批准，可以延长三十日
- C. 殴打案件中，伤情鉴定期间不计入办案期间
- D. 为了查明案情的鉴定期间，不计入办案期间

24. 十八届四中全会提出的完善“认罪从宽”制度，充分体现了现代司法宽容精神。这是我国刑事政策制度化的具体体现。下列与之相符的选项是（ ）。

- A. 首恶必办
- B. 宽严相济
- C. 从重从快
- D. 严禁刑讯逼供

25. 中华人民共和国的根本制度是（ ）。

- A. 社会主义制度
- B. 民主集中制
- C. 人民代表大会制度
- D. 人民民主专政制度

26. 甲是一家汽车销售公司客户经理，乙来到汽车销售公司试驾，试驾过程中，乙拿出十元对甲说：“你去买两瓶水”，甲下车后，眼睁睁看着乙开车离开。乙到外地后卖掉汽车获得两万元，乙的行为构成（ ）。

- A. 盗窃罪
- B. 抢夺罪
- C. 诈骗罪
- D. 侵占罪

27. 某地上百居民因城市改造拆迁补偿问题到市政府周围聚集，高呼口号，打横幅，持续一天还不解散，严重阻塞交通，引起大批群众围观。根据相关法规，该事件应定性为（ ）。

- A. 群众正常的维权行动

- B. 危害公共安全的治安案件
- C. 危害公共安全的刑事案件
- D. 群体性事件

28. 下列关于《中华人民共和国宪法》的说法，错误的是（ ）。

- A. 国家宪法日为每年的12月4日
- B. 各政党都必须以宪法为根本的活动准则
- C. 各级地方政府可以制订带有立法性质的规范性文件
- D. 宪法是党和人民意志的集中体现，是通过科学民主程序形成的根本法

29. 民警王某、刘某在处置三名持刀抢劫大巴车乘客的犯罪嫌疑人时，警察答应犯罪嫌疑人不伤害乘客就可离开，当犯罪嫌疑人放松警惕时，民警抓住时机成功制服了三名犯罪嫌疑人，此次处警集中反映出王某、刘某具备了人民警察的（ ）能力。

- A. 岗位专业
- B. 应变决断
- C. 综合分析
- D. 群众工作

30. 某 5A 级风景游览区人流汇集，各种纠纷、矛盾频发，推高治安、刑事案件的数量。

下述关于景区管理机构排查化解景区矛盾纠纷，错误的说法是（ ）。

- A. 要加强景区巡逻，及时发现各类矛盾纠纷，随时予以化解
- B. 要加强景区保安法律知识培训，推动提高保安参与调解、化解矛盾的能力
- C. 要开展专项整治，惩治各种违法犯罪行为，提高化解力度
- D. 招聘治安信息员，专门排查矛盾纠纷先兆，以便提前化解

31. 民警廖某周末休息着便装外出时，看见两名青年手持刀对一名女子进行威胁，企图实施性侵害。民警廖某正确的做法是（ ）。

- A. 立即上前阻止
- B. 拨打 110 报警
- C. 评估双方势力后见机行事
- D. 确保自身安全再见机行事

32. 某公安机关接到李某报警，称其孩子不慎走失请求帮忙寻找。对此求助，公安机关正确的做法是（ ）。

- A. 告知李某自行寻找
- B. 告知李某警力不够，无法帮助寻找
- C. 因李某曾谎报警情，对其求助不予理睬
- D. 立即派员核实情况并组织警力帮助寻找

33. 以下情形适用《中华人民共和国治安管理处罚法》的是（ ）。



- A. 在台湾地区发生的违反治安管理行为
- B. 在香港、澳门特别行政区发生的违反治安管理行为
- C. 享有外交特权和豁免权的外国人在我省实施的违反治安管理行为
- D. 全国人大代表在我省实施的违反治安管理行为
34. 公安机关管理依法进行的游行，不能作为变更游行行进路线的依据是（ ）。
- A. 游行队伍与围观群众之间发生严重冲突
- C. 前方路段临时发生交通事故
- B. 前方路段为另一支游行队伍行进路线
- D. 前方路段周边为政府办公所在地
35. 根据《人民警察法》规定，下列人员中不得录用为人民警察的是（ ）。
- A. 赵某，高中文化，从事旅游业，经营多年
- B. 王某，初中文化，现任协警 6 年，多次被表彰
- C. 刘某，硕士研究生，六年前被单位辞退
- D. 罗某，大专文化，曾因违章停车被交警处以警告
36. 公安机关办理行政案件时，对精神病的医学鉴定，应当由（ ）进行。
- A. 法医
- B. 公安机关的鉴定机构
- C. 省级人民政府指定的医院
- D. 有精神病鉴定资格的鉴定机构
37. 下列人员不得授予警衔的是（ ）。
- A. 刘某，人民法院的司法警察
- B. 张某，警察学院讲师
- C. 钟某，铁路公安局民警
- D. 毛某，处于试用期的新招录民警
38. 指导治安管理处罚的基本政策是（ ）。
- A. 惩办与宽大相结合
- B. 宽大与惩办相结合
- C. 教育与处罚相结合
- D. 处罚与教育相结合
39. 欧某因涉嫌故意伤害罪经检察院批准，由公安机关执行逮捕，后发现欧某患有严重疾病，生活不能自理，公安机关（ ）。
- A. 应当立即释放
- B. 可以变更强制措施
- C. 应当继续羁押至逮捕期限届满再予以释放

D. 可以将情况报告检察院，由检察院决定是否对其释放

40. 当前，我国社会公共安全事件频发，参与群众往往存在借机发泄心理、盲目从众心理、法不责众心理、表现欲和英雄情节等心理特征。针对这些心理特征，公安机关正确的对策是（ ）。

A. 严防死守，加强打击

B. 惩处为先，强化管理

C. 正面引导，有效调控

D. 打击典型，兼顾管控

41. 治安保卫重点单位是关系全国或者所在地区国计民生、国家安全和公共安全的单位。

下列不属于治安保卫重点单位的是（ ）。

A. 省电视台

B. 高铁火车站

C. 实验中学

D. 某快捷酒店

42. 下列不属于 110 报警服务台受理公众投诉范围的是（ ）。

A. 民警休息日在家饮酒

B. 违法嫌疑人正殴打受害人，出警民警到达现场后未予制止

C. 民警处理纠纷时偏袒一方当事人

D. 民警正在参与赌博活动

43. 甲乙系邻居，因乙所养大型犬影响家休息发生纠纷。甲辱骂了乙，乙气急连扇甲两耳光。甲还击时，又被乙摔倒在地，造成甲面部擦伤（经鉴定为轻微伤）。办案民警调解处理此事，但是甲情绪十分激动，拒不接受调解和赔偿。提出只要扇乙两耳光即可“平事”。下列选项中，你认为办案民警做法正确的是（ ）。

A. 此案系民间纠纷引起的殴打他人，坚持调解处理

B. 对甲提出“扇乙俩耳光平事”的要求可以酌情考虑

C. 处理中应严正指责“甲侮辱乙”属于挑起事端

D. 处理中要耐心倾听甲的诉求，稳定其情绪

44. 下列表示“避险处”的图标是（ ）。



A



B



C



D



A. 图中的 A 选项

B. 图中的 B 选项

C. 图中的 C 选项

D. 图中的 D 选项

45. 某公园准备举行大型的群众性活动, 下列选项中, 发生踩踏事故概率最小的是( )。

A. 工作人员办公室

B. 活动现场

C. 公园出入口

D. 公园内拱桥

46. 民警张某、郑某在处理一起纠纷时, 引来不少群众围观。民警张某向围观群众大声吼到: “有什么好看的! 都给我走开走开! 不要阻碍公务。不然坐牢是难受的。”结果引起群众起哄。你认为民警张某现场沟通中存在的主要问题是( )。

A. 没有向群众说明处警警情的基本情况

B. 没有向群众说明纠纷性质及处理程序

C. 没有向群众说明围观受罚的依据

D. 不尊重群众, 使用威胁性语言

47. 某日, 一高档住宅楼发生坍塌, 出现人员伤亡, 按照应急预案, 下列处置措施正确的排序是( )。

①转移多贵重物品

②抢救伤员

③控制现场

④调查取证

A. ①②③④

B. ②③①④

C. ③②①④

D. ③①②④

48. 某日, 一体育场举办约 5 万观众参加的体育赛事。比赛开始不久后有人报警称, 体育场内安放一爆炸装置作为现场执勤民警果断采取的措施是( )。

A. 推测报警人为恶意报警, 故不予理睬

B. 联系赛事主办方, 要求其停止比赛, 疏散群众

C. 寻找爆炸装置并将其挪动至安全区域

D. 寻找爆炸装置并尝试自己拆除

49. 根据《公安机关人民警察纪律条令》规定，下列选项中，应当给与处分的人民警察是（ ）。

- A. 在公共场所酗酒的民警甲
- B. 周末公车私用的民警乙
- C. 故意刁难群众，吃拿卡要的民警丙
- D. 组织容留色情淫乱活动的民警丁

50. 关于公安机关内部关系的描述，错误的是（ ）。

- A. 公安民警依据行政职务和警衔，构成上下级以及同级的关系
- B. 行政职务高的是上级，行政职务低的是下级
- C. 在相互不知道行政职务时，警衔高的是上级
- D. 下级必须服从上级，但是上级不得越级向下级下达命令

## 第二部分 多项选择题

每题所设选项中至少有两个正确答案，多选、少选、错选或不选均不得分。（共 20 题）

请开始答题：

51. 党委对公安机关的政治领导与政府对公安机关的行政领导的相互联系是（ ）。

- A. 二者都是不可缺少的
- B. 在领导职能上有原则区别，既不能混淆，又不能彼此取代
- C. 以行政的领导取代或者削弱党委的领导，必将使公安工作失去有力的政治保障，这对行政领导本身也是不利的
- D. 以党委的领导取代行政领导，则必然削弱政府对公安机关的行政领导，这对党委本身也是不利的

52. 社会主义国家警察机关与资本主义国家警察机关的主要区别是（ ）。

- A. 专政的对象不同
- B. 专政的目的不同
- C. 所维护的阶级利益不同
- D. 与人民群众的关系不同

53. 某市公安局督察人员在现场督察中采取的当场处置措施，正确的有（ ）。

- A. 民警甲违反警容风纪规定，督察人员当场予以纠正
- B. 民警乙违反规定使用专用车辆，督察人员扣留其警用车辆
- C. 民警丙有严重的违法违纪行为，且阻碍督察人员执行现场督察，督察人员将其带离现场
- D. 民警丁涉嫌犯罪行为，督察人员当场将其移送司法机关依法处理
54. 新入警的小胡按公安派出所所长的要求，去街面、社区、单位进行调查研究，熟悉相关情况。下列属于治安状况调查的是（ ）。
- A. 小胡到居民张某家访谈，调查了解社区群防群治工作
- B. 小胡与超市收银员谈话，调查最近商场的销售情况
- C. 小胡与商场治安志愿者林某聊天，调查其最近的巡逻值守情况
- D. 小胡与网吧老板聊天，了解上网人员情况
55. 公安机关是党和人民手中掌握的“刀把子”，在政治建设上必须要有更高标准，一刻都不能放松。要始终坚持把加强党的政治建设摆在首位，毫不动摇地坚持和加强党对公安工作的绝对领导、全面领导。下列关于党的领导说法正确的是（ ）
- A. 坚持中国共产党的领导是中国特色社会主义最本质的特征
- B. 党的领导是社会主义法治的根本保证
- C. 党的领导是社会主义法治的核心内容
- D. 党的领导是我国宪法确定的基本原则
56. 根据《治安管理处罚法》，违反治安管理行为人有权要求举行听证的是（ ）
- A. 吊销营业执照
- B. 吊销公安机关发放的许可证
- C. 二千元以上的罚款
- D. 治安拘留五日以上的
57. 两名民警押送完两名盗窃犯罪嫌疑人，一名民警发现汽车后座上有 1000 元(后查实是犯罪嫌疑人不小心掉落的)。下列哪些是错误的做法?（ ）
- A. 把钱送至慈善机构
- B. 自己私下把钱收好，不提及这件事
- C. 讯问两名犯罪嫌疑人是否丢了钱
- D. 提交一份关于此事的正式书面材料，将钱一并上交
58. 对被判处（ ）的罪犯，由公安机关执行刑罚。

- A. 管制
- B. 拘役
- C. 有期徒刑
- D. 剥夺政治权利

59. 韦某深夜潜入本单位财务室，意图盗窃保险柜中的财物。韦某用尽各种方法也未能将保险柜打开，感到十分沮丧。正要离开时，恰逢保安员巡逻至此。保安员发现财务室的门虚掩，即进去查看，与韦某撞个正着。韦某用撬棍将保安员打昏逃走。回到家中后，韦某恐保安员醒来后报警，就拿了一把匕首，欲将保安员杀死灭口。刚刚返回单位大门，即被接到报案赶来的公安人员抓获。以下说法正确的有（ ）。

- A. 韦某的盗窃行为属于犯罪未遂
- B. 韦某盗窃未遂后将保安员打昏的行为应当定为抢劫罪
- C. 韦某返回作案现场欲将保安员杀死灭口的行为属于犯罪未遂
- D. 对韦某应以抢劫罪和故意杀人罪（预备）定罪，实行数罪并罚

60. 某日，公安派出所民警欧阳歌和李四前往辖区内农贸市场出警，处理一起纠纷，民警欧阳歌与当事人之一的某是邻居，在处理该起纠纷事件中，民警李四应提醒民警欧阳歌注意哪些执法原则？（ ）

- A. 事实为据
- B. 爱岗敬业
- C. 秉持公正
- D. 惩恶扬善

61. 某市公安局破获一起信用卡诈骗案，查获赃款 10 余万元，POS 机 5 台，信用卡 200 张，还有存储在嫌疑人电脑里的被害人信息，被害人与犯罪嫌疑人的电话录音等。下列属于正确的证据认定的有（ ）。

- A. 赃款是物证
- B. POS 机和信用卡是物证
- C. 嫌疑人电脑里存储的信息是书证
- D. 电话录音是视听资料

62. 《公安机关人民警察纪律条令》列举了七十余种禁止发生的违法违纪行为，其所禁止违反的纪律可以概括为（ ）。

- A. 政治纪律
- B. 组织纪律
- C. 执法执勤纪律

D. 内务纪律

63. 根据《公安机关组织管理条例》规定，地方人民政府公安机关内设机构分为（ ）。

A. 综合管理机构

B. 外勤部门

C. 内勤部门

D. 执法勤务机构

64. 党的十九大报告提出：“成立中央全面依法治国领导小组，加强对法治中国建设的统一领导。”下列对依法治国认识正确的有（ ）。

A. 建设中国特色社会主义法治体系、建设社会主义法治国家是全面推进依法治国总目标

B. 全面依法治国是中国特色社会主义的本质要求和重要保障

C. 依法治国是社会主义民主政治的本质特征

D. 依法治国是党领导人民治理国家的基本方式

65. 一段接警对话，大致是这样：

张三：公安局吗？

民警：你是谁，有什么事？

张三：我家着火了，快来救我！

民警：你家在哪，地址都不说我怎么知道？

请问这位民警有哪些问题？（ ）

A. 用语不礼貌

B. 用语不规范

C. 职责不明确

D. 警容不整

66. 检察机关依法对公安机关执行刑事判决、裁定的活动实施监督，监督的主要内容是（ ）。

A. 看守所收押、监管、释放犯罪嫌疑人、被告人的活动

B. 拘役所收押罪犯的活动

C. 看守所、拘役所暂予监外执行的执法活动

D. 对被判处剥夺政治权利罪犯的监督管理活动

67. 下列行为不属于共同犯罪的是（ ）。

A. 医生赵某欲杀死病人吴某，把装有毒药的注射器交给不知情的护士方某，让她给吴某注射，吴某死亡

B. 两人以上共同过失罪

C. 张某指使 15 岁的王某盗窃邻居家的电脑

D. 收购站的李某和钱某商议由钱某从工厂盗窃电缆，李某给予收购

68.某日凌晨 1 时许，一液化气罐车在一村庄装卸作业时不慎发生爆炸，引发大火。爆炸导致附近多户村民家中的窗户玻璃被震碎，天花板出现裂缝，村民们纷纷逃离。接到报警后，110 报警服务台正确的做法有（ ）。

A. 向公安局值班领导报告

B. 安排辖区派出所民警维护现场治安秩序

C. 调动辖区交通警察对现场周边道路实施交通管制

D. 召开新闻发布会向社会如实通报事态发展与应急处置情况

69. 下列选项中，属于人民警察职业道德规范中“忠诚可靠”的内容是（ ）。

A. 听党指挥

B. 能打胜仗

C. 热爱人民

D. 忠于法律

70. 民警俞某散布有损国家声誉的言论，根据《公安机关人民警察纪律条令》的规定，可能给予的处分有（ ）。

A. 给予记过处分

B. 给予记大过处分

C. 情节较重的，给予降级或者撤职处分

D. 情节严重的，给予开除处分

### 第三部分 情境题

根据给出的情境材料做出分析，按照提问选择正确答案。每题所设选项中至少有一个正确答案，多选、少选、错选或不选均不得分。（共 30 题）

请开始答题：

一、根据以下情境资料，回答 71-73 题。

市公安局要求，各派出所于本月最后一周的周六全天在各自辖区开展“禁毒教育宣传日”活动，为了达到较好的效果，派出所领导交办你负责此项工作，要求按照市公安局的统一部署，认真筹备，抓好落实。



71. (单选) 作为派出所此项工作负责人, 你首先应做好( )。

- A. 联系辖区相关单位, 有序组织有关人、财、物等工作
- B. 加强沟通、落实方案、划定区域、组织到人
- C. 明确要求、制定方案、分工负责、责任到人
- D. 依据辖区人员特点, 创新教育宣传模式

72. (单选) 在“禁毒教育宣传日”活动中, 有一位自称吸毒人员向你了解戒断毒瘾的相关做法, 此时其家属赶来以为你要抓他, 大声吵闹, 周围有群众驻足围观。这时你要如何做?( )。

- A. 立即报告派出所领导, 寻求增援, 将吸毒人员及其家属带回调查
- B. 迅速控制场面, 向吸毒人员家属解释, 报告派出所领导, 寻求增援
- C. 立即组织现场围观人员, 尽快约束吸毒人员及其家属, 避免事态扩大
- D. 立即呵斥吸毒人员家属, 让其陪同吸毒人员到派出所接受调查

73. (多选) 由于此次你组织的“禁毒教育宣传日”活动效果良好, 市局领导准备在总结会上推广你的做法, 并让你做典型发言。你认为活动效果良好主要得益于( )。

- A. 充分领会上级文件精神, 结合辖区特点开展形式多样的宣传活动
- B. 充分调动辖区人、财、物资源, 统筹协调辖区相关单位参与
- C. 及时报告活动组织情况, 通知要求辖区群众到场助威
- D. 制定方案周密, 组织人员到位, 宣传活动有亮点, 辖区群众参与度高

## 二、根据以下情境资料, 回答 74-76 题。

某市一大型生产药品的工厂(员工约3200人)因经营不善面临倒闭。某年12月20日, 厂办在厂区办公楼前贴出公告, 称将于12月30日向员工发放工资、相关补偿及处理工厂资产等事项, 而后工厂宣布倒闭。

74. (单选) 12月29日, 有消息传出, 工厂资不抵债, 负责人可能出逃, 部分员工聚集在工厂办公楼前, 声称要找政府介入处理。该市公安局获得相关信息并派你前往工厂了解情况, 你首先应当( )。

- A. 立即要求工厂负责人到现场处置, 同时组织调动巡防人员管控现场
- B. 及时组织调动辖区巡防力量到工厂外围实施交通管制
- C. 按照要求初步了解情况报告上级, 并根据情况开展劝解、疏导工作
- D. 以上答案都对

75. (多选) 12月30日, 工厂员工约800人到厂区, 但是工厂负责人及其财务人员未到场兑现公告内容, 员工情绪开始激动, 有人大喊“找政府去”“出去堵路去”。随后人群走向厂外, 现场秩序开始混乱。现场处置的公安机关应当采取哪些措施? ( )

- A. 现场开展法制教育, 劝导员工不外出堵路, 控制事态发展
- B. 未经当地政府批准, 在厂区门口发布事态发展信息
- C. 出动警力, 根据现场情况依法采取相应的强制性措施
- D. 及时汇总分析事件信息, 向所在地政府报告, 必要时可越级汇报

76. (单选) 如果该厂800名员工因政府处置未果, 出现走出工厂堵路等现象, 事态存在进一步扩大的可能性, 若不及时妥善处置, 你认为可能引发 ( )。

- A. 自然灾害
- B. 事故灾害
- C. 公共卫生事件
- D. 社会安全事件

### 三、根据以下情境材料, 回答 77-79 题。

某日, 甲乙两名女子吃过午饭后, 在某市特种钢材厂附近一小道散步, 突然被一名持刀男子抢走人民币一百元, 乙受伤倒地, 后该男子往外国语学院方向逃走, 甲迅速跑到外国语学院旁边的派出所报案。

77. (单选) 抢劫男子已经逃跑, 对甲的报案, 派出所及其民警的正确做法是 ( )。

- A. 可以接受
- B. 必须接受
- C. 不必接受
- D. 赶走女子

78. (单选) 按照相关规定, 接到此报案后派出所应当立即 ( )。

A. 先进行紧急处置, 立即派员救治伤员, 保护现场, 及时开展现场调查取证, 视情组织人员堵截

- B. 联系家属安抚该女子, 劝说女子放弃报警
- C. 及时进行接报案登记, 按照行政案件进行受案审查后依法处理
- D. 及时进行接报案登记, 按照刑事案件进行立案审查后依法处理

79. (多选) 持刀男子当天已逃离某市, 公安机关应当 ( )。

- A. 在报案后24小时内完成接警登记, 及时受立案
- B. 及时调取现场监控录像
- C. 依法询问现场目击证人
- D. 寻找嫌疑人行踪, 伺机实施抓捕

#### 四、根据以下情境材料，回答 80-82 题。

某镇有正月十五过“灯会日”的传统。今年正月十五下午七点左右，老街人流越来越大，有群众向派出所报告了此情况。值班民警马上报告给值班所长，值班所长认为每年都这样便没有放在心上。晚上八点左右，有一小孩在老街上燃放鞭炮，有人喊道“爆炸了！爆炸了！”引起游玩群众恐慌，导致人流互相推搡，多人倒地。后经鉴定，其中一人为轻微伤。

80.（单选）以下选项属于派出所工作不到位的是（ ）。

- A. 人流量太大，没有采取交通管制措施
- B. 中国人喜欢凑热闹，往往举家游玩
- C. 对事件的研判不足，防范措施不到位
- D. 小孩无人看管私自燃放鞭炮。

81.（多选）你认为，派出所应当做好“灯会日”活动的前期工作包括（ ）。

- A. 制止灯会活动
- B. 多方收集信息
- C. 认真制定预案
- D. 安排警力巡逻

82.（单选）如果值班所长在接到群众报告后没有采取任何行动，对他的行为该怎么看？（ ）

- A. 不承担任何责任
- B. 涉嫌行政不作为
- C. 涉嫌滥用职权罪
- D. 涉嫌玩忽职守罪

#### 五、根据以下情境资料，回答 83-86 题。

2015 年 8 月 5 日上午 9 时许，赵某携带一个提包，准备验票上火车，被值班民警例行检查，发现其提包中有六部手机。因昨天该地区发生一起手机专卖店被盗窃案件一直未侦破，并且值班民警看到了案情通报，故此民警认为赵某可疑，遂向所长请示并经批准，于当日上午 9 时 30 分，将赵某带至了派出所值班室继续盘问，第二天(8 月 6 日)上午 9 时，派出所排除赵某盗窃嫌疑予以放行。

83. (单选)本案中，民警将赵某带回派出所值班室盘问的法律依据（ ）。

- A. 《人民警察法》
- B. 《刑法》
- C. 《刑事诉讼法》
- D. 《治安管理处罚法》

84. (单选)民警对赵某继续进行盘问检查，符合以下哪种盘问条件？（ ）

- A. 被指控有犯罪行为
- B. 有现场作案嫌疑
- C. 有作案嫌疑且身份不明
- D. 携带的物品有可能是赃物

85. (单选)如果赵某在继续盘问期间不讲自己的真实姓名,派出所在规定时间内仍不能证实或者排除其违法犯罪嫌疑的,最长可以延至( )。

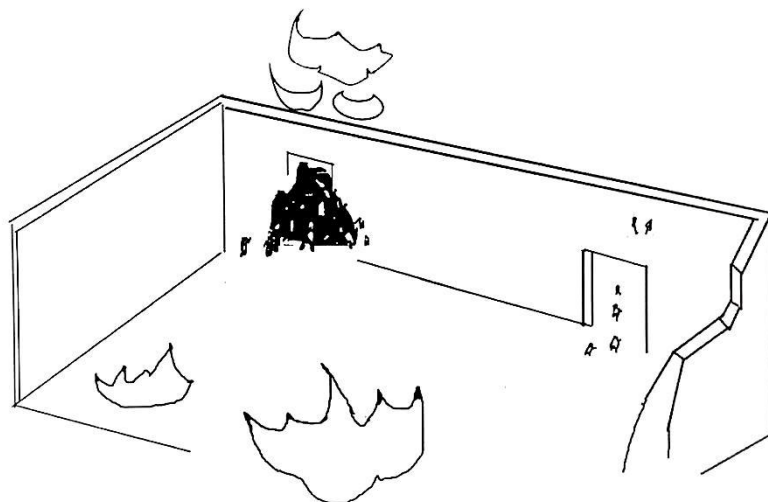
- A. 四十八小时
- B. 二十四小时
- C. 十二小时
- D. 八小时

86. (多选)如果民警在继续盘问期间,赵某交代六部手机均为盗窃所得,经鉴定,六部手机价值两万余元,派出所对赵某正确的做法有( )。

- A. 立案侦查
- B. 先行拘留
- C. 决定逮捕
- D. 移送起诉

#### 六、根据以下情境材料,回答 87-90 题。

某日下午,你陪家人在电影院看电影时,影院内突然发生火灾。请结合下列示意图回答问题。



87. (单选)根据以上示意图判断,最容易发生的是( )。

- A. 扒窃
- B. 食品中毒
- C. 踩踏事故
- D. 传染性疾病

88. (单选)示意图中的情形最有可能是由公众什么心理造成的?( )。

- A. 从众心理
- B. 从容心理
- C. 侥幸心理
- D. 逆反心理

89. (单选)在这种情况下,你应当怎么做?( )

- A. 迅速从右侧安全出口逃走
- B. 藏好手机、手表等贵重物品
- C. 捂着鼻子原地等待救援
- D. 积极参与扑救火灾

90. (多选)如果你是一名在现场的民警,面对此情况,你应该如何做?( )

- A. 迅速组织右侧安全出口附近民众从该出口逃走
- B. 迅速扑灭左侧安全出口外的着火点,组织该处民众疏散
- C. 迅速高声告知滞留民众向右侧安全出口疏散
- D. 迅速高声告知滞留民众向左侧安全出口疏散

## 七、根据以下情境材料,回答 91-94 题。

2017 年 8 月 9 号上午, 张某到甲县公安局派出所报案称有一名男子趁他不注意的时候从他的自行车里面抢走了一个皮夹, 内有现金 300 元钱。当天下午, 派出所根据附近群众提供线索将附近位于乙县的一个出租屋内的违法嫌疑人李某(男, 15) 抓获, 并用手铐将李某带到了派出所继续盘问。经过对李某的盘问。李某供述了他抢皮夹的违法事实, 而且还交代了他是和他的弟弟小李一起去的, 李某负责实施, 小李负责放风。于是, 公安机关当天对位于丙县的小李进行了口头传唤, 并在 2017 年 8 月 13 号对李某和小李进行了讯问, 由此, 案件得以侦破。

91. (多选) 李某和小李所构成的罪名( )



- A. 抢劫罪的共同犯罪
- B. 抢夺罪的共同犯罪
- C. 小李是帮助犯
- D. 小李是胁从犯

92. (单选) 题干中民警用手铐将李某带到了派出所继续盘问, 关于手铐的说法正确的有 ( )

- A. 人民警察在执行逮捕的时候可以直接使用手铐, 脚镣等约束性警械
- B. 人民警察在审讯的时候发现违法犯罪人可能逃脱的时候可以使用约束性警械
- C. 人民警察在看押的时候可以直接使用手铐, 脚镣等约束性警械
- D. 人民警察在强制传唤的时候遇到违法犯罪分子可能自杀或伤人的时候应当使用约束性警械

93. (多选) 派出所所有何不当之处 ( )

- A. 讯问应当在拘留 24 小时之内进行, 而题干当中, 远远超过了 24 小时
- B. 抓捕犯罪嫌疑人, 应当是派出所的职责, 不当从群众当中获取线索
- C. 当李某供述出小李时派出所对小李进行了口头传唤
- D. 以上诸法都是不当之处

94. (单选) 本题由哪一个公安机关派出所进行立案管辖 ( )

- A. 甲县公安机关派出所
- B. 乙县公安机关派出所
- C. 丙县公安机关派出所
- D. 甲乙丙县公安机关派出所的共同上一级公安机关

## 八、根据以下情境材料, 回答 95-97 题。

2016 年的一天夜里 11 时许, 张某 (男, 22 岁) 在公路上持刀拦截一辆货车, 强行将驾驶员王某拖下车进行搜身, 遭王某反抗, 张某持刀将王某捅伤, 并劫走其身上现金 3000 元。正在货车车厢睡觉的李某听到动静后, 下车与张某搏斗, 110 民警赵某和孙某接到群众报警后迅速赶到现场, 赵某拔枪击伤张某腿部后将其抓获。

95. 以下说法正确的是 ( )。(单选)

- A. 民警赵某开枪前应先予警告张某, 警告无效再开枪
- B. 民警赵某不应使用武器
- C. 民警赵某应开枪打张某持刀的手, 不应打其大腿
- D. 民警赵某应该使用制服性警械来制服张某



96. 民警赵某开枪打伤张某将其抓获后，下列说法不正确的是（ ）。(单选)

- A. 应当立即将张某押至公安机关进行讯问
- B. 应当及时抢救王某、张某，保护现场
- C. 应当立即向所属机关报告
- D. 应当将使用武器的情况如实向所属机关书面报告

97. 公安机关在办理本案时，可以采取哪些侦查手段和措施（ ）。(多选)

- A. 讯问犯罪嫌疑人张某，扣押作案工具
- B. 询问李某和王某
- C. 勘验作案现场
- D. 对王某的伤情进行鉴定

### 九、根据以下情境材料，回答 98-100 题。

市政府要求本周五上午全市各单位统一开展“公众接待日”活动，为了达到较好的效果，领导交办你负责此项工作，要求组织一些人员认真筹备，务必做好落实。

98. (单选)作为此项工作负责人，你首先应做好哪项工作？（ ）

- A. 制定方案，分工负责，责任到人
- B. 加强管理，搞好日常工作
- C. 创新服务模式，形成工作亮点
- D. 整理环境卫生，做好后勤保障

99. (单选)“在公众接待日”活动中，有一位长期上访的居民，在接待室外大吵大闹，说是弄虚作假、搞形式主义，引得多位过往群众驻足围观，领导正在忙着接访，要求你去处理，你准备首先采取的是（ ）。

- A. 立即制止吵闹，向他指出这是违法行为
- B. 尽快疏散群众，保持正常的接访秩序
- C. 热情接待，表示理解，着重了解他有哪些诉求
- D. 热情接待，明确表态，一定会尽快妥善处理

100. (单选)由于这次“公众接待日”活动效果良好，局领导有意将此项活动转化为长效机制，安排你做一些先期调研，以下不属于调研范围的是（ ）。

- A. 向接访对象了解对“公众接待日”活动的评价及建议
- B. 向负责接访的人员了解接访的难点和遇到的问题

- C. 通过网络、媒体或走访附近居民了解群众的需求
- D. 人大代表的资格审核情况

