

## 【【2019-国家-常识】】

### 第一部分 常识判断解析

(共 20 题, 参考时限 10 分钟)

【题号】2019-国家-1.

【知识点】政治-时政

【扩展知识点】时政

【细分知识点】政治事件

【答案】A

【解题思路】

第一步, 本题考查习近平新时代中国特色社会主义思想。

第二步, 党的十八大以来, 创立了习近平新时代中国特色社会主义思想。这一重大思想的核心要义, 就是坚持和发展中国特色社会主义, 具体体现在它从理论和实践结合上系统回答了新时代坚持和发展什么样的中国特色社会主义、怎样坚持和发展中国特色社会主义这个重大时代课题, 为更好坚持和发展中国特色社会主义提供了思想武器和行动指南。因此, 选择 A 选项。

【拓展】

B 项: 中国特色社会主义进入了新时代是十九大报告中作出的一个重大判断, 是我国发展新的历史方位, 不符合题意, 排除。

C 项: 实现社会主义现代化和中华民族伟大复兴, 是坚持和发展中国特色社会主义的总任务, 不符合题意, 排除。

D 项: 十九大报告以新的高度强调了坚持以人民为中心, 这是新时代坚持和发展中国特色社会主义的基本方略, 不符合题意, 排除。

【解题方法】无

【本题结束】

【题号】2019-国家-2.

【答案】B

【知识点】政治-时政

【扩展知识点】时政

【细分知识点】政治事件

【解题思路】

第一步，本题是选非题，考查十九大报告。

第二步，党的十九大报告“坚持人与自然和谐共生”一节中指出，建设生态文明是中华民族永续发展的千年大计。必须树立和践行绿水青山就是金山银山的理念。“提高就业质量和人民收入水平”一节中指出，就业是最大的民生。B项说法不准确，因此，选择B选项。

**【拓展】**

A项：十九大报告“坚持新发展理念”一节中指出，发展是解决我国一切问题的基础和关键，发展必须是科学发展，必须坚定不移贯彻创新、协调、绿色、开放、共享的发展理念。故A项表述正确，排除。

C项：“坚持社会主义核心价值体系”一节中指出，文化自信是一个国家、一个民族发展中更基本、更深沉、更持久的力量。故C项说法正确，排除。

D项：十九大报告“提高保障和改善民生水平，加强和创新社会治理”一章中指出，全党必须牢记，为什么人的问题，是检验一个政党、一个政权性质的试金石。带领人民创造美好生活，是我们党始终不渝的奋斗目标。故D项说法正确，排除。

**【解题方法】**无

**【本题结束】**

**【题号】**2019-国家-3.

**【答案】**D

**【知识点】**政治-时政

**【扩展知识点】**时政

**【细分知识点】**时事

**【解题思路】**

第一步，本题考查十九大报告。

第二步，十九大报告中的“八个明确”之一，明确中国特色社会主义最本质的特征是中国共产党领导，中国特色社会主义制度的最大优势是中国共产党领导，党是最高政治领导力量，提出新时代党的建设总要求，突出政治建设在党的建设中的重要地位。D项说法正确，因此，选择D选项。

**【拓展】**

A项：全面依法治国是中国特色社会主义的本质要求和重要保障，故A项不符合题意。

B项：坚持党的领导、人民当家作主、依法治国有机统一是社会主义政治发展的必然要求。故B项说法不符合题意。

C项：人民代表大会制度是我国的根本政治制度，坚持和完善人民代表大会制度是保证人民当家作主落实到国家政治生活和社会生活之中的重要方面。故C项说法不符合题意。

**【解题方法】**无

**【本题结束】**

**【题号】**2019-国家-4.

**【答案】**A

**【知识点】**政治-时政

**【扩展知识点】**时政

**【细分知识点】**政治事件

**【解题思路】**

第一步，本题考查时政。

第二步，2013年11月，习近平总书记在湘西州十八洞村视察时，首次作出了“实事求是、因地制宜、分类指导、精准扶贫”的重要指示。“精准扶贫”这个关键词，从这里走向全国。因此，选择A选项。

**【拓展】**

B项：《中国精准扶贫发展报告》中指出中国的精准扶贫是运用统筹、协调、分类的科学方法，变“大水漫灌”为“精准滴灌”，坚持全过程责任式管理，对扶贫对象实施精准识别、精准施策、精准扶持、精准管理的综合治理贫困新方式。而非“大水漫灌”与“精准滴灌”相结合。

C项：全面发展高新技术产业是在《国家创新驱动发展战略纲要》、《国家中长期科学和技术发展规划纲要<2006-2020年>》和《“十三五”国家科技创新规划》中提出的，主要针对经济建设方面，C项中《“十三五”脱贫攻坚规划》的主题是为消除贫困、改善民生、逐步实现共同富裕而制定的。

D项：国家确定“十三五”期间脱贫攻坚的目标是“两不愁、三保障”，到2020年稳定实现农村贫困人口不愁吃、不愁穿，农村贫困人口义务教育、基本医疗、住房安全有保障。

**【解题方法】**无

**【本题结束】**

**【题号】**2019-国家-5.

**【答案】**D

**【知识点】**法律-宪法

**【扩展知识点】**宪法

**【细分知识点】**宪法

**【解题思路】**

第一步，本题考查宪法。

第二步，全国人民代表大会法律委员会是全国人民代表大会的专门委员会之一。2018年3月11日，第十三届全国人民代表大会第一次会议通过了中华人民共和国宪法修正案。宪法第七

十条第一款中“全国人民代表大会设立法律委员会”修改为：“全国人民代表大会设立宪法和法律委员会。”因此，选择 D 选项。

**【拓展】**

2018 年 3 月 11 日，第十三届全国人民代表大会第一次会议表决通过了《中华人民共和国宪法修正案》。

A 项：在新设立的监察委员会一节，第一百二十三条明确指出中华人民共和国各级监察委员会是国家的监察机关，表明了监察委员会作为国家监察机关的宪法地位。

B 项：宪法序言第七自然段中“在马克思列宁主义、毛泽东思想、邓小平理论和‘三个代表’重要思想指引下”修改为“在马克思列宁主义、毛泽东思想、邓小平理论、‘三个代表’重要思想、科学发展观、习近平新时代中国特色社会主义思想指引下”。

C 项：这是 1982 年宪法公布实施后的第五次修改，现行 1982 年宪法历经 1988 年、1993 年、1999 年、2004 年、2018 年五次修订。

**【解题方法】**无

**【本题结束】**

**【题号】**2019-国家-6.

**【答案】**A

**【知识点】**政治-时政

**【扩展知识点】**时政

**【细分知识点】**时事

**【解题思路】**

第一步，本题是选非题，本题考查时政。

第二步，核力量是维护国家主权和安全的战略基石。A 项说法错误，因此，选择 A 选项。

**【拓展】**

B 项：我国新时期的军事战略方针是以国家综合实力为基础，以积极防御思想为指导，以打赢高技术条件下局部战争为基点，建设与运用军事力量，为维护国家主权和安全而对战争准备和战争实施全面、全过程的运筹与指导。

C 项：地缘战略的核心思想是：对一个地区的控制有两个要点，中心和边缘。比如对亚洲东部来说，中心就是中国，边缘就是东南亚，中亚，北亚，日本。我国位于世界两大地缘战略区，即海洋地缘战略区和欧亚大陆地缘战略区。

D 项：参加地区和国际安全合作，维护地区和世界和平，是我国军队担负的战略任务之一。

**【解题方法】**无

**【本题结束】**

**【题号】**2019-国家-7.

**【答案】**C

**【知识点】**政治-时政

**【扩展知识点】**时政

**【细分知识点】**时事

**【解题思路】**

第一步，本题是选非题，考查农村土地流转。

第二步，C项中对工商企业长时间、大面积租赁农户承包地要有明确的上限控制，建立健全资格审查、项目审核、风险保障金制度，对租地条件、经营范围和违规处罚等作出规定，说法错误。因此，选择C选项。

**【拓展】**

A项：根据《农村土地经营权流转管理办法》第二条规定，遵循平等协商、依法、自愿、有偿的原则，说法正确。

B项：根据《农村土地经营权流转管理办法》第十五条规定，承包方依法取得的农村土地承包经营权可以采取转包、出租、互换、转让或者其他符合有关法律和国家政策规定的方式流转，说法正确。

D项：没有农户的书面委托，农村基层组织无权以任何方式决定流转农户的承包地，更不能以少数服从多数的名义，将整村整组农户承包地集中对外招商经营，说法错误。

**【解题方法】**无

**【本题结束】**

**【题号】**2019-国家-8.

**【答案】**A

**【知识点】**经济-宏观经济

**【扩展知识点】**宏观经济

**【细分知识点】**宏观经济

**【解题思路】**

第一步，本题是选非题，考查经济学常识。

第二步，国民收入是指物质生产部门劳动者在一定时期所创造的价值。部分包含在个人收入中的收入，不属于国民收入统计范围。例如，政府和企业对个人的转移支付失业金、公债利息、退休金等。说法错误。因此，选择A选项。

**【拓展】**

**B 项：**中央银行的负债业务是指金融机构、政府、特定部门持有的中央银行的债券。主要包括存款业务、货币发行业务、发行中央银行债券、经理国库业务、对外负债和资本业务。说法正确。

**C 项：**公共物品是不能由私营部门通过市场提供而必须由公共部门以非市场方式提供的物品或劳务。因此无法通过市场机制来调节供求。说法正确。

**D 项：**通货膨胀是指在货币流通条件下，因货币供给大于货币实际需求，也即现实购买力大于产出供给，导致货币贬值，而引起的一段时间内物价持续而普遍地上涨现象。春节前后的物价上涨属于物价短期上涨，不属于通货膨胀，说法正确。

**【解题方法】**无

**【本题结束】**

**【题号】**2019-国家-9.

**【答案】**D

**【知识点】**科技-地理国情

**【扩展知识点】**自然地理

**【细分知识点】**地理位置

**【解题思路】**

第一步，本题考查中亚地区地理位置。

第二步，丁河为锡尔河，源于天山山脉，流经图兰低地注入咸海，其水源为天山山脉冰雪融水，说法正确。因此，选择 D 选项。

**【拓展】**

**A 项：**甲湖为里海，是世界上最大的咸水湖，位于欧洲和亚洲的交界处，属于内陆湖，说法错误。

**B 项：**乙湖为咸海，是位于中亚的哈萨克斯坦和乌兹别克斯坦交界处的咸水湖，而世界陆地的最低点是死海，说法错误。

**C 项：**丙河为伏尔加河，发源于俄罗斯特维尔州奥斯塔什科夫区、瓦尔代丘陵东南的湖泊间，而亚欧两洲的分界线是乌拉尔河，说法错误。

**【解题方法】**无

**【本题结束】**

**【题号】**2019-国家-10.

**【答案】**A

**【知识点】**人文-文学

**【扩展知识点】**诸子百家

**【细分知识点】** 诸子百家

**【解题思路】**

第一步，本题考查诸子百家。

第二步，唐代僧人宗密《圆觉经略疏钞》卷四曰：“古来诸德皆判：儒宗五常，道宗自然，释宗因缘也。”“五常”出自儒家提倡的“三纲五常”，即仁、义、礼、智、信。“自然”出自道家的“道法自然”。因缘，出自佛教术语。A项符合题意。因此，选择A选项。

**【拓展】**

B项：兼爱是墨家的观点，“良知”是心学大家王阳明的观点，“涅槃”是佛教术语，指生死轮回。

C项：“齐物”出自道家人物庄子的《齐物论》，“中庸”是儒家观点，指道德行为的最高标准。“正名”是辨正名称和名分，出自《论语·子路》，是儒家观点。

D项：“四谛”属于佛教基本教义之一，指苦、集、灭、道四谛。五行属于古代道教哲学观点，指金木水火土。三纲属于儒家观点，是指“君为臣纲，父为子纲，夫为妻纲”。

**【解题方法】** 无

**【本题结束】**

**【题号】** 2019-国家-11.

**【答案】** B

**【知识点】** 人文-文学

**【扩展知识点】** 文学其他

**【细分知识点】** 诗词曲赋

**【解题思路】**

第一步，本题是选非题，考查文学。

第二步，B项诗句出自唐朝诗人王绩的《野望》，意思是大家相对无言彼此互不相识，作者长啸高歌真想隐居在山冈。薇，是一种植物。相传周武王灭商后，伯夷、叔齐不愿做周的臣子，在首阳山上采薇而食，最后饿死。所以古时用“采薇”代指隐居生活，说法错误。因此，选择B选项。

**【拓展】**

A项，诗句出自唐朝李商隐的《无题·相见时难别亦难》，意思是蓬莱仙境距离这里没有多少路程，殷勤的青鸟信使，多劳您为我探看。青鸟是神话中为西王母传递音讯的信使，说法正确。

C项，诗句出自唐朝许浑的《谢亭送别》，意思是听罢一曲送别之歌，朋友匆匆解缆开船。举头四望，两岸青山之间，层林尽染，红叶夺目，只是水流迅疾，归行似箭。劳歌原本指在劳劳亭（旧址在今南京市南面，是一个著名的送别之地）送客时唱的歌，后来成为送别歌的代称，说法正确。

D 项，诗句出自唐朝刘禹锡的《送李中丞赴楚州》。昆山玉，又名昆山之玉，是和田地区出产的软玉，后用来比喻杰出的人才，说法正确。

**【解题方法】**无

**【本题结束】**

**【题号】**2019-国家-12.

**【答案】**A

**【知识点】**人文-建筑

**【扩展知识点】**建筑

**【细分知识点】**中国建筑

**【解题思路】**

第一步，本题考查古代宫殿。

第二步，A 项，坤宁宫，名字出自《道德经》原文：昔之得一者，天得一以清，地得一以宁，神得一以灵，谷得一以盈，万物得一以生，侯王得一而以为天下正。坤宁宫与《论语》不直接相关。因此，选择 A 选项。

**【拓展】**

B 项：关雎宫，清太宗皇太极取《诗经》典故，用汉文明最早记录爱情的诗章的首篇“关关雎鸠，在河之洲，窈窕淑女，君子好逑”，赐名关雎宫，以此表达对海兰珠的深情。故名称与典籍直接相关，排除。

C 项：两仪殿，两仪出自《易经》太极生两仪，故名称与典籍直接相关，排除。

D 项：明德殿，明德出自《大学》，大学之道，在明明德，在亲民，在止于至善。故名称与典籍直接相关，排除。

**【解题方法】**无

**【本题结束】**

**【题号】**2019-国家-13.

**【答案】**B

**【知识点】**历史-中国史

**【扩展知识点】**中国史

**【细分知识点】**中国古代史

**【解题思路】**

第一步，本题考查农业生产工具。

第二步，①曲辕犁最早出现于唐代后期的江东地区。②水车是古代劳动人民发明的灌溉工具，根据文献记载大约出现于东汉时期。③石斧是远古时代用于砍伐等多种用途的石质工具。④牛耕



技术随着铁器农具的出现而得到运用，始于春秋后期。⑤铜铲是一种青铜器，商朝时已经使用，要早于牛耕。正确顺序为③⑤④②①。因此，选择 B 选项。

**【拓展】**

无

**【解题方法】** 无

**【本题结束】**

**【题号】** 2019-国家-14.

**【答案】** D

**【知识点】** 科技-物理

**【扩展知识点】** 物理

**【细分知识点】** 物理

**【解题思路】**

第一步，本题是选非题，考查压强知识。

第二步，压强是物体所受的压力与受力面积之比。D 项，破窗锤锤头被设计成锥形，属于通过减小受力面积来增大破窗锤对物体的压强，从而更容易打破窗户。因此，选择 D 选项。

**【拓展】**

A 项：沙发被设计得很柔软，这样就容易发生变形，从而增大人沙发间的接触面积，在压力一定的情况下，受力面积越大，压强越小，属于通过增大受力面积减小压强。

B 项：滑雪板比较宽大属于通过增大受力面积减小压强。

C 项：挖掘机上装有履带，会增大地面的受力面积，属于通过增大受力面积减小压强。

**【解题方法】** 无

**【本题结束】**

**【题号】** 2019-国家-15.

**【答案】** B

**【知识点】** 科技-生物学

**【扩展知识点】** 生物学

**【细分知识点】** 生物学

**【解题思路】**

第一步，本题是选非题，考查生物知识。

第二步，B 项，乳酸菌是一类能利用可发酵碳水化合物（糖类）产生大量乳酸的细菌的通称，常用于制造酸奶、乳酪、酸菜、啤酒、葡萄酒、泡菜等。腐乳又称豆腐乳，是经过特定霉菌发酵

后，再用盐和各式香料腌渍制成的发酵豆制品，没有利用乳酸菌，说法错误。因此，选择 B 选项。

**【拓展】**

A 项：病毒是一种非细胞生命形态，它由一个核酸长链和蛋白质外壳构成。病毒没有自己的代谢机构，没有酶系统，是必须在活细胞内寄生并以复制方式增殖的非细胞型生物，说法正确。

C 项：细菌是一大类具有独立生命活动的单细胞微生物，能从外界环境中摄取营养物质，合成自身细胞成分并获得能量，同时不断排出废物，完成新陈代谢，得以生长繁殖，说法正确。

D 项：木耳是木耳科真菌，寄生于阴湿、腐朽的树干上，单生或群生，说法正确。

**【解题方法】**无

**【本题结束】**

**【题号】**2019-国家-16.

**【知识点】**科技-物理

**【扩展知识点】**物理

**【细分知识点】**物理

**【答案】**C

**【解题思路】**

第一步，本题是选非题，考查光学知识。

第二步，C 项，家用台灯功率一般在 10W-60W 左右，工作时的电流  $I=P/U$ （P 为功率，U 为电压），因此台灯工作时通过点灯丝电流约为 0.05-0.3 安培。说法错误。因此，选择 C 选项。

**【拓展】**

A 项：影子的产生源于光的直线传播，手术中用到的无影灯将发光强度较大的灯盘排列成圆形，合成一个大面积的光源，这样就能从不同角度把光照到手术台上，既保证了手术视野范围内的亮度，又不会产生明显的本影。说法正确。

B 项：声控灯开关内有一麦克风和光敏管，当环境光线足够强时，光敏管控制电路，使开关处于断开（关）的状态；当环境光强不够时，光敏管的控制不再发挥作用，这时麦克风（话筒）开始工作，当外界有足够强的声音麦克风拾取声音信号，使开关导通（开）状态，灯就亮。说法正确。

D 项：凹面镜为凹面的抛物面镜，手电筒中装有的凹面镜可以把光线会聚在交点处增强，使光线照射得又远又直，增强照明效果。说法正确。

**【解题方法】**无

**【本题结束】**

**【题号】**2019-国家-17.

**【答案】D**

**【知识点】科技-地理国情**

**【扩展知识点】自然地理**

**【细分知识点】地理位置**

**【解题思路】**

第一步，本题考查土壤特质。

第二步，①紫色土是亚热带地区由富含碳酸钙的紫红色砂岩和页岩上的初育土，主要分布在我国四川盆地。黑土主要分布于我国东北平原地区，东北平原属于中温带地区。同时，东北地区是大豆以及甜菜的主产区。②黄土主要分布在中纬度的暖温带地区，我国黄河中游原生黄土发育最为典型，黄土以粉土为主，并含一定比例的细沙、极细砂和黏粒的沉积物，土壤肥力低。典型的经济作物有棉花、花生，主要种植的粮食作物为小麦、玉米。③红壤又称红土，是一种发育于热带和亚热带雨林、季雨林或常绿阔叶林植被下的土壤，红壤腐殖质含量低，肥力底下，主要种植的经济作物有甘蔗、油菜、茶叶等。因此，选择D选项。

**【拓展】**

无

**【解题方法】无**

**【本题结束】**

**【题号】2019-国家-18.**

**【答案】A**

**【知识点】科技-地理国情**

**【扩展知识点】自然地理**

**【细分知识点】地理位置**

**【解题思路】**

第一步，本题是选非题，考查地理知识。

第二步，A项，海豹是鳍足类中分布最广的一类动物，从南极到北极，从海水到淡水湖泊，都有海豹的足迹。南极海豹数量为最多，其次是北冰洋、北大西洋、北太平洋等地。热带海洋海豹较少，摄影师在阿拉伯半岛不太可能拍摄到海豹。因此，选择A选项。

**【拓展】**

B项：丽江市位于云贵高原与青藏高原的连接部位，最高点为玉龙雪山主峰，海拔一般都在2000米以上属低纬暖温带高原山地季风气候，适合针叶林的生长，摄影师在丽江有可能拍摄到成片的针叶林。

C项：藏羚羊主要分布在青藏高原地区，摄影师在青海有可能拍摄到成群的藏羚羊。

D 项：冰岛地处大西洋中脊上，是一个多火山、地质活动频繁的国家，摄影师在冰岛有可能拍摄到火山喷发。

【解题方法】无

【本题结束】

【题号】2019-国家-19.

【答案】C

【知识点】科技-物理

【扩展知识点】物理

【细分知识点】物理

【解题思路】

第一步，本题是选非题，考查激光知识。

第二步，C 项中激光武器的缺点是不能全天候作战，受限于大雾、大雪、大雨，且激光发射系统属精密光学系统，受大气影响严重，如大气对能量的吸收、大气扰动引起的能量衰减、热晕效应、湍流以及光束抖动引起的衰减等。C 项说法错误。因此，选择 C 选项。

【拓展】

A 项：激光矫正视力手术是一种治疗近视的激光手术，目前在矫正近视中得到医生的广泛应用，A 项说法正确。

B 项：条码扫描器是用于读取条形码所包含信息的阅读设备，利用光学原理，把条形码的内容解码后通过数据线或者无线的方式传输到电脑或者别的设备，普通的条码阅读器通常采用以下四种技术：光笔、CD、激光、影像型红光。B 项说法正确。

D 项：激光唱片简称“CD”，利用激光束扫描，通过光电转换，重现语言和音乐的唱片，D 项说法正确。

【解题方法】无

【本题结束】

【题号】2019-国家-20.

【答案】D

【知识点】科技-生物医学

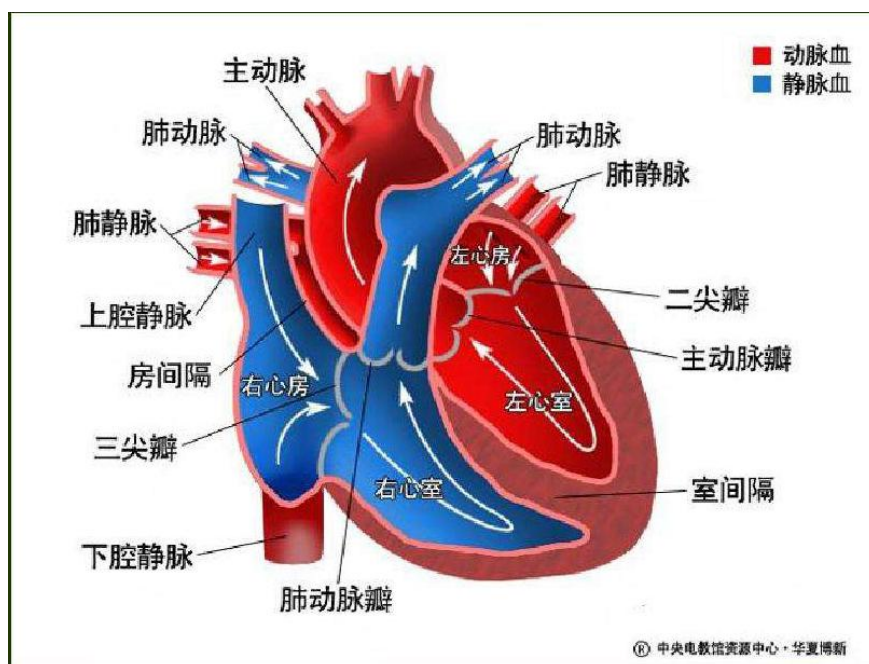
【扩展知识点】生物医学

【细分知识点】生物医学

【解题思路】

第一步，本题考查生物医学。

第二步，药液从手背静脉处到达扁桃体患处所经过的途径是：上肢静脉→右心房→右心室→肺循环（肺动脉→肺部毛细血管网→肺静脉）→左心房→左心室→主动脉→动脉→扁桃体毛细血管（患处）。因此，选择 D 选项。



【拓展】

无

【解题方法】无

【本题结束】

※※※ 第一部分结束，请继续做第二部分！ ※※※

## 【【2019-国家地市-常识】】

注：市（地）级以下职位试卷常识判断部分为 20 题，其中不包含以上第 5、7、9、10、12、13、14、15、16、17、18、19 题，但含有以下试题：

【题号】2019-国家地市-5.

【答案】C

【知识点】法律-宪法

**【扩展知识点】** 宪法

**【细分知识点】** 宪法

**【解题思路】**

第一步，本题是选非题，考查国家机关的职权。

第二步，《宪法》第四十条规定：“中华人民共和国公民的通信自由和通信秘密受法律的保护。除因国家安全或者追查刑事犯罪的需要，由公安机关或者检察机关依照法律规定的程序对通信进行检查外，任何组织或者个人不得以任何理由侵犯公民的通信自由和通信秘密。”《民事诉讼法》第二百四十二条规定：“被执行人未按执行通知履行法律文书确定的义务，人民法院有权向有关单位查询被执行人的存款、债券、股票、基金份额等财产情况。”微信记录属于公民的通信秘密，人民法院在执行民事案件时，无权要求个人提供，但是可以向有关单位获取公民的财产情况。C项不符合法律规定。因此，选择C选项。

**【拓展】**

A项：《监察法》第二十二条规定：“被调查人涉嫌贪污贿赂、失职渎职等严重职务违法或者职务犯罪，监察机关已经掌握其部分违法犯罪事实及证据，仍有重要问题需要进一步调查，并有下列情形之一的，经监察机关依法审批，可以将其留置在特定场所：（一）涉及案情重大、复杂的；（二）可能逃跑、自杀的；（三）可能串供或者伪造、隐匿、毁灭证据的；（四）可能有其他妨碍调查行为的。对涉嫌行贿犯罪或者共同职务犯罪的涉案人员，监察机关可以依照前款规定采取留置措施。”第四十三条规定：“监察机关采取留置措施，应当由监察机关领导人员集体研究决定。设区的市级以下监察机关采取留置措施，应当报上一级监察机关批准。省级监察机关采取留置措施，应当报国家监察委员会备案。”市监察委可以根据情况对涉嫌行贿的公司法人作出留置决定。A项符合法律规定。

B项：根据《中华人民共和国宪法》第一百条的规定，省、直辖市的人民代表大会和它们的常务委员会，在不同宪法、法律、行政法规相抵触的前提下，可以制定地方性法规，报全国人民代表大会常务委员会备案。设区的市的人民代表大会和它们的常务委员会，在不同宪法、法律、行政法规和本省、自治区的地方性法规相抵触的前提下，可以依照法律规定制定地方性法规，报本省、自治区人民代表大会常务委员会批准后施行。B项符合法律规定。

D项：中国证监会在对证券市场实施监督管理中履行下列职责：（一）研究和拟定证券期货市场的方针政策、发展规划；起草证券期货市场的有关法律、法规；制定证券期货市场的有关规章、规则和办法。……（五）监管上市公司及其按法律法规必须履行有关义务的股东的证券市场行为。D项符合法律规定。

**【解题方法】**无

**【本题结束】**

**【题号】**2019-国家地市-7.

**【答案】**D

**【知识点】**法律-法律其他

**【扩展知识点】**法律其他

**【细分知识点】**法律其他

**【解题思路】**

第一步，本题考查《人民陪审员法》。

第二步，《中华人民共和国人民陪审员法》第三十条规定：“人民陪审员参加审判活动期间，由人民法院依照有关规定按实际工作日给予补助。人民陪审员因参加审判活动而支出的交通、就餐等费用，由人民法院依照有关规定给予补助。”D项符合法律规定。因此，选择D选项。

**【拓展】**

A项：《人民陪审员法》第二十九条规定：“人民陪审员参加审判活动期间，所在单位不得克扣或者变相克扣其工资、奖金及其他福利待遇。”小李参加审判活动，不应该扣发他的奖金。

B项：《人民陪审员法》第六条规定：“下列人员不能担任人民陪审员：（一）人民代表大会常务委员会的组成人员，监察委员会、人民法院、人民检察院、公安机关、国家安全机关、司法行政机关的工作人员；（二）律师、公证员、仲裁员、基层法律服务工作者；（三）其他因职务原因不适宜担任人民陪审员的人员。”小张是公证员，不能担任人民陪审员。

C项：《人民陪审员法》第二十二条规定：“人民陪审员参加七人合议庭审判案件，对事实认定，独立发表意见，并与法官共同表决；对法律适用，可以发表意见，但不参加表决。”陪审员小赵不能参加表决。

**【解题方法】**无

**【本题结束】**

**【题号】**2019-国家地市-9.

**【答案】**B

**【知识点】**法律-刑法

**【扩展知识点】**刑法

**【细分知识点】**刑法

**【解题思路】**

第一步，本题考查刑法罪名。

第二步，按照《刑法》第一百九十六条和第二百六十四条的规定，盗窃信用卡并使用的，按照盗窃罪论处。乙窃得同事信用卡并消费1万元，应按盗窃罪定罪处罚。因此，选择B选项。

**【拓展】**

A项：按照《刑法》第二百六十九条的规定，犯盗窃、诈骗、抢夺罪，为窝藏赃物、抗拒抓捕或者毁灭罪证而当场使用暴力或者以暴力相威胁的，按照抢劫罪定罪处罚。甲窃得手机后持械抗拒抓捕属于当场使用暴力抗拒抓捕，按照抢劫罪定罪处罚。

C项：按照《刑法》第二百七十条的规定，将他人的遗忘物或者埋藏物非法占为己有，数额较大，拒不交出的，依照侵占罪的规定处罚。丙捡到价值较大的提包拒不归还，按照侵占罪定罪处罚。

D项：根据《刑法》第二百七十一条规定，职务侵占罪是指公司、企业或者其他单位的人员，利用职务上的便利，将本单位财物非法占为己有，数额较大的行为。丁利用销售主管的便利将单位数额较大的产品据为己有，按照职务侵占罪定罪处罚。

**【解题方法】**无

**【本题结束】**

**【题号】**2019-国家地市-10.

**【答案】**C

**【知识点】**法律-诉讼法

**【扩展知识点】**诉讼法

**【细分知识点】**民事诉讼法

**【解题思路】**

第一步，本题是选非题，考查诉讼法中的鉴定程序。

第二步，《民事诉讼法》第七十六条规定：“当事人可以就查明事实的专门性问题向人民法院申请鉴定。……当事人未申请鉴定，人民法院对专门性问题认为需要鉴定的，应当委托具备资格的鉴定人进行鉴定。”C项鉴定只能由当事人申请说法错误。因此，选择C选项。

**【拓展】**



A 项：最高人民法院《关于民事诉讼证据的若干规定》第二十七条规定：“当事人对人民法院委托的鉴定部门作出的鉴定结论有异议申请重新鉴定，提出证据证明存在下列情形之一的，人民法院应当准许……” A 项说法正确。

B 项：《民事诉讼法》第七十七条规定：“鉴定人应当提出书面鉴定意见，在鉴定书上签名或者盖章。” 签名或盖章均具有法律效力， B 项说法正确。

D 项：《刑事诉讼法》第一百九十二条第三款规定：“公诉人、当事人或者辩护人、诉讼代理人对鉴定意见有异议，人民法院认为鉴定人有必要出庭的，鉴定人应当出庭作证。经人民法院通知，鉴定人拒不出庭作证的，鉴定意见不得作为定案的根据。” D 项说法正确。

**【解题方法】** 无

**【本题结束】**

**【题号】** 2019-国家地市-12.

**【答案】** D

**【知识点】** 法律-经济法

**【扩展知识点】** 经济法

**【细分知识点】** 经济法

**【解题思路】**

第一步，本题考查《公司法》。

第二步，《公司法》第三十七条规定：“股东会行使下列职权：……（七）对公司增加或者减少注册资本作出决议”。第一百零三条规定：“股东出席股东大会会议，所持每一股份有一表决权。……股东大会作出修改公司章程、增加或者减少注册资本的决议，以及公司合并、分立、解散或者变更公司形式的决议，必须经出席会议的股东所持表决权的三分之二以上通过。”

第三步，《公司法》第二十二条规定：“公司股东会或者股东大会、董事会的决议内容违反法律、行政法规的无效。” 甲乙丙丁四人在不足表决权 2/3 的情况下通过决议，违反《公司法》的相关规定，戊可以向人民法院起诉确认该增资决议无效。 D 项说法正确。因此，选择 D 选项。

**【拓展】**

A 项：甲乙丙丁四人股份占公司总资本的 1/4，不足 2/3，故通过的增资决议无效。

B 项：增资决议需经出席会议的股东所持表决权的三分之二以上通过，而非全体股东同意。

C 项：增加注册资本应该召开股东会表决，不能由戊自行决定。

**【解题方法】** 无

**【本题结束】**

**【题号】** 2019-国家地市-13.

**【答案】** D

**【知识点】** 法律-经济法

**【扩展知识点】** 经济法

**【细分知识点】** 经济法

**【解题思路】**

第一步，本题是选非题，考查垄断协议。

第二步，横向垄断协议，是指具有竞争关系经营者之间达成的垄断协议。纵向垄断协议是指在同一产业中两个或两个以上处于不同经济层次、没有直接竞争关系但是有买卖关系的经营者，通过明示或者默示的方式达成的排除、限制竞争的协议。

第三步，A项甲市前五名的手机销售门店、B项乙市五十家面包店和C项丙市七家米粉厂均属于有竞争关系的经营者，他们达成的垄断协议属于横向垄断协议。D项丁市的电器生产公司属于电器销售公司的上游企业，他们属于没有直接竞争关系但是有买卖关系的经营者，因此他们之间达成的垄断协议属于纵向垄断协议。ABC项均属于横向垄断协议，D项属于纵向垄断协议。因此，选择D选项。

**【拓展】**

无

**【解题方法】** 无

**【本题结束】**

**【题号】** 2019-国家地市-14.

**【答案】** D

**【知识点】** 法律-经济法

**【扩展知识点】** 经济法

**【细分知识点】** 经济法

**【解题思路】**

第一步，本题是选非题，考查《劳动合同法》。

第二步，经济补偿金是用人单位解除劳动合同时，给予劳动者的经济补偿。根据《劳动合同法》第四十六条第五款的规定，除用人单位维持或者提高劳动合同约定条件续订劳动合同，劳动

者不同意续订的情形外，依照本法第四十四条第一项规定终止固定期限劳动合同的，用人单位应当向劳动者支付经济补偿。D项丁公司在合同期满后提高待遇要求续签，赵某拒绝续订，丁公司无需支付经济补偿金。因此，选项D选项。

**【拓展】**

A项：《劳动合同法》第四十六条第二款规定：“有下列情形之一的，用人单位应当向劳动者支付经济补偿：……（二）用人单位依照本法第三十六条规定向劳动者提出解除劳动合同并与劳动者协商一致解除劳动合同的”。因此甲公司应支付张某经济补偿金。A项不符合题意。

B项：《劳动合同法》第四十六条第一款规定：“有下列情形之一的，用人单位应当向劳动者支付经济补偿：（一）劳动者依照本法第三十八条规定解除劳动合同的；……”本法第三十八条规定：“用人单位有下列情形之一的，劳动者可以解除劳动合同：（一）未按照劳动合同约定提供劳动保护或者劳动条件的；……”因此乙公司应支付李某经济补偿金。B项不符合题意。

C项：《劳动合同法》第四十条第三款规定：“有下列情形之一的，用人单位提前三十日以书面形式通知劳动者本人或者额外支付劳动者一个月工资后，可以解除劳动合同：……（三）劳动合同订立时所依据的客观情况发生重大变化，致使劳动合同无法履行，经用人单位与劳动者协商，未能就变更劳动合同内容达成协议的。”因此，丙公司在发生经营困难的时候解除与孙某的劳动合同需要支付补偿金。C项不符合题意。

**【解题方法】**无

**【本题结束】**

**【题号】**2019-国家地市-15.

**【答案】**B

**【知识点】**历史-世界史

**【扩展知识点】**世界史

**【细分知识点】**世界史

**【解题思路】**

第一步，本题考查世界近代重要会议。

第二步，B项华盛顿会议亦称“九国会议”或“太平洋会议”，于1921年11月12日-1922年2月6日在美国首都华盛顿举行，是第一次世界大战后，帝国主义列强调整海军力量对比和重

新划分远东、太平洋地区势力范围的国际会议。会议期间主要签订了三项条约：《四国条约》、《五国海军条约》和《九国公约》。符合题意。因此，选择 B 选项。

**【拓展】**

A 项：巴黎和会在一战结束后于 1919 年召开，是胜利的协约国集团为解决战争所造成的问题以及奠定战后的和平而召开的会议，和会上签订了处置德国的《凡尔赛和约》。不符合题意。

C 项：万隆会议是 1955 年 4 月 29 个亚非国家和地区的政府代表团在印度尼西亚万隆召开的亚非会议，会议通过了《亚非会议最后公报》，其中《关于促进世界和平与合作的宣言》提出了处理国际关系的十项原则。不符合题意。

D 项：雅尔塔会议是美国、英国和苏联于 1945 年 2 月在黑海北部克里木半岛的雅尔塔皇宫内举行的一次关于制定战后世界新秩序和列强利益分配问题的首脑会议。会后签订了《雅尔塔协定》，瓜分了战后远东势力范围。不符合题意。

**【解题方法】**无

**【本题结束】**

**【题号】**2019-国家地市-16.

**【答案】**A

**【知识点】**科技-地理国情

**【扩展知识点】**人文地理

**【细分知识点】**人文地理

**【解题思路】**

第一步，本题是选非题，考查油料作物。

第二步，芝麻是一年生直立草本植物，原产中国云贵高原，是喜温植物，河南产量最多，约占全国的 30%左右。果实有黑白之分，黑者称黑芝麻，白者称为白芝麻。A 项说法错误。因此，选择 A 选项。

**【拓展】**

B 项：花生是一年生草本植物，单产高，含油率高，是喜温耐瘠作物，对土壤要求不严，以排水良好的沙质土壤为最好。B 项说法正确。

C 项：大豆是一年生草本植物，性喜暖，低温下结荚延迟，温度过高植株则提前结束生长。C 项说法正确。

D 项：油菜是喜冷凉，抗寒力较强的作物，是我国播种面积最大、地区分布最广的油料作物。

D 项说法正确。

【解题方法】无

【本题结束】

【题号】2019-国家地市-17.

【答案】D

【知识点】科技-地理国情

【扩展知识点】自然地理

【细分知识点】山川湖海

【解题思路】

第一步，本题考查地理分界线。

第二步，祁连山脉位于中国青海省东北部与甘肃省西部边境，是河西走廊和柴达木盆地的分界线。D 项说法正确。因此，选择 D 选项。

【拓展】

A 项：横断山脉位于中国地势第二级阶梯与第一级阶梯交界处，是中国第一、第二阶梯的分界线。内流区和外流区的分界线是大兴安岭—阴山—贺兰山—祁连山—巴颜喀拉山—冈底斯山—一线。该线以北以西的河流多流入湖泊，主要为内流河，以东以南的河流多注入海洋，为外流河。A 项对应错误。

B 项：本初子午线也叫  $0^{\circ}$  经线，是通过英国伦敦格林尼治天文台原址的经线。东西半球则是以西经  $20^{\circ}$ 、东经  $160^{\circ}$  为界限。B 项对应错误。

C 项：200 毫米等降水量线是半干旱区与干旱区的界线，是阴山—贺兰山—祁连山—巴颜喀拉山—冈底斯山—一线。农耕区和畜牧业区的分界线与 400 毫米等降水量线基本一致，即大兴安岭西侧—张家口—兰州—拉萨—喜马拉雅山东部—一线。C 项对应错误。

【解题方法】无

【本题结束】

【题号】2019-国家地市-18.

【答案】C

【知识点】科技-物理

**【扩展知识点】** 物理

**【细分知识点】** 物理

**【解题思路】**

第一步，本题是选非题，考查核磁共振。

第二步，核磁共振是磁场成像，没有放射性，是非常安全的，对人体无害，C项说法错误。

因此，选择C选项。

**【拓展】**

A项：核磁共振是一种能直接进行地下水探测的物理方法，可经过对地层水当中的氢核来实施测量探测地下水，A项说法正确。

B项：核磁共振可以发现早期肿瘤、脑梗塞、脑出血、脑脓肿、脑囊虫症及先天性脑血管畸形，还能确定脑积水的种类及原因等，B项说法正确。

D项：核磁共振成像时金属会对外加磁场产生干扰，带心脏起搏器，体内有顺磁性金属植入物，都不能进行磁共振成像检查，D项说法正确。

**【解题方法】** 无

**【本题结束】**

**【题号】** 2019-国家地市-19.

**【答案】** B

**【知识点】** 科技-化学

**【扩展知识点】** 化学

**【细分知识点】** 化学

**【解题思路】**

第一步，本题是选非题，考查钢铁知识。

第二步，生铁是含碳量大于2%的铁碳合金，工业生铁含碳量一般在2.11%~4.3%，钢中碳含量小于生铁，②说法错误。因此，选择B选项。

**【拓展】**

A项：钢是含碳量百分比介于0.02%至2.11%之间的铁碳合金的统称，A项说法正确。

C项：锰元素是重要的奥氏体稳定元素，加入锰元素有助于生成纹理结构，增加坚固性和强度及耐磨损性，C项说法正确。

D 项：淬火是把钢加热到临界温度以上，保温一定时间，然后以大于临界冷却速度进行冷却，从而获得以马氏体为主的不平衡组织的一种热处理工艺方法，可以实现快速冷却，D 项说法正确。

【解题方法】无

【本题结束】

**※※※ 第一部分结束，请继续做第二部分！ ※※※**

## 【【2019-国家-言语】】

### 第二部分 言语理解与表达

(共 40 题, 参考时限 40 分钟)

【题号】2019-国家-21.

【答案】A

【知识点】成语辨析

【解题思路】

第一步, 根据“不能……, 应敢于质疑、善于包容、勇于创新”可知, 该空与后文“应敢于质疑、善于包容、勇于创新”是反向并列, 故该空应体现“不创新、不质疑”的含义。

第二步, 辨析选项。“因循守旧”指不思革新, 死守老一套, 缺乏创新的精神, A 项符合文意。“沾沾自喜”形容自以为不错而得意的样子; “刚愎自用”指一个人过分自信, 完全听取不了别人的意见, 不愿意讨论, 十分固执; “妄自菲薄”指对自己的品德、能力等没有自信, 不相信自己可以完成; 三者都不符合题意, 排除 B 项、C 项和 D 项。因此, 选择 A 选项。

【拓展】无

【本题结束】

【题号】2019-国家-22.

【答案】B

【知识点】成语辨析

【解题思路】

第一步, 该空前有转折词“事实上”, 说明该空词义与前文内容相反, 前文说的是“医学可以解决一切病痛, 科技可以弥补人文的鸿沟”, 所以转折后应体现“科技并不能完全弥补人文的鸿沟”, 也就是这种方法有问题, 达不到想要的效果。

第二步, 辨析选项。“饮鸩止渴”和“抱薪救火”都指用错误的办法来解决眼前的困难而不顾严重后果; “科技”这种方法不能是“错误”的, 语义过重, 排除 A 项和 D 项。“缘木求鱼”比喻方向或办法不对头, 不可能达到目的; 符合文意。“镜花水月”比喻虚幻的景象, 不符合文意, 排除 C 项。因此, 选择 B 选项。

【拓展】无

【本题结束】



**【题号】**2019-国家-23.

**【答案】**D

**【知识点】**实词与成语综合考查

**【解题思路】**

第一步，根据第一空前的“也”可知，该空与前文是并列关系，前文提到“带来了……”，故该空应体现在“新一代信息技术与制造业的深度融合”下，智能制造也到来了。“水到渠成”比喻有条件之后，事情自然会成功；文中只能看出智能制造“到来了”，而不能体现“成功”，排除 A 项。“水涨船高”比喻事物随着它所凭借的基础的提高而增长提高，而文段没有说到一个主体伴随另一个主体的提高而提高，排除 B 项。“一日千里”比喻进展极快，不符合文意，排除 C 项。“应运而生”指适应时机而产生；符合文意。锁定答案为 D 项。

第二步，验证第二空。根据后文“各个环节”可知，新一代信息技术应用于“设计”到“服务”的各个环节之中。“贯穿”有从头到尾之意，符合文意。因此，选择 D 选项。

**【拓展】**无

**【本题结束】**

**【题号】**2019-国家-24.

**【答案】**C

**【知识点】**实词与成语综合考查

**【解题思路】**

第一步，第一空根据“尽管有前车之鉴，但是……”可知，该空与前文是转折关系，表达的是一些职能部门再次犯了过去的错误。“明知故犯”指明明知道不能做，却故意违反；“以身试法”指试着亲身去做触犯法律的事；两者强调的是“犯错误”，不能体现“再次”的含义，不符语境，排除 A 项和 D 项。“老调重弹”比喻把说过多次的理论、主张重新搬出来；没有“犯错误”的含义，不符语境，排除 B 项。“重蹈覆辙”比喻不吸取教训，重犯以前的错误；符合文意。锁定答案为 D 项。

第二步，验证第二空。第二空体现的是“不把程序当回事”，“认同”符合文意。因此，选择 C 选项。

**【拓展】**无

**【本题结束】**

**【题号】**2019-国家-25.

**【答案】**A

**【知识点】**实词与成语综合考查

**【解题思路】**

第一步，第一空所在句子是转折关系，再根据后文“年龄大、资历老逐渐不再是一种优势”，可知这种沿袭了数千年的观念受到了极大的颠覆。“土崩瓦解”比喻彻底垮台；A项符合文意。“灰飞烟灭”形容在极短时间内消失干净；“化为乌有”形容东西完全失去，一点没有留下；文段只是说“不再是一种优势”，而非“完全消失了”，二者语义过重，排除B项和C项。“分崩离析”形容国家或集团四分五裂，不可收拾；搭配对象为“国家”或“集团”，而文中搭配的是“观念”，D项搭配不当，排除D项。锁定答案为A项。

第二步，验证第二空。根据提示信息“反而”可知，该空应与“优势”是相反意思，“羁绊”意思为起到消极作用，符合文意。因此，选择A选项。

**【拓展】**无

**【本题结束】**

**【题号】**2019-国家-26.

**【答案】**B

**【知识点】**成语辨析

**【解题思路】**

第一步，第一空前有“故”字，与前文是因果关系，表达的是“最了解……症结和痛点所在”产生的结果，故该空应体现“解决问题有针对性”的含义。“不药而愈”意为生病不用吃药而自行痊愈，不符合文意，排除A项。“标本兼治”指问题和问题的根源都要解决，文段体现的是“症”，即“本”，未体现“标”，D项不符合文意，排除D项。

第二步，第二空根据“看重的是实效，……不得人心”可知，该空与“实效”是相反意思，表达的是“没有实际效果”的意思。“花拳绣腿”比喻只做些表面上好看实际上并无用处的工作；符合文意。“朝令夕改”形容政令时常更改，使人不知怎么办；不符合文意，排除C项。因此，选择B选项。

**【拓展】**无

**【本题结束】**

**【题号】**2019-国家-27.

**【答案】**D

**【知识点】**实词与成语综合考查

**【解题思路】**

第一步，第一空根据前后文意思可知，商业赞助越来越看好体育运动。“覬覦”指渴望得到不应该得到的东西或非分的希望和企图，感情色彩是消极的，而文段感情色彩是中性的，“覬覦”感情色彩不符文意，排除A项。C项我们一般使用“热衷于”而非“热衷”，排除C项。

第二步，第二空根据“近年来”“越来越多”和后文“如何……取得平衡，是……问题”可知，体育市场化、职业化刚刚开始发展。“高歌猛进”指在前进的道路上，充满乐观精神，文中体现不出“乐观精神”，排除 B 项。“欣欣向荣”比喻事业蓬勃发展，强调发展得很好，与文意“刚开始”不符，也可将 C 项排除。“方兴未艾”指事物正在发展，尚未达到止境或还没有停止；符合文意。因此，选择 D 选项。

**【拓展】**无

**【本题结束】**

**【题号】**2019-国家-28.

**【答案】**D

**【知识点】**成语辨析

**【解题思路】**

第一步，第一空所在内容是金融机构“不同表现”的一种具体“表现”，根据后文的“；”可知，其与第二空所在句子是并列关系，后文提到“而经济逆转，就会‘雨中收伞’”，那么第一空应体现“经济上升发展”时，金融机构会继续增加资源配置。“顺水推舟”比喻顺着某个趋势或某种方式说话办事；“因势利导”指顺着事情发展的趋势，向有利于实现目的的方向加以引导；“锦上添花”比喻在原有成就的基础上进一步完善；三者与题意相符，当选。“济困扶危”指扶持贫穷的人接济困难的人，文中体现的是“经济上升期”，而不是“困”“危”，排除 B 项。

第二步，第二空与“雨中收伞”意思相近，且与第一空意思相反，说明金融机构在经济逆转期收回资源配置，使配置对象雪上加霜。“明哲保身”指保全自己；“急流勇退”比喻在复杂的斗争中及早抽身；两者体现不出“雪上加霜”之意，语义过轻，排除 A 项和 C 项。“釜底抽薪”比喻从根本上解决问题；文中用引号引出，说明金融机构在配置对象困难时收回配置，使配置对象陷入困境，符合文意。因此，选择 D 选项。

**【拓展】**无

**【本题结束】**

**【题号】**2019-国家-29.

**【答案】**D

**【知识点】**成语辨析

**【解题思路】**

第一步，第一空根据“一步一个脚印”“确保……”“积小胜为大胜”可知，脱贫攻坚必须稳中求胜，一步一步地做。“未雨绸缪”强调事前准备；“一鼓作气”强调趁着劲头大一口气做完；两者不符合语境，排除 A 项和 B 项。“循序渐进”指按照一定的步骤逐渐深入或提高；“稳扎稳打”比喻有把握、有步骤地工作；两者符合文意。

第二步，第二空根据提示信息“调动贫困群众的积极性”“提高其参与度、获得感”“激发其脱贫的内生动力与活力”可知，“积极性”“参与度”“内生动力与活力”体现的是脱贫建设需要贫困群众自身参与。“再接再厉”比喻继续努力，再加一把劲；不能体现“自身参与”的含义，排除 C 项。“自力更生”形容依靠自己的力量把事情办起来；符合文意。因此，选择 D 选项。

**【拓展】**无

**【本题结束】**

**【题号】**2019-国家-30.

**【答案】**A

**【知识点】**成语辨析

**【解题思路】**

第一步，从第二空入手，根据“如果没有人工智能基础研究的支撑，应用层面上的技术创新和产业创新都将是……”可知，人工智能基础研究的支撑是应用层面上的技术创新和产业创新的根基，故该空应体现“没有了根基”之意。“无源之水”比喻没有基础的事物；符合语境。“昙花一现”指美好的事物出现的时间很短；“空中楼阁”比喻虚构的事物或不现实的理论、方案等；“纸上谈兵”比喻空谈理论，不能解决实际问题；三者都无法体现“没有了根基”之意，排除 B 项、C 项和 D 项。锁定答案为 A 项。

第二步，验证第一空。根据“研究热潮”这一背景可知，国内外的智能研究正蓬勃发展。“千帆竞发”形容事物蓬勃向上，生机勃勃地向前进发；符合文意。因此，选择 A 选项。

**【拓展】**

百家争鸣：比喻艺术及科学的不同派别及风格自由发展与争论。

龙争虎斗：比喻双方势均力敌，斗争或竞赛激烈。

星火燎原：比喻新生事物开始时力量虽然很小，但有旺盛的生命力，前途无限。

**【本题结束】**

**【题号】**2019-国家-31.

**【答案】**B

**【知识点】**成语辨析

**【解题思路】**

第一步，第一空修饰“市井常识”，且根据“……独见独闻或先知先觉”“不是……也不是”可知，该空含义与“循规蹈矩”相近，与“独见独闻或先知先觉”意思相反，故应体现“跟随他人”“遵循旧规”“没有自己见解”的含义。“司空见惯”指某事常见，不足为奇；“妇孺皆知”指某件事物众所周知，流传得很广；不符合文意，排除 A 项和 C 项。“人云亦云”指没有主见，只会随声附和；“拾人牙慧”比喻拾取别人的一言半语当作自己的话；两者与语境相符。

第二步，第二空前的“周虽旧邦，其命维新”意思是周虽然是旧的邦国，但其使命在革新；故该空应体现“在旧事物的基础上发展”的含义。“推陈出新”指去掉旧事物的糟粕，取其精华，并使它向新的方向发展，与题意相符。“融会贯通”指融合多方面的知识道理，得到全面、透彻的领悟；无法体现“周虽旧邦”的“旧”，排除 D 项。因此，选择 B 选项。

【拓展】无

【本题结束】

【题号】2019-国家-32.

【答案】C

【知识点】实词辨析

【解题思路】

第一步，第一空根据横线后“按照从小到大的顺序”可知，这些规划存在范围上的、大小上的不同。“部分”指整体里的局部；不能体现“大小上的不同”；排除 B 项。

第二步，再看第三空，该空所在句子是因果关系，说明很多概念内涵和边界不够清楚带来的结果；应体现“不够清楚”这一含义。“阻碍”指阻力、障碍；“困难”指事情复杂，阻碍多；两者强调的是阻碍，与“不够清楚”无关，排除 A 项和 D 项。“混乱”指无条理，无秩序；符合文意。验证第一空和第二空，“梳理”指整理，使有条理；与“混乱”和“层级”刚好对应，符合文意。因此，选择 C 选项。

【拓展】无

【本题结束】

【题号】2019-国家-33.

【答案】C

【知识点】实词与成语综合考查

【解题思路】

第一步，根据“依靠时间”可知，酸菜、泡菜和梅菜经过了时间洗礼这一长期过程。“精雕细作”指做事情精益求精，体现不出“时间洗礼”这一长期过程，排除 A 项。

第二步，再看第三空，根据文段，其体现的是“腌制品”和“腐败食物”、“美味”和“损伤”之间的距离很近，C 项“一步之遥”符合文意。“一念之差”指一个不好的念头造成了严重的后果；“一时之选”指某一时期优秀的人才，两者与文段语境不符，排除 B 项和 D 项。因此，选择 C 选项。

【拓展】无

【本题结束】

**【题号】**2019-国家-34.

**【答案】**B

**【知识点】**实词与成语综合考查

**【解题思路】**

第一步，第一空所填之词形容“国内造车新势力”，根据“随着……不断发展”“新势力”“传统车企转战”可知，国内造车新势力刚开始发展兴起。“跃跃欲试”形容心里急切地想试试，侧重“想尝试”“但还未做”，与文意不符，排除A项。“独占鳌头”指占据首位或第一名，与语境“刚开始兴起”不符，排除C项。

第二步，再看第三空，根据后文“车主纷纷投向混合动力汽车的怀抱”，说明混合动力汽车比较符合当前市场。B项“适应”符合文意。“占领”指占据，与后文“车主纷纷投向……”不符，语义过重，排除D项。

第三步，验证第二空，填入“超前”与前后文语义符合。因此，选择B选项。

**【拓展】**无

**【本题结束】**

**【题号】**2019-国家-35.

**【答案】**A

**【知识点】**实词与成语综合考查

**【解题思路】**

第一步，第一空根据横线后“开创了瓷器生产的新纪元”可知，“越人”进行了创新。A项“另辟蹊径”指另外寻求其他的方法或途径，对应“开创新纪元”，符合文段语境。B项“独具慧眼”形容眼光敏锐，见解高超、能作出精细判断，不能体现出“开创新纪元”，排除。C项“天马行空”比喻思想行为无拘无束，也形容文笔超逸流畅，文段并无此意，排除。D项“因地制宜”指根据不同地区的具体条件，制定相应的妥善措施，同样不能体现“开创新纪元”，排除。锁定答案为A项。

第二步，验证其他两空。第二空“焕然一新”指改变陈旧的面貌，呈现出崭新的样子；对应前文的“新纪元”和“大变革”，符合文意。第三空“悄然”指悄悄，符合文意。因此，选择A选项。

**【拓展】**无

**【本题结束】**

**【题号】**2019-国家-36.

**【答案】**B

**【知识点】**标题选择

**【解题思路】**

第一步，分析文段。文段在开头先提出了问题“食品色素仅仅是改变颜色……为什么一定要染色呢”，后半段用三个理由来回答这个问题。通过三个理由中“进而影响对食物的选择”、“影响人们对食物的感受”、“导致人们对它们的评价显著不同”等表述，可以总结出染色与人们的心理有关。

第二步，对比选项。B项符合文意。A项中的“食品添加剂”、D项中的“染色技术”文段中均未提到；C项中的“食物味道”是“染色”的一个原因，片面。因此，选择B选项。

**【拓展】**无

**【本题结束】**

**【题号】**2019-国家-37.

**【答案】**D

**【知识点】**主旨概括

**【解题思路】**

第一步，分析文段。文段先提出“科学文化建设”这一话题，并通过代词“这个方面”指代前文，引出“增强文化自信”这一信息。接着解释了“文化自信”的表现。最后通过转折关系“尽管……但是……”和转折后的递进关系“更”指出“增强我国文化自信更要思考如何在未来的世界科学发展中做出新的贡献”。

第二步，文段重点是最后一句递进之后的内容，谈的是增强文化自信的方法。对比选项，只有D项“增强文化自信的途径”符合文意。A项谈的是“文化自信的表现”，非重点；B项“科学文化发展”是第一句的内容，非重点；C项“标准”文中未提及。因此，选择D选项。

**【拓展】**无

**【本题结束】**

**【题号】**2019-国家-38.

**【答案】**A

**【知识点】**下文推断

**【解题思路】**

第一步，判断文段话题落脚点。文段先讲了潜水员在水下的主要通信工具是信号绳，并作出解释。接着通过转折关系“但”指出信号绳的弊端，并拿2015年的事件进行举例。最后给出解决“信号绳弊端”的措施，指出“军事领域的智能穿戴产品将成为研发热点”。

第二步，文段话题落脚在最后一句话，话题是“军事领域的智能穿戴产品”，下文要与尾句话题保持衔接。对比选项，只有A项话题一致。B项文中已谈及；C项讲的是“日常生活中”，而不是“军事领域”；D项未提及“军事领域”这一信息。因此，选择A选项。

**【拓展】**无

**【本题结束】**

**【题号】**2019-国家-39.

**【答案】**D

**【知识点】**细节理解

**【解题思路】**

第一步，观察选项，对应原文。

A项“物理特性”对应文段开头提到的“太赫磁波具备微波和红外辐射所没有的独特属性。太赫磁波具有频率高、波长短且在浓烟、沙尘等环境中传输损耗少等独门绝技”，符合文意。B项“特殊优势”对应文段第二句“可一眼看透墙体进而对房屋内部进行扫描”和结尾提到的“可实现隐蔽的近距离通信”，符合文意。C项“应用场景”对应文段第二句“是复杂战场环境下成像寻敌的理想技术”，符合文意。D项“发现过程”在文段中没有对应内容，无中生有。因此，选择D选项。

**【拓展】**无

**【本题结束】**

**【题号】**2019-国家-40.

**【答案】**B

**【知识点】**意图判断

**【解题思路】**

第一步，分析文段。第一、二句话在讲国际金融危机以来各国更加关注就业，接着讲到了竞争和失业，进而引起国际贸易摩擦出现，属于提出问题。第三句由“通过”二字，提出了对外直接投资是解决贸易摩擦的有效手段，后文用“一方面”“另一方面”表示并列关系，详细论述了对外直接投资如何缓解贸易摩擦。

第二步，文段是“分—总—分”结构。主要论述对外直接投资能够缓解贸易摩擦，“贸易摩擦”和“对外直接投资”是文段的主体。对比选项，只有B项提到了“贸易摩擦”和“对外直接投资”两个主体，是重点的同义替换。A项“将会逐渐增多”无中生有；C项对应第一句话，是背景，非重点；D项是问题，非重点。因此，选择B选项。

**【拓展】**无

**【本题结束】**

**【题号】**2019-国家-41.

**【答案】**A



**【知识点】**主旨概括

**【解题思路】**

第一步，分析文段。文段第一句讲达尔文进化论是否正确的争论从未停歇，指出不断涌现的事实弥补和检验达尔文进化论的预测能力，第二句举例证明第一句。第三句用弱转折“当然”提出另一个观点：达尔文进化论并非完美无缺，它确实存在“可证伪”之处。第四句以自然选择理论受到孟德尔遗传学挑战为例证明第三句观点。

第二步，综上分析，这段文字以自然选择理论受到孟德尔遗传学挑战为例，目的是说明达尔文进化论具有可证伪性，A项符合。因此，选择A选项。

**【拓展】**

B选项证明是第一句观点，不符合提问要求，故排除；

C、D选项都没有出现文段论述的主体“达尔文进化论”，故排除。

**【本题结束】**

**【题号】**2019-国家-42.

**【答案】**C

**【知识点】**语句排序

**【解题思路】**

第一步，观察选项特征，确定首句。①句属于具体描述城市状况的部分，不适合做首句，故排除D选项。④句提到巴黎目前的迷人风情，按照逻辑顺序，必须有一开始对巴黎这座城市的描述，才有对现状的描述，故④不适合做首句，排除B选项。

第二步，再对比A、C选项，确定首句，②句提到了“平面化城市”的话题，而⑥句提到巴黎这座城市，②句中的话题明显小于⑥句中的话题，故②在⑥之后，因此排除A选项，选择C选项。

第三步，验证C选项。⑥句先引出巴黎这座城市的话题，②①句进一步描述巴黎这座城市的发展，后文是按照时间顺序进一步描述巴黎这座城市的发展。因此，选择C选项。

**【拓展】**无

**【本题结束】**

**【题号】**2019-国家-43

**【答案】**B

**【知识点】**语句排序

**【解题思路】**

第一步，观察选项特征，确定首句。②句中出现时间词语“最早”，引出了“植物科学画”的话题，而⑥句讲的是“植物科学画”的来源，根据逻辑顺序，应先提出概念，再进一步论述，因此②句在⑥句之前，故排除 A、D 选项。

第二步，确定②后面是接③还是⑤。②句里出现了“本草医学”这一话题，⑤句提到“那个时期”，属于代词指代，但②句并没有对应的时期，故两句衔接不紧密，排除 C 选项，而③句论述的是植物科学画与本草医学的关系，是对②句话题的进一步描述，因此②③话题一致，衔接紧密，初步判定选择 B 选项。

第三步，验证 B 选项，②③话题一致，⑤句是进一步承接③句来论述的，而①⑥④是在详细论述植物科学画与时代的关系，故②③⑤一起，①⑥④一起。因此，选择 B 选项。

**【拓展】**无

**【本题结束】**

**【题号】**2019-国家-44

**【知识点】**语句填空

**【答案】**A

**【解题思路】**

第一步，分析横线处语境。横线出现在文段中间位置，需要前后照应。横线前介绍了中星 16 号通信卫星的容量大，可传递更多信息数据，这是在论述通信卫星的技术突破。后文则论述了技术突破带来的好处，即宽带通信可以在无地面通信网络覆盖的地区和各类交通工具上进行，说明宽带通信可以突破时空限制，在各个地区实现全覆盖，强调卫星通信的进步使宽带通信更加便利。

第二步，综合前后文，可知横线处所填句子要体现“通信卫星的进步”和由此带来的“宽带通信的便利”，A 项可以照应前后文内容。因此，选择 A 选项。

**【拓展】**

B 项，“自主研发技术”“打破国外垄断”属于新信息，文段并无相关表述，故排除 B 项。

C 项，强调自主通信卫星宽带得到广泛应用，文段只论述了通讯卫星带来的好处，“广泛应用”无中生有，故排除 C 项。

D 项，“多频段通信技术领域”属于新信息，文中并无相关内容，故排除 D 项。

**【本题结束】**

**【题号】**2019-国家-45.

**【答案】**B

**【知识点】**细节理解

**【解题思路】**

第一步，选项和原文一一对应。

第二步，A项根据文段“一旦冰层延伸至地球纬度30度位置，就会出现全球范围的快速冰川作用”可知，介绍的是快速冰川作用出现的条件，而不是原因，A项属于偷换逻辑，不符合文意。

B项根据文段“然而，地球出现深度冰冻的次数、延伸范围，以及地球变成雪球的速度，一直是未解之谜”可知，可知“雪球地球”的形成速度是未知的，但后文通过研究发现，提到“‘地球雪球’仅在几千年内就可形成”中的“几千年内”这一时间，可知“形成速度”这一谜得到了揭晓，B项符合文意。

C项“深度冰冻的次数”文中未提及，不符合文意。

D项根据文段“在远古时期，地球曾陷入一种叫做‘雪球地球’的深度冰冻状态”可知，文段仅提到“雪球地球”出现在“远古时期”，其出现的“具体年代”不得而知，不符合文意。因此，选择B选项。

**【拓展】**无

**【本题结束】**

**【题号】**2019-国家-46.

**【知识点】**细节理解

**【答案】**C

**【解题思路】**

第一步，选项和原文一一对应。

A项，根据文段“信息菌素作为一种新型抗生素，具有全新的杀菌机制”，可知“机制类似”说法错误，故排除A项。

B项，无中生有，文段并未提及传统抗生素能否穿透具有脂质双分子生物膜的内容，故排除B项。

C项，根据文段“凡是具有脂质双分子生物膜的微生物都逃避不了这种杀伤”，可知对于“具有脂质双分子生物膜”的这类特定微生物而言，信息菌素是有致命杀伤力的，C项正确。

D项，根据文段“信息菌素具有安全、杀菌效果强、不易产生耐药性等优点”，可知“会产生耐药性”曲解文意，故排除D项。

第二步，综上分析，只有C项正确。因此，选择C选项。

**【拓展】**无

**【本题结束】**

**【题号】**2019-国家-47.

**【知识点】**意图判断

**【答案】A**

**【解题思路】**

第一步，分析文段。文段先指出基础数学对天赋要求极高，加上数学研究依赖人类自身的大脑机能，故数学研究需要在“灵感乍现”时产生突破，“因此”得出结论，强调数学家是极其冒险的职业，数学研究的成就依赖天赋和灵感，说明真正的数学家的出现是很偶然的。“另一方面”引出文段的第二方面内容，论述具有数学才能的人会选择其他行业而非选择数学研究，说明数学研究难以吸引人才，数学家不可多得。

第二步，综上分析，文段是并列结构，全面概括，强调的是数学家难得，对应 A 选项。因此，选择 A 选项。

**【拓展】**

B 项，“天赋”对数学研究的重要性，仅针对文段第一方面内容，以偏概全，故排除 B 项。

C 项，“本质规律”无中生有，故排除 C 项。

D 项，文段围绕着“数学家”这类人展开，“数学家”是文段主体，“基础数学”偏离文段主体，且“困境”无中生有，故排除 D 项。

**【本题结束】**

**【题号】2019-国家-48.**

**【知识点】意图判断**

**【答案】D**

**【解题思路】**

第一步，分析文段。文段先提出“脱贫”除了是政策词汇，也属于文化社会学范畴。接下来通过农村调研和乡村报道得出一个规律，即物质贫困和文化落后是同时存在的。由此得出了一个结论，即在评价扶贫工作，物质和人文方面都要考量，这样评价结果才更准确。后文通过“唯有……才能”的形式，再次强调了加强文化与精神方面的建设对在扶贫工作中的重要性。

第二步，综上分析，整个文段强调的重点就是在脱贫过程中要重视精神脱贫，对应 D 选项。因此，选择 D 选项。

**【拓展】**

A 项，无中生有，且未提及精神脱贫在脱贫工作中的重要性，故排除 A 项。

B 项，乡村文化建设的原则属于无中生有，故排除 B 项。

C 项，扶贫的最终目标属于无中生有，故排除 C 项。

**【本题结束】**

**【题号】2019-国家-49.**

**【知识点】代词指代**

**【答案】B**

**【解题思路】**

第一步，分析语境。文段首先介绍了环境保护主义是一种重建人与自然关系的强烈愿望，接下来指出要实现这一愿望就要树立自然共同体意识，“即”之后对此意识进行了解释说明。接着，文段通过“只有……才”的形式，强调了树立自然共同体意识的重要性。最后一句介绍了树立自然共同体意识的方法。

第二步，综上分析，整个文段都是围绕“树立自然共同体意识”这一内容展开论述，因此文段最后一句中的“这”指代的就是“树立自然共同体意识”，对应B选项。因此，选择B选项。

**【拓展】**

A、D两项均非最后一句中“这”指代的内容，故排除A、D两项。

C项是环境保护主义的内涵，并非尾句中“这”指代的内容，故排除C项。

**【本题结束】**

**【题号】2019-国家-50.**

**【知识点】词句理解**

**【答案】A**

**【解题思路】**

第一步，定位原文，“正确打开方式”出现在文段第二句。分析“正确打开方式”的上下文语境。文段先介绍了故宫曾在公众面前遭遇尴尬，如今却华丽转身，然后提到故宫似乎找到了传统文化的“正确打开方式”，破折号是对这一方式的解释说明。根据“更为重要的是，它已经走进了寻常百姓家”可知，这里的“正确打开方式”指的是走进寻常百姓家，也就是和公众的关系更加密切了。

第二步，对比选项。A项符合上述语境。

因此，选择A选项。

**【拓展】无**

**【本题结束】**

**【题号】2019-国家-51.**

**【知识点】语句填空**

**【答案】C**

**【解题思路】**

第一步，分析所给文段。根据“同样是基于某种神秘的想象……”，说明该段话上一段在说某种想象，第④段在说“只有天堂里才充满着香料的气息”这一想象。

第二步，综上分析，该段文字适合放在④段和⑤段中间。因此，选择C选项。

**【拓展】**无

**【本题结束】**

**【题号】**2019-国家-52.

**【知识点】**细节查找

**【答案】**B

**【解题思路】**

第一步，选项与文章对应。

第二步，A项对应第③④自然段；C项对应第⑤自然段；D项对应第⑥自然段，都是哥伦布时代欧洲人渴求香料的原因。B项不是原因。因此，选择B选项。

**【拓展】**无

**【本题结束】**

**【题号】**2019-国家-53.

**【知识点】**细节查找

**【答案】**D

**【解题思路】**

第一步，阅读文章，查找香料失宠原因的段落。

第二步，阅读可知，第⑦自然段提出香料失宠，第⑧和第⑨自然段分析失宠的原因，对应D选项。因此，选择D选项。

**【拓展】**无

**【本题结束】**

**【题号】**2019-国家-54.

**【知识点】**细节理解

**【答案】**D

**【解题思路】**

第一步，阅读文段，对应选项。

第二步，由第⑧自然段的描述，可知A、B项可能在十六、十七世纪欧洲出现。由第⑨自然段第一句话，可知C项可能出现。D项在文段中找不依据。因此，选择D选项。

**【拓展】**无

**【本题结束】**

**【题号】**2019-国家-55.

**【知识点】** 标题选择

**【答案】** A

**【解题思路】**

第一步，分析文章。文章属于典型的总分结构，通篇都在说的主体是香料。全面概括第一自然段，“香料传奇”符合标题。

第二步，对比选项，只有 A 项符合主体“香料”。B 项、C 项和 D 项主体都不正确，故排除。因此，选择 A 选项。

**【拓展】** 无

**【本题结束】**

**【题号】** 2019-国家-56.

**【知识点】** 细节理解

**【答案】** C

**【解题思路】**

第一步，定位位置。功能性核磁共振成像技术在篇章的第③段和第④段。

第二步，分析选项。根据第 4 段的首句“功能性核磁共振成像也有\_\_\_\_\_：因为数据分析可能长达数月之久，所以为病人提供反馈的时间较为漫长”可知，A 项错误；B 项和 D 项依据文中第③段“因此，当脑神经活化时，附近的血流会增加，补充消耗掉的氧气。由于带氧血红蛋白与去氧血红蛋白之间磁导率不同……”可知，属于无中生有；C 项依据文中“通过重复进行某种思考、动作或经历，可以用统计方法判断哪些脑区在这个过程中有信号的变化，从而找出是哪些脑区在执行这些思考、动作或经历”可知，C 项正确。因此，选择 C 选项。

**【拓展】** 无

**【本题结束】**

**【题号】** 2019-国家-57.

**【知识点】** 逻辑填空

**【答案】** B

**【解题思路】**

第一步，看第一空，考点是标点符号冒号，表解释说明，冒号之后说的是不好的地方，“条件”不符合语境信息，排除 D 项。

第二步，再看第二空，出现表转折的“而”，转折之后的内容是实时脑成像的作用很大，所以第二空要填的词语表达的意思是作用小。“鞭长莫及”比喻相隔太远，力量达不到，不能形容作用小，排除 A 项；“杯水车薪”比喻力量太小，解决不了问题，不能形容作用小，排除 C 项；“微乎其微”形容非常小或非常少，符合语境。因此，选择 B 选项。

**【拓展】**无

**【本题结束】**

**【题号】**2019-国家-58.

**【知识点】**细节理解

**【答案】**D

**【解题思路】**

第一步，选项与文章对应。

第二步，分析选项。定位到篇章第⑤段至第⑧段，依据文中“当观察到被测试者注意力不够集中在场景上时，研究者就启用‘惩罚’机制，降低场景的占比，使之更难以辨认，迫使参与者集中精力去辨认场景；相反，如果大脑的注意力集中在场景上，研究者就采用‘奖赏’机制，让场景越来越清晰，以这样的方式告诉他们注意力的变化”可知，A项正确；依据文中“在整个过程中，参与者们注意力的变化呈现波动趋势”可知，B项正确；依据文中“研究者就启用‘惩罚’机制，降低场景的占比，使之更难以辨认，迫使参与者集中精力去辨认场景”可知，C项正确；依据文中“然而实验中根本就没有室外场景的画面”可知，D项错误。因此，选择D选项。

**【拓展】**无

**【本题结束】**

**【题号】**2019-国家-59.

**【知识点】**细节理解

**【答案】**A

**【解题思路】**

第一步，选项与文章对应。

第二步，定位到篇章第⑨段，依据首尾句，“在反馈测试过程中，很多人被观察到注意力越来越集中”以及“但事实上，在日常生活中这些人的注意力也得到了显著的提高”可知，A项正确。B项是实验内容本身，是论据；C项是别人的观点，并不是布朗教授的；D项强加因果关系。因此，选择A选项。

**【拓展】**无

**【本题结束】**

**【题号】**2019-国家-60.

**【知识点】**下文推断

**【答案】**C

**【解题思路】**



第一步，阅读文章，找到话题落脚点。文章主要介绍了布朗教授的实验过程及结果；布朗教授的实验是利用实时脑成像技术收集数据，然后利用反馈信息让人们及时调整行为。最后一段写到这种实验让很多人的注意力越来越集中，讲的是实验的好处。

第二步，文段话题落在最后一段，讲的是布朗教授的实时脑成像技术和反馈信息对人们注意力集中的作用，即好处。既然是好处，接下来应讲其应用前景。对比选项，C项“实时脑成像技术与反馈机制”与文段话题一致，“应用前景”应是接下来讲的内容。A项、B项、D项话题均不一致。因此，选择C选项。

【拓展】无

【本题结束】

**※※※ 第二部分结束，请继续做第三部分！ ※※※**

## 【【2019-国家地市-言语】】

注：市（地）级以下职位试卷为 40 题，其中不包含以上第 51~60 题，但含有以下试题：

【题号】2019-国家地市-21.

【答案】C

【知识点】成语辨析

【解题思路】

第一步，空前的“这种背景”指的是社会从“治病”到“健康管理”的理念转变，说明这种背景是有利于中医药发展的，中医药将来会发挥很大的作用。

第二步，辨析选项。“举足轻重”指处于重要地位，一举一动都足以影响全局；“不可或缺”比喻一点也不能缺少；“大有裨益”比喻有很大益处；三者无法体现“未来发挥巨大作用”这一语境，排除 A 项、B 项和 D 项。“大有可为”比喻所做之事很有价值，很有发展前途；符合文意。因此，选择 C 选项。

【拓展】无

【本题结束】

【题号】2019-国家地市-26.

【答案】B

【知识点】成语辨析

【解题思路】

第一步，第一空根据“历史是昨天的新闻，新闻是明天的历史”和“隔世兄弟”可知，历史和新闻之间联系紧密，且有亲缘间的继承关系。“情同手足”比喻情谊深厚，如同兄弟一样；无法体现“隔世”这一语境，排除 A 项。“一脉相承”比喻某种思想、行为或学说之间有继承关系，符合文意。“唇齿相依”比喻互相依存，关系密切；“休戚与共”形容关系密切，利害相同；两者强调的是关系密切，无法体现“隔世”，排除 C 项和 D 项。锁定答案为 B 项。

第二步，验证第二空。根据前文“岔路口”和后文递进关系“还会走向对立”可知，两者在岔路口选择了不同的道路。“分道扬镳”比喻因目标不同而各走各的路；符合文意。因此，选择 B 选项。

【拓展】无

【本题结束】

**【题号】**2019-国家地市-32.

**【知识点】**实词与成语综合考查

**【答案】**C

**【解题思路】**

第一步，第一空分号后的并列关系讲的是没有目击事件的书面记录不足以服人，故分号前的内容是目击者提供的消息可以让人信服；且该空修饰“消息”。A项“奉为圭臬”比喻把某些言论或事物奉为准则；一般修饰某些言论或者事情，与“消息”搭配不当，排除；且“奉为圭臬”语义过重，文中强调的是可信，并没有达到“准则”“标准”的地步，排除A项。“照单全收”指按照礼单的数目全部接受；修饰“消息”错误，排除B项。“视若珍宝”形容十分珍爱，将其当成无价之宝；符合文意。“大肆渲染”比喻为达到目的肆意夸大事实，色彩消极，置于此空不符合感情色彩，排除D项。锁定答案为C项。

第二步，验证第二空。该空修饰的是报纸行业的发展速度，相比活字印刷的发展，报纸的发展比较慢。填入“缓慢”符合文意。因此，选择C选项。

**【拓展】**无

**【本题结束】**

**【题号】**2019-国家地市-35.

**【答案】**A

**【知识点】**实词辨析

**【解题思路】**

第一步，第一空讲的是“孩子的喜爱”与“动漫作品获得成功”之间的关系，根据第一句话“动漫是儿童的天堂”可知，博得孩子们的喜爱通常表示这部动漫作品是成功的，该空应体现“表示、代表”之意。“标志”“指标”和“标准”符合文意。“象征”指用具体事物表现某些抽象意义；不符合文意，排除C项。

第二步，再看第三空，根据后文“占据重要一席”可知，过去西方动漫艺术不被看重。“边缘”指周边、沿边的部分，符合文意。“尴尬”指窘迫，处于两难之地，不符合文意，排除B项。“弱勢”指弱小的势力，不符合文意，排除D项。

第三步，验证第二空。根据“赢得广大成人观众的青睐”可知，“重视”符合文意。因此，选择A选项。

**【拓展】**无

**【本题结束】**

**【题号】**2019-国家地市-39.

**【答案】**D

**【知识点】**实词辨析

**【解题思路】**

第一步，从第二空入手。横线之前出现递进关联词“甚至”，故所填之词语义程度应比“影响”更深。“扰乱”的感情色彩偏消极，不符合语境，排除 B 项。

第二步，再看第三空。根据后文“离开手机和电脑的生活……非常艰难”可知，“现实世界”和“网络世界”是“后人类时代”不可分离的两部分。“融合”强调合二为一，很明显，“现实世界”与“网络世界”是两个不同的世界，不可能变成一个，“融合”不符合文意，排除 A 项。“穿插”强调一种事物插入到另一事物中，文中看不出“现实世界”与“网络世界”之间的“穿插”关系，排除 C 项。“交织”指纵横交错，符合文意。因此，选择 D 选项。

**【拓展】**无

**【本题结束】**

**【题号】**2019-国家地市-42.

**【答案】**C

**【知识点】**下文推断

**【解题思路】**

第一步，判断下文话题。文段的尾句谈到“对自然过程的混沌性日渐深入的理解，已取代了这种静态、机械的生态系统观”，下文应该与文段的尾句保持话题一致和内容连贯，文段尾句的话题是“自然过程混沌性”，接下来必然要接着谈什么是“混沌性”。

第二步，对比选项。涉及“混沌性”的只有 C 项。因此，选择 C 选项。

**【拓展】**无

**【本题结束】**

**【题号】**2019-国家地市-47.

**【答案】**D

**【知识点】**语句填空

**【解题思路】**

第一步，横线位于结尾。根据横线前的“所以”可知，横线是对前文重点内容的总结。

第二步，横线前的一句话是“只有……才”引导的对策句，主要讲经济发展和城市迁移的关系，重点是经济发展对城市迁移，即经济发展对城镇化的作用。那么，横线处得出的这一结论应继续讲经济发展对城镇化的作用这一话题。对比选项，与此相关的只有 D 选项。因此，选择 D 选项。

**【拓展】**

横线处由“所以”连接，前后文呈现因果的逻辑关系。根据前文论述核心“经济发展”、“城市迁移”，无法得出“必然趋势”、“重要指标”、“经济结构调整”的结论，故排除 A、B、C 选项。

**【本题结束】**

**【题号】**2019-国家地市-56.

**【答案】**C

**【知识点】**标题选择

**【解题思路】**

第一步，分析文段。文段首先介绍了关于第一批人类如何到达美洲大陆的一种说法，即“陆桥说”，后文对“陆桥说”进行了具体说明。接下来，转折词“然而”之后指出，一些迹象和新发现的证据表明人类并非经由“白令陆桥”抵达美洲。

第二步，综上分析，文段重点讨论的是人类以何种方式到达美洲，对应选项，C 项符合重点。因此，选择 C 选项。

**【拓展】**

A 项，文段并未针对“白令陆桥”是否真实存在展开讨论，无中生有。

B 项，“人类航海史”无中生有。

D 项，文段仅提到了一些考古发现证明了人类并非经由“白令陆桥”抵达美洲，“再现迁徙路线”属于无中生有。

**【本题结束】**

**【题号】**2019-国家地市-58.

**【答案】**D

**【知识点】**语句排序

**【解题思路】**

第一步，观察选项，确定首句。③句提出大脑的左右半球由胼胝体连接，⑥句论述了一项技术对“大脑由胼胝体连接”的证实，是对③句观点的解释说明，⑥句应置于③句之后，排除 B 项和 C 项。

第二步，观察 A 项和 D 项，④⑥①三句必然捆绑，确定④⑥①捆绑与②句的先后顺序即可。④句中出现转折关联词“但是”，转折之后强调的是认为大脑两个半球均在很大差异的猜想不正确，说明大脑两个部分差异并不很大，②句明确指出大脑左右半球只有一个差异，所述内容与④句转折后的内容一致，②句应位于转折之后，故排除 A 项。验证 D 项，逻辑连贯。因此，选择 D 选项。

**【拓展】**无

**【本题结束】**

**【题号】**2019-国家地市-59.

**【答案】**C

**【知识点】**意图判断

**【解题思路】**

第一步，分析文段。文段首句提出观点，指出军事谋略与构想必须从客观实际出发，与力量手段相匹配。接下来以“城市中心论”和“农村包围城市”两条路线的取舍为例，证明了这一观点。最后通过“因此”总结前文，再次指出确定战略目标或战略方针要与实际相结合。

第二步，综上分析，文段是“总分总”结构，首尾兼顾，可知整个文段强调的就是军事战略的制定要结合客观实际，对应C项。因此，选择C选项。

**【拓展】**

A项“照搬固有模式”属于举例部分内容，非文段重点。

B项“科学分析国情”对应到“因此”之前的内容，非文段重点，且“分析国情”仅是结合客观实际的一项具体表现，表述片面。

D项未点明“结合实际”这一话题。

**【本题结束】**

## 【【2019-国家-数量】】

### 第三部分 数量关系

(共15题, 参考时限15分钟)

【题号】2019-国家-61.

【答案】C

【知识点】经济利润问题

【扩展知识点】基础公式类

【细分知识点】

【解题思路】

第一步, 本题考查经济利润问题中的基础公式类。

第二步, 设全价机票价格为  $x$  元, 由题意列式  $0.6x + 90 + 60 = 1.4 \times (0.4x + 90 + 60)$ , 解得  $x = 1500$  元。因此, 选择 C 选项。

【拓展】无

【解题方法】方程法

【易错陷阱】无

【秒杀技巧】无

【阅读训练】无

【本题结束】

【题号】2019-国家-62.

【答案】B

【知识点】容斥问题

【扩展知识点】二集合容斥

【细分知识点】

【解题思路】

第一步, 本题考查二集合容斥问题。

第二步, 根据“今年考核结果为优的人数是去年的 1.2 倍”, 设去年考核结果为优的人数为  $10x$ , 则今年考核结果为优的人数为  $12x$ ; 去年良及以下的人数为  $100 - 10x$ , 今年良及以下的人数为  $100 - 12x$ ; “今年考核结果为良及以下的人员占比比去年低 15 个百分点”, 今年良及以下的人数比去年少 15 人:  $(100 - 10x) - 15 = 100 - 12x$ , 解得  $x = 7.5$ 。

第三步，今年考核为优的有  $12 \times 7.5 = 90$  人，去年考核为优的有  $10 \times 7.5 = 75$  人，由两集合容斥原理可得，两年考核均为优的人最少为  $90 + 75 - 100 = 65$ ，因此，选择 B 选项。

【拓展】无

【解题方法】方程法

【易错陷阱】无

【秒杀技巧】无

【阅读训练】无

【本题结束】

【题号】2019-国家-63.

【答案】A

【知识点】方程与不等式

【扩展知识点】不定方程问题

【细分知识点】不定方程

【解题思路】

第一步，本题考查不定方程问题。

第二步，由“甲生产线月产量比乙生产线多 240 件”，设乙每月生产  $x$  件，则甲每月生产  $x + 240$  件；由“丙生产线月产量比丁生产线少 160 件”，设丙每月生产  $y$  件，则丁每月生产  $y + 160$  件。

第三步，由甲、乙效率之和等于丙、丁效率之和： $(x + 240) + x = y + (y + 160)$ ，解得： $y - x = 40$ ，乙月产量比丙少 40 件。因此，选择 A 选项。

【拓展】无

【解题方法】无

【易错陷阱】无

【秒杀技巧】无

【阅读训练】无

【本题结束】

【题号】2019-国家-64.

【答案】B

【知识点】几何问题

【扩展知识点】几何特殊性质

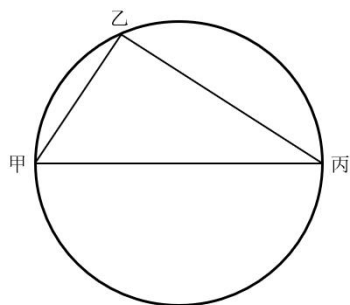
【细分知识点】

【解题思路】

第一步，本题考查几何问题。



第二步，由“与码头甲直线距离为 50 公里的码头丙”可知甲丙之间的距离为 50 公里，则甲丙为一条直径的两端，如下图：



已知“圆上任意一点与直径构成的三角形为直角三角形”，则甲乙丙构成直角三角形，甲乙间距离为 30 公里，甲丙间距离为 50 公里，利用勾股定理可知，乙丙间距离为 40 公里。

第三步，甲—乙—丙行驶  $30+40=70$  公里，由“共用时 2 小时，到码头乙停留 36 分钟”可知用时  $120 - 36 = 84$  分钟，平均每公里用时  $\frac{84}{70} = 1.2$  分钟，甲直线行驶到丙 50 公里需用时： $50 \times 1.2 = 60$  分钟 = 1 小时。因此，选择 B 选项。

【拓展】无

【解题方法】无

【易错陷阱】无

【秒杀技巧】无

【阅读训练】无

【本题结束】

【题号】2019-国家-65.

【答案】D

【知识点】行程问题

【扩展知识点】相遇追及问题

【细分知识点】追及问题

【解题思路】

第一步，本题考查行程问题。

第二步，由乙车的速度是甲车的 2 倍，可知以当甲车行驶的时间是乙车的 2 倍时，两车行驶距离相同，即乙追上甲，设乙出发  $x$  分钟后追上甲，可得  $30 + x = 2x$ ，则  $x = 30$ ，9 点时乙车追上甲车。

第三步，乙车 9 点 10 分到达 B 地，所以  $V_{乙} = \frac{10}{\frac{1}{6}} = 60$  千米/小时，则  $V_{甲} = \frac{60}{2} = 30$  千米/小时。

因此，选择 D 选项。

【拓展】无

【解题方法】无

【易错陷阱】无

【秒杀技巧】无

【阅读训练】无

【本题结束】

【题号】2019-国家-66.

【答案】A

【知识点】基础计算

【扩展知识点】约数倍数问题

【细分知识点】倍数计算

【解题思路】

第一步，本题考查数字特性中的倍数特性。

第二步，A 企业申请的专利总共 27%是发明专利，可知 A 申请的总数为 100 的倍数，A、B 两家企业共申请专利 300 多项，B 的专利数量少于 A，则 A 申请的总数为 200 项或 300 项，B 中发明与非发明之比为 8:13，设 B 中发明与非发明分别为： $8x$  和  $13x$  项。

第三步，①A 申请总数为 300 项时，发明专利为： $300 \times 27\% = 81$  项，“B 申请的发明专利数量多于 A”则  $8x > 81$ ，则  $x \geq 11$ ，B 申请专利总数最少为  $8 \times 11 + 13 \times 11 = 231$  项，A、B 总申请数为  $300 + 231 = 531$  与题干中共 300 多项不符，排除。

②A 中发明为  $200 \times 27\% = 54$  项，“B 申请的发明专利数量多于 A”则  $8x > 54$ ，且要使总的申请数尽量少，则  $x = 7$ 。A 中非发明专利： $200 \times (1 - 27\%) = 146$  项；B 中非发明专利： $13 \times 7 = 91$  项，两家企业总计最少申请非发明专利  $146 + 91 = 237$  项。因此，选择 A 选项。

【拓展】无

【解题方法】数字特性法

【易错陷阱】无

【秒杀技巧】无

【阅读训练】无

【本题结束】

【题号】2019-国家-67.

【答案】B

【知识点】概率问题

【扩展知识点】分类分步型

【细分知识点】

【解题思路】

第一步，本题考查概率问题。

第二步，概率=满足条件的情况数÷总情况数。总情况数为：每个人在3天中乘坐的班车发车时间都不同  $A_4^3 \times A_4^3$ ，满足条件的情况数为：这3天小张和小王每天都乘坐同一趟班车  $A_4^3$ 。

第三步，概率 =  $\frac{A_4^3}{A_4^3 A_4^3} = \frac{1}{24}$ （略大于4%），因此，选择B选项。

【拓展】无

【解题方法】无

【易错陷阱】无

【秒杀技巧】无

【阅读训练】无

【本题结束】

【题号】2019-国家-68.

【答案】A

【知识点】趣味杂题

【扩展知识点】函数问题

【细分知识点】

【解题思路】

第一步，本题考查函数问题。

第二步，设乙每小时产量为1，则甲的产量为5，根据题意，可得出时间和产量差的关系如下表：

T(时间)	1	2	3	4	5	...
甲产量	5	5	5	5	10	
乙产量	1	2	3	4	5	
L(产量差)	4	3	2	1	5	

对比选项，因此，选择A选项。

【拓展】无

【解题方法】列表法

【易错陷阱】无

【秒杀技巧】无

【阅读训练】无

【本题结束】

【题号】2019-国家-69.

【答案】B

【知识点】工程问题

【扩展知识点】效率制约

【细分知识点】

【解题思路】

第一步，本题考查工程问题。

第二步，由“A工程如由甲、乙组共同工作3天，再由乙、丙组共同工作7天，正好完成。如果三组共同完成，需要整7天”列式： $3(甲+乙)+7(乙+丙)=7(甲+乙+丙)$ ，解得： $3乙=4甲$ ，甲的效率为3，乙的效率为4，由“乙组2天的工作量与甲、丙共同工作1天的工作量相同”得： $2\times 4=3+丙$ ，则丙的效率为5。

第三步，B工程如丙组单独完成正好需要10天，工程量 $=5\times 10=50$ ，则甲乙合作的天数 $=\frac{50}{3+4}=\frac{50}{7}\approx 7.1$ 天。因此，选择B选项。

【拓展】无

【解题方法】无

【易错陷阱】无

【秒杀技巧】无

【阅读训练】无

【本题结束】

【题号】2019-国家-70.

【答案】A

【知识点】概率问题

【扩展知识点】分类分步型

【细分知识点】

【解题思路】

第一步，本题考查概率问题。

第二步，由“甲每局获胜的概率是乙每局获胜概率的1.5倍”得，甲获胜概率为60%，乙获胜的概率为40%。

第三步，A选项： $(0.6\times 0.6\times 0.6)+(0.4\times 0.4\times 0.4)=0.28$ （甲连胜三局或乙连胜三局）；

B 选项： $(0.4 \times 0.4 \times 0.4) + (0.6 \times 0.4 \times 0.4 \times 0.4) + (0.6 \times 0.6 \times 0.4 \times 0.4 \times 0.4) = 0.12544$ （乙连胜三局或甲先赢一局乙连胜三局或甲先赢两局乙连胜三局）；

C 选项： $0.6 \times 0.4 \times 0.6 \times 0.4 \times 0.6 = 0.03456$ （甲第一三五局获胜，乙第二四局获胜）；

D 选项： $C_3^2 (0.4)^2 (0.6) \times 0.4 = 0.1152$ （前三局中乙获胜两局且第四局乙获胜）。

因此，选择 A 选项。

【拓展】无

【解题方法】无

【易错陷阱】无

【秒杀技巧】无

【阅读训练】无

【本题结束】

【题号】2019-国家-71.

【答案】C

【知识点】方程与不等式

【扩展知识点】方程问题

【细分知识点】一元一次方程

【解题思路】

第一步，本题考查一元一次方程。

第二步，设乙车每次满载可运输  $x$  箱，根据“乙车比甲车多运输 10 箱货物”列方程：

$10x - 35 \times (2 + 10) = 10$ ，解得： $x = 43$  箱，货物总量  $= 35 \times 2 + (35 + 43) \times 10 = 850$  箱。

第三步，乙车单独执行任务需要： $\frac{850}{43} = 19$  次...33 箱，最后一次运 33 箱货物。

因此，选择 C 选项。

【拓展】无

【解题方法】无

【易错陷阱】无

【秒杀技巧】无

【阅读训练】无

【本题结束】

【题号】2019-国家-72.

【答案】B

【知识点】基础计算

**【扩展知识点】**平均数问题

**【细分知识点】**

**【解题思路】**

第一步，本题考查基础计算中的平均数问题。

第二步，设人员调动前：甲处室的平均年龄为  $A$ 、乙处室的平均年龄为  $B$ ，年龄和为： $12A+20B$ 。将甲处室最年轻的 4 人调入乙处室，则乙处室的平均年龄增加了 1 岁，甲处室的平均年龄增加了 3 岁，乙处室年龄和为： $(20+4)(B+1)$ 、甲处室年龄和为： $(12-4)(A+3)$ 。

第三步，利用年龄总和相等列方程： $(12-4)(A+3)+(20+4)(B+1)=12A+20B$ ，解得： $A-B=12$ 。因此，选择 B 选项。

**【拓展】**无

**【解题方法】**方程法

**【易错陷阱】**无

**【秒杀技巧】**无

**【阅读训练】**无

**【本题结束】**

**【题号】**2019-国家-73.

**【答案】**D

**【知识点】**排列组合问题

**【扩展知识点】**基础公式型

**【细分知识点】**

**【解题思路】**

第一步，本题考查排列组合。

第二步，“可供选择的政治理论课共 8 门，每门 2 课时”，从 8 门课程中选择 5 门： $C_8^5$ ；

“可供选择的专业技能课共 10 门，其中 2 课时的有 5 门，1 课时的有 5 门”分类讨论：①选择 5 门 2 课时： $C_5^5$ ；②选择 4 门 2 课时+2 门 1 课时： $C_5^4 \times C_5^2$ ；③选择 3 门 2 课时+4 门 1 课时： $C_5^3 \times C_5^4$ 。

第三步，可选择的课程组合共： $C_8^5 \times (C_5^5 + C_5^4 C_5^2 + C_5^3 C_5^4) = 5656$  种，因此，选择 D 选项。

**【拓展】**无

**【解题方法】**无

**【易错陷阱】**无

**【秒杀技巧】**无

**【阅读训练】**无

**【本题结束】**

**【题号】**2019-国家-74.

**【答案】**C

**【知识点】**最值问题

**【扩展知识点】**

**【细分知识点】**

**【解题思路】**

第一步，本题考查最值问题。

第二步，根据题意分析，有两种浇水方式：连续高温每3天浇水一次，不连续高温则每120小时即每5天浇水一次，想要超过30摄氏度的天数最少，就让每5天浇水一次的次数尽量多，并且让每5天浇水一次的期间每天温度均不超过30摄氏度。

第三步，设每3天浇水一次有 $x$ 次，每5天浇水一次最多有 $y$ 次，列方程组：
$$\begin{cases} x+y=8 \\ 3x+5y=31 \end{cases}$$

解得： $y=3.5$ 次，即每5天浇水一次最多3次，则连续高温每3天浇水一次最少为5次，高温天最少为 $3 \times 5=15$ 天。因此，选择C选项。

**【拓展】**无

**【解题方法】**无

**【易错陷阱】**无

**【秒杀技巧】**无

**【阅读训练】**无

**【本题结束】**

**【题号】**2019-国家-75.

**【答案】**A

**【知识点】**端点类问题

**【扩展知识点】**方阵问题

**【细分知识点】**

**【解题思路】**

第一步，本题考查方阵问题。

第二步，摆成实心正三角形所需盆数如下表：

	1	2	3	4	5	6	7	8	9
	排	排	排	排	排	排	排	排	排
每排 盆数	1	2	3	4	5	6	7	8	9
所需 盆数	1	3	6	10	15	21	28	36	45

“现有花盆数+5”即为上表的所需盆数，“现有花盆数-4”可排成实心正方形，即上表“所需盆数-9”可排成实心正方形，实心方阵需  $N^2$  盆，可得下表：

	1	2	3	4	5	6	7	8	9
	排	排	排	排	排	排	排	排	排
所需盆 数	1	3	6	10	15	21	28	36	45
所需盆 数-9	—	—	—	1	6	12	19	27	36

$36 = 6^2$  符合题意，则现有  $45 - 5 = 40$  盆花，若想使实心矩形最外层盆数最少，其长与宽应尽量接近，分别为 8 和 5 时，最外层为  $8 + 8 + 5 + 5 - 4 = 22$  盆。因此，选择 A 选项。

【拓展】无

【解题方法】列表法

【易错陷阱】无

【秒杀技巧】无

【阅读训练】无

【本题结束】

※※※ 第三部分结束，请继续做第四部分！ ※※※

### 【【2019-国家地市-数量】】

注：市（地）级以下职位试卷数量关系部分为 10 题，其中不包含以上第 63、64、66、71、75 题。



## 【【2019-国家-判断】】

### 第四部 判断推理

(共 40 题, 参考时限 35 分钟)

一、图形推理。请按每道题的答题要求作答。

【题号】2019-国家-76.

【答案】B

【知识点】位置类

【扩展知识点】动态位置

【细分知识点】平移

【解题思路】

第一步, 观察特征。

组成元素相同, 考虑动态位置。

第二步, 一条式, 从左到右找规律。

题干中三角形与正方形外框的重合边依次顺时针旋转, 故排除 C、D 项; 三角形顶点在方框内的位置依次顺时针旋转, 排除 A 项, B 项符合题意。

因此, 选择 B 选项。

【拓展】无

【六级知识点】无

【本题结束】

【题号】2019-国家-77.

【答案】B

【知识点】属性类

【扩展知识点】对称性

【细分知识点】轴对称

【解题思路】

第一步, 观察特征。

组成元素凌乱, 对称特征明显, 考虑对称性规律。

第二步, 一条式, 从左到右找规律。

题干中图形对称轴依次顺时针旋转  $45^\circ$ ，排除 A、C 项；图 1, 3, 5 的对称轴和图形内部线条有重合，图形 2, 4, 6 的对称轴和图形内部线条无重合，排除 D 项。

因此，选择 B 选项。

**【拓展】** 无

**【六级知识点】** 无

**【本题结束】**

**【题号】** 2019-国家-78.

**【答案】** D

**【知识点】** 样式类、位置类

**【扩展知识点】** 运算、动态位置

**【细分知识点】** 求同、旋转

**【解题思路】**

第一步，观察特征。

第二行组成元素相似，第三幅图形均含有前两幅图形的元素，但是元素位置发生了变化，先看运算、再看动态位置。

第二步，九宫格，横向规律较为常见，优先考虑。

第一行前两个图形去同求异后旋转  $90^\circ$  得到第三个图形，但不确定旋转方向，第二行验证规律，第三行去同求异后再旋转  $90^\circ$ ，只有 D 项符合。

因此，选择 D 选项。

**【拓展】** 无

**【六级知识点】** 去同求异

**【本题结束】**

**【题号】** 2019-国家-79.

**【答案】** A

**【知识点】** 数量类

**【扩展知识点】** 素

**【细分知识点】** 素个数

**【解题思路】**

第一步，观察特征。

每幅图都有黑球，但有的聚集一起，有的断开，优先聚集数。

第二步，两段式，第一段找规律，第二段应用规律。

第一组图中，黑色球聚集成的一部分数依次为 1、2、3，第二组图中黑色球聚集成的一部分数为 1、2、？，需要选择黑色球聚集为三个独立部分的图形，只有 A 项符合。

因此，选择 A 选项。

【拓展】无

【六级知识点】无

【本题结束】

【题号】2019-国家-80.

【答案】D

【知识点】立体类

【扩展知识点】剖面图

【细分知识点】

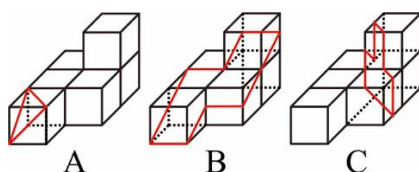
【解题思路】

第一步，明确设问内容。

选不可能的截面。

第二步，辨析选项。

A、B、C 都可以从立体图中截出，如下图，D 项不能截出。



因此，选择 D 选项。

【拓展】无

【六级知识点】无

【本题结束】

【题号】2019-国家-81.

【答案】C

【知识点】立体类

【扩展知识点】立体重构

【细分知识点】六面体

【解题思路】

A 项，前面和上面在展开图中为相对面，排除；B 项，右侧阴影图形的方向错误，排除；C 项，正确；D 项，右侧面和上面在展开图中为相对面，排除。

因此，选择 C 选项。

**【拓展】**无

**【六级知识点】**无

**【本题结束】**

**【题号】**2019-国家-82.

**【答案】**D

**【知识点】**立体类

**【扩展知识点】**立体拼合

**【细分知识点】**

**【解题思路】**

第一步，明确设问内容。

①②③④组合拼成完整的多面体。

第二步，辨析选项。

立体图一共由 22 个正方体组成，①是 5 个，②是 6 个，③是 5 个，需要选择有 6 个正方体的图形，只有 D 项符合。

因此，选择 D 选项。

**【拓展】**无

**【六级知识点】**无

**【本题结束】**

**【题号】**2019-国家-83.

**【答案】**B

**【知识点】**数量类

**【扩展知识点】**面

**【细分知识点】**面积

**【解题思路】**

第一步，观察特征。

有的图形的黑色部分和白色部分面积相等，优先分析图形面积。

第二步，根据规律进行分组。

①②⑥中黑色图形和白色图形面积相同，③④⑤中白色图形面积均比黑色图形面积大。

因此，选择 B 选项。

**【拓展】**无

**【六级知识点】**无

**【本题结束】**

**【题号】** 2019-国家-84.

**【答案】** A

**【知识点】** 功能类

**【扩展知识点】** 功能点

**【细分知识点】**

**【解题思路】**

第一步，观察特征。

每幅图中都有相同数量的小黑点，优先考虑功能信息中的功能点。

第二步，根据规律进行分组。

每幅图形均有一个带有线条的三角形和一个黑点，按照“黑点—线条”的方向画时针，①④⑤均为顺时针，②③⑥均为逆时针。

因此，选择 A 选项。

**【拓展】** 无

**【六级知识点】** 无

**【本题结束】**

**【题号】** 2019-国家-85.

**【答案】** C

**【知识点】** 数量类

**【扩展知识点】** 面

**【细分知识点】** 面种类

**【解题思路】**

第一步，观察特征。

题干图形组成元素凌乱，优先考虑数量或属性类，并且图形封闭空间特征明显，优先考虑数面。

第二步，一条式，从左到右找规律。

每幅图形内部都有一个图形和外部轮廓图形一致，①③⑤中最小面形状和外部图形形状一致，②④⑥中最大面的形状和外部图形形状一致。

因此，选择 C 选项。

**【拓展】** 无

**【六级知识点】** 无

**【本题结束】**

二、定义判断。每道题先给出定义，然后列出四种情况，要求你严格依据定义，从中选出一个最符合或最不符合该定义的答案。注意：假设这个定义是正确的，不容置疑的。

**【题号】**2019-国家-86.

**【答案】**C

**【知识点】**单定义

**【扩展知识点】**

**【细分知识点】**其他定义

**【解题思路】**

第一步，看提问方式，本题属于选是题。

第二步，找关键信息。

1. 对一类事物或现象的性质或发生原因作出推测性解释；
2. 得出一个可能具有普遍性的规律，试图建立、发展或补充科学理论。

第三步，辨析选项。

A 项，只是解释原因，未得出一个可能具有普遍性的规律，不符合定义；

B 项，侦查人员认为推测内部作案可能性极大，只是原因推测，未得出一个可能具有普遍性的规律，不符合定义；

C 项，根据苹果掉落这个现象，得出万有引力定律即一个可能具有普遍性的规律，发展或补充科学理论，符合定义；

D 项，只是对基因导致的疾病推测其原因可能是基因突变引起的，只是原因推测，未得出一个可能具有普遍性的规律，不符合定义。

因此，选择 C 选项。

**【拓展】**无

**【本题结束】**

**【题号】**2019-国家-87.

**【答案】**C

**【知识点】**单定义

**【扩展知识点】**

**【细分知识点】**其他定义

**【解题思路】**

第一步，看提问方式，本题属于选是题。

第二步，找关键信息。

1. 指示的对象不会随着该表达方式被使用的具体情境而发生变化；

2. 这些情境包括使用主体、表达式被使用的时间、地点、世界状态。

第三步，辨析选项。

A 项，联合国秘书长会随着主体改变，指示对象也会发生变化，不符合定义；

B 项，最高的人会随着时间的改变，指示对象会发生变化，不符合定义；

C 项，素数这个指示对象不会随着该表达方式被使用的具体情境而发生变化，符合定义；

D 项，第一排正中间的同学会随着主体改变，指示对象也会发生变化，不符合定义。

因此，选择 C 选项。

**【拓展】**无

**【本题结束】**

**【题号】**2019-国家-88.

**【答案】**A

**【知识点】**多定义

**【扩展知识点】**并列定义

**【细分知识点】**其他定义

**【解题思路】**

第一步，看提问方式，本题属于选是题。

第二步，找关键信息。

不同的病用同样的治疗方法。

第三步，辨析选项。

A 项，久痢脱肛和胃下垂是不同的病，都用升提中气之法治疗，符合定义；

B 项，外感风热是一种病，不是不同的疾病，不符合定义；

C 项，麻疹初期和中期采用不同方法治疗，是一种病不同时期的治疗方法不同，不是不同的疾病，不符合定义；

D 项，风热和风寒感冒都是感冒，采取不同的方法治疗，属于同病异治，不符合定义。

因此，选择 A 选项。

**【拓展】**无

**【本题结束】**

**【题号】**2019-国家-89.

**【答案】**C

**【知识点】**单定义

**【扩展知识点】**

**【细分知识点】**其他定义

**【解题思路】**

第一步，看提问方式，本题属于选是题。

第二步，找关键信息。

1. 生物随着气候一年四季的周期性变化而发生相应的季节性变化；
2. 影响气候现象的因素主要包括海拔的差异，经度的差异，纬度的差异和时间的差异。

第三步，辨析选项。

A、B、D 项，均未体现受到海拔的差异影响，不符合定义；

C 项，人间四月各种花草都已经绽放生长，山上的寺庙因海拔高，温度低桃花才刚刚盛开，体现了物候现象受到海拔差异的影响，符合定义。

因此，选择 C 选项。

**【拓展】**无

**【本题结束】**

**【题号】**2019-国家-90.

**【答案】**B

**【知识点】**单定义

**【扩展知识点】**

**【细分知识点】**其他定义

**【解题思路】**

第一步，看提问方式，本题属于选非题。

第二步，找关键信息。

1. 人们倾向认为我们生活的世界是公平的；
2. 获得什么就付出了什么、得到不幸的遭遇自身也有责任。

第三步，辨析选项。

A 项，因为自己的付出所以有收获，符合定义；

B 项，自己已经尽力而为，至于能否达到目的，那就要看时运如何了，可见付出不一定收获，不符合定义；

C 项，可怜的人可能遭遇了不幸，他自己也有责任，也有可恨的地方，符合定义；

D 项，违法犯罪或者做了坏事最后终究会得到惩罚，符合定义。

因此，选择 B 选项。

**【拓展】**无

**【本题结束】**

**【题号】**2019-国家-91.



**【答案】** D

**【知识点】** 多定义

**【扩展知识点】** 包含定义

**【细分知识点】** 其他定义

**【解题思路】**

第一步，看提问方式，本题属于选是题。

第二步，找关键信息。

“前项都是字母”“后项都是数字”“对于任一序对，如果前项相同，则后项必定相同”。

第三步，辨析选项。

A 项，P3 跟 P6，前项相同，但是后项不同，不符合定义；

B 项，66 前项跟后项都是数字，不符合定义；

C 项，gm 前项跟后项都是字母，不符合定义；

D 项，符合关键信息“前项都是字母”“后项都是数字”“对于任一序对，如果前项相同，则后项必定相同”。

因此，选择 D 选项。

**【拓展】** 无

**【本题结束】**

**【题号】** 2019-国家-92.

**【答案】** A

**【知识点】** 单定义

**【扩展知识点】**

**【细分知识点】** 法学

**【解题思路】**

第一步，看提问方式，本题属于选非题。

第二步，找关键信息。

“起诉前向人民法院申请财产保全”。

第三步，辨析选项。

A 项，是在起诉后向人民法院申请财产保全，不符合定义。而其他选项均符合关键信息。

因此，选择 A 选项。

**【拓展】** 无

**【本题结束】**

**【题号】** 2019-国家-93.

**【答案】** C

**【知识点】** 单定义

**【扩展知识点】**

**【细分知识点】** 管理学

**【解题思路】**

第一步，看提问方式，本题属于选是题。

第二步，找关键信息。

“长期的系统的福利项目”“通过专业人员提供专业指导和咨询”“旨在帮助员工解决心理和行为问题，提高员工在企业中的工作绩效”。

第三步，辨析选项。

A 项，慰问款是金钱上的帮助，并非通过专业人员提供专业指导和咨询，不符合定义；

B 项，聘请律师为小方辩护，并非长期的福利项目，目的也不是提高员工在企业中的工作绩效，不符合定义；

C 项，心理专员指导老王，改善了与妻子的沟通方式，符合定义；

D 项，为小欣支付了住院费用，是金钱上的帮助，并非通过专业人员提供专业指导和咨询，不符合定义。

因此，选择 C 选项。

**【拓展】** 无

**【本题结束】**

**【题号】** 2019-国家-94.

**【答案】** D

**【知识点】** 多定义

**【扩展知识点】** 并列定义

**【细分知识点】** 其他定义

**【解题思路】**

第一步，看提问方式，本题属于选是题。

第二步，找关键信息。

“一个下级同时与多个主管联系”“主管之间没有沟通”。

第三步，辨析选项。

A 项，每个人只能跟相邻者联系，属于环式网络；

B 项，每个人地位平等，可以和任何一个其他人联系，属于全通道式网络；

C 项，第二级 C 有两人上级与之联系，第三级 D 只与一个下级联系，属于 Y 式网络；

D 项，ABDE 之间没有联系，但都可与 C 联系，符合轮式网络。

因此，选择 D 选项。

**【拓展】**无

**【本题结束】**

**【题号】**2019-国家-95.

**【答案】**B

**【知识点】**多定义

**【扩展知识点】**并列定义

**【细分知识点】**其他定义

**【解题思路】**

第一步，看提问方式，本题属于选是题。

第二步，找关键信息。

“本来要表达甲，而连带说到乙”“两个相关的词连在一起，但突出表达的是其中一个词的意义”。

第三步，辨析选项。

A 项，将士卒置于危地，才能转危为安；使士卒陷于死地，才能起死回生。不符合“本来要表达甲，而连带说到乙”“两个相关的词连在一起，但突出表达的是其中一个词的意义”，没有使用连文；

B 项，鼓之以雷霆，本来要表达“雷”，顺带着说到“霆”，突出表达的是其中“雷”的意义；润之以风雨，本来要表达“雨”，顺带着说到“风”，突出表达的是其中“雨”的意义，使用了连文；

C 项，在兵败的时候接受任务，在危机患难之间奉行使命。不符合“本来要表达甲，而连带说到乙”“两个相关的词连在一起，但突出表达的是其中一个词的意义”，没有使用连文；

D 项，向南攻取汉中，向西占领巴蜀，在东面割占富饶的土地，向北收复关键的城镇。不符合“本来要表达甲，而连带说到乙”“两个相关的词连在一起，但突出表达的是其中一个词的意义”，没有使用连文。

因此，选择 B 选项。

**【拓展】**无

**【本题结束】**

三、类比推理。每道题先给出一组相关的词，要求你在备选答案中找出一组与之在逻辑关系上最为贴近、相似或匹配的词。

**【题号】** 2019-国家-96.

**【答案】** B

**【知识点】** 语法关系、内涵关系

**【扩展知识点】** 动宾关系、对应关系

**【细分知识点】**

**【解题思路】**

第一步，确定题干逻辑关系。

“刻舟”和“求剑”都是动词加宾语的构词结构，“刻舟”是为了达到“求剑”的目的，二者为目的对应关系。

第二步，辨析选项。

A项，“里应”和“外合”不是动词加宾语的构词结构，与题干逻辑关系不一致，排除；

B项，“掩耳”和“盗铃”都是动词加宾语的构词结构，掩耳是为了达到盗铃的目的，与题干逻辑关系一致，符合；

C项，“打草”和“惊蛇”都是动词加宾语的构词结构，“打草”导致了“惊蛇”的结果，二者为因果关系，与题干逻辑关系不一致，排除；

D项，“指桑”和“骂槐”都是动词加宾语的构词结构，但二者是同时进行的，没有目的对应关系，与题干逻辑关系不一致，排除。

因此，选择B选项。

**【拓展】** 无

**【本题结束】**

**【题号】** 2019-国家-97.

**【答案】** D

**【知识点】** 外延关系

**【扩展知识点】** 全同关系

**【细分知识点】**

**【解题思路】**

第一步，确定题干逻辑关系。

“分母”本质上就是“除数”，只是书写的形式不同，二者为全同关系。

第二步，辨析选项。

A项，“内角”和“外角”为矛盾关系，与题干逻辑关系不一致，排除；

B项，“加减法”和“乘除法”为反对关系，与题干逻辑关系不一致，排除；

C项，“横坐标”和“纵坐标”为反对关系，与题干逻辑关系不一致，排除；

D项，“百分比”就是“百分率”，二者为全同关系，与题干逻辑关系一致，符合。

因此，选择 D 选项。

**【拓展】**无

**【本题结束】**

**【题号】**2019-国家-98.

**【答案】**C

**【知识点】**外延关系、内涵关系

**【扩展知识点】**并列关系、对应关系

**【细分知识点】**

**【解题思路】**

第一步，确定题干逻辑关系。

“马蹄莲”和“蟹爪兰”均为植物，二者为并列关系，并且“马蹄莲”是因其花苞如马蹄而得名，“蟹爪兰”是因其茎部像蟹爪而得名，二者均以外形命名。

第二步，辨析选项。

A 项，“牵牛花”和“美人蕉”均为植物，二者为并列关系，但“牵牛花”和“美人蕉”都是根据故事传说命名，与题干逻辑关系不一致，排除；

B 项，“卷心菜”和“夜来香”都是植物，二者为并列关系，但“夜来香”是因为晚上飘香而命名，并非以外形命名，与题干逻辑关系不一致，排除；

C 项，“灯笼椒”和“金针菇”均为蔬菜，二者为并列关系，且“灯笼椒”因为外形像灯笼而命名，“金针菇”因为其菌柄细长，似金针菜而命名，二者均以外形命名，与题干逻辑关系一致，符合；

D 项，“佛手柑”和“含羞草”均为植物，二者为并列关系，但“含羞草”是由于叶子受到外力触碰会立即闭合而命名，不是以形状命名，与题干逻辑关系不一致，排除。

因此，选择 C 选项。

**【拓展】**无

**【本题结束】**

**【题号】**2019-国家-99.

**【答案】**A

**【知识点】**内涵关系

**【扩展知识点】**条件关系

**【细分知识点】**

**【解题思路】**

第一步，确定题干逻辑关系。

如果“直线交叉”，则一定“直线不平行”，前者是后者的充分条件。

第二步，辨析选项。

A 项，如果“ $x > 1$ ”，则一定“ $x^2 > 1$ ”，前者是后者的充分条件，与题干逻辑关系一致，符合；

B 项，“ $100^{\circ}\text{C}$ ”不一定会“沸腾”，且未指出主体为水，与题干逻辑关系不一致，排除；

C 项，“臭氧”的分子式是“ $\text{O}_3$ ”，二者并非条件关系，与题干逻辑关系不一致，排除；

D 项，“ $\pi$ ”是“圆面积”的计算系数，二者并非条件关系，与题干逻辑关系不一致，排除。

因此，选择 A 选项。

**【拓展】**无

**【本题结束】**

**【题号】**2019-国家-100.

**【答案】**D

**【知识点】**内涵关系、语法关系

**【扩展知识点】**对应关系、动宾关系

**【细分知识点】**

**【解题思路】**

第一步，确定题干逻辑关系。

“金库”用于“保管”“现钞”，金库是保管现钞的对应场所，保管与现钞为动宾关系。

第二步，辨析选项。

A 项，“球迷”在“网球场”“观看”，球迷观看是主谓关系，与题干逻辑关系不一致，排除；

B 项，在“景区”内乘坐“缆车”“观光”，缆车与观光无动宾关系，与题干逻辑关系不一致，排除；

C 项，“录音棚”并不是“播放”“专辑”的对应场所，与题干逻辑关系不一致，排除；

D 项，“美术馆”用于“陈列”“字画”，美术馆是陈列字画的对应场所，陈列与字画为动宾结构，与题干逻辑关系一致，符合。

因此，选择 D 选项。

**【拓展】**无

**【本题结束】**

**【题号】**2019-国家-101.

**【答案】**B

**【知识点】**内涵关系

**【扩展知识点】**对应关系

**【细分知识点】**

**【解题思路】**

第一步，确定题干逻辑关系。

“山洪”是一种自然地质灾害，“村民”是“山洪”中的受害者，“士兵”是“山洪”中保护“村民”的人。

第二步，辨析选项。

A项，“狂风”与“雷电”都是自然现象，为并列关系，“灯塔”与“狂风”和“雷电”均无明显逻辑关系，与题干逻辑关系不一致，排除；

B项，“事故”是一种灾害，“伤员”是“事故”中的受害者，“医生”是“事故”中医治“伤员”的人，与题干逻辑关系一致，符合；

C项，“船舶”在海上航行，不是“海啸”的受害者，与题干逻辑关系不一致，排除；

D项，“新人”不是“婚礼”中的受害者，与题干逻辑关系不一致，排除。

因此，选择B选项。

**【拓展】**无

**【本题结束】**

**【题号】**2019-国家-102.

**【答案】**A

**【知识点】**内涵关系

**【扩展知识点】**对应关系、属性关系

**【细分知识点】**

**【解题思路】**

第一步，确定题干逻辑关系。

“病毒”可能会引发“传染病”，二者为对应关系，“传染病”具有“流行性”，二者为属性关系。

第二步，辨析选项。

A项，“毒驾”可能会引发“车祸”，二者为对应关系，“车祸”具有“危害性”，二者为属性关系，与题干逻辑关系一致，符合；

B项，“市场”中存在“交易”行为，但市场并不引发交易，与题干逻辑关系不一致，排除；

C项，“听力损伤”不具有“普遍性”，与题干逻辑关系不一致，排除；

D项，“肥胖症”不具有“突发性”，与题干逻辑关系不一致，排除。

因此，选择A选项。

**【拓展】**无

**【本题结束】**

**【题号】**2019-国家-103.

**【答案】**C

**【知识点】**外延关系

**【扩展知识点】**种属关系、并列关系

**【细分知识点】**

**【解题思路】**

第一步，确定题干逻辑关系。

“铜”是一种“微量元素”，不是“稀有金属”，且“微量元素”和“稀有金属”是不同分类方式下的命名，非并列关系。

第二步，辨析选项。

A项，“松树”是“木本植物”，不是“草本植物”，而“木本植物”和“草本植物”命名方式相同，属于并列关系，与题干逻辑关系不一致，排除；

B项，“北极熊”不是“海洋动物”，是“哺乳动物”，与题干逻辑关系不一致，排除；

C项，“青海湖”是“内陆湖”，不是“淡水湖”，“内陆湖”和“淡水湖”是不同分类方式下的命名，非并列关系，与题干逻辑关系一致，符合；

D项，“鳄鱼”是“爬行动物”，不是“节肢动物”，也不是“两栖动物”，与题干逻辑关系不一致，排除。

因此，选择C选项。

**【拓展】**无

**【本题结束】**

**【题号】**2019-国家-104.

**【答案】**A

**【知识点】**外延关系

**【扩展知识点】**并列关系

**【细分知识点】**

**【解题思路】**

分别将选项代入题干，确定逻辑关系。

A项，“莲蓬”和“荷叶”均是荷花这种植物的组成部分，二者属于并列关系，“葛藤”和“葛根”都是葛这种植物的组成部分，二者属于并列关系，前后逻辑关系一致，符合；

B项，“莲蓬”是“荷花”的组成部分，“葛粉”是由“葛根”加工而成，前后逻辑关系不一致，排除；

C项，“莲蓬”和“喜爱”、“纠缠”和“葛根”均无明显逻辑关系，排除；



D项，“莲蓬”和“河塘”是植物和生长地点的对应，“山岗”和“葛根”为生长地点和植物的对应，但词语顺序相反，排除。

因此，选择A选项。

**【拓展】**无

**【本题结束】**

**【题号】**2019-国家-105.

**【答案】**B

**【知识点】**内涵关系

**【扩展知识点】**对应关系

**【细分知识点】**

**【解题思路】**

分别将选项代入题干，确定逻辑关系。

A项，“立案”和“起诉”的前后时间顺序不确定，在民事案件和刑事案件中是不同的，先“判决”再“服刑”，二者具有时间上的先后顺序，前后逻辑关系不一致，排除；

B项，先“立案”后“审理”，先“质证”后“判决”，前后时间顺承关系一致，符合；

C项，“犯罪”是“立案”的必要条件，“调解”不是“判决”的必要条件，前后逻辑关系不一致，排除；

D项，“立案”和“罚款”无明显逻辑关系，“执行”和“判决”为先“判决”后“执行”，前后逻辑关系不一致，排除。

因此，选择B选项。

**【拓展】**无

**【本题结束】**

**四、逻辑判断。**每道题给出一段陈述，这段陈述被假设是正确的，不容置疑的。要求你根据这段陈述，选择一个答案。

**【题号】**2019-国家-106.

**【答案】**D

**【知识点】**原因解释

**【扩展知识点】**解释现象

**【细分知识点】**

**【解题思路】**

第一步，确定题型。

根据提问方式中的“最能解释上述调查结果”，确定为原因解释类。

第二步，找矛盾冲突。

收取费用后晚接孩子的家长数量并未因此减少，反而增加了。

第三步，辨析选项。

A 项，收费标准太低，对晚接孩子的家长约束力小，但不能解释为何晚接孩子的家长数量增加，排除；

B 项，个别家长对收费不满而进行故意晚接孩子的行为，个别情况不能造成整体数量增加，不能解释，排除；

C 项，说明有些家长晚接孩子的原因，但是不能解释为何晚接孩子的家长增多，排除；

D 项，说明家长对晚接孩子想法发生改变，认为晚接孩子不必愧疚，付费即可，因而晚接孩子的家长增加，可以解释。

因此，选择 D 选项。

**【拓展】**无

**【本题结束】**

**【题号】**2019-国家-107.

**【答案】**C

**【知识点】**削弱论证

**【扩展知识点】**否定前提

**【细分知识点】**

**【解题思路】**

第一步，确定题型。

根据提问方式中的“质疑”，确定为削弱论证。

第二步，找论点和论据。

论点：秋葵切片泡水喝，有助于降低糖尿病人的血糖。

论据：秋葵的提取物——秋葵素，对于治疗动物糖尿病有一定效果。

第三步，辨析选项。

A 项，无关选项。正规治疗是控制血糖最有效的途径，不能说明秋葵切片泡水降血糖的效果，不能削弱，排除；

B 项，无关选项。秋葵素对于不同类型糖尿病效果不同，与论点讨论秋葵切片泡水喝能否降血糖无关，不能削弱，排除；

C 项，否定前提。只有提取、浓缩后的大剂量秋葵素才能降血糖，因此秋葵切片泡水喝不能有效降血糖，可以削弱；

D 项，无关选项。秋葵含有膳食纤维和多种维生素的情况与论点无关，不能削弱，排除。  
因此，选择 C 选项。

【拓展】无

【本题结束】

【题号】2019-国家-108.

【答案】C

【知识点】加强论证

【扩展知识点】

【细分知识点】

【解题思路】

第一步，确定题型。

根据提问方式中的“不能支持”，确定为加强论证。

第二步，找论点和论据。

论点：如果使用生物技术复制蜡虫降解聚乙烯，将能够帮助我们有效清理垃圾填埋厂和海洋中累积的塑料垃圾。

论据：蜡虫能够降解聚乙烯，而且速度快。

第三步，辨析选项。

A 项，补充前提。世界各地的塑料垃圾主要成分是聚乙烯，为利用蜡虫降解聚乙烯清理塑料垃圾的必要前提，可以加强，排除；

B 项，增加新论据。蜡虫能够破坏聚乙烯的高分子链，补充论据可以加强，排除；

C 项，不确定选项。聚乙烯被蜡虫降解后对环境的影响不明确，说明不能确定最后能否达到利用蜡虫清理垃圾保护环境的效果，不能加强；

D 项，增加新论据。说明现有科技手段可以实现利用蜡虫降解聚乙烯清理塑料垃圾技术，可以加强，排除。

因此，选择 C 选项。

【拓展】无

【本题结束】

【题号】2019-国家-109.

【答案】C

【知识点】削弱论证

【扩展知识点】削弱论点

【细分知识点】

**【解题思路】**

第一步，确定题型。

根据提问方式中的“削弱”，确定为削弱论证。

第二步，找论点和论据。

论点：脱发是由于毛囊受损导致的。

论据：无。

第三步，辨析选项。

A 项，增加反向论据。举例说明长期营养不良导致脱发，可以削弱；

B 项，无关选项。使用洗发水会损害毛囊，与论点无关，不能削弱，排除；

C 项，否定论点。毛囊受损是营养不均衡导致的，说明脱发的根本原因是营养不均衡，而不是毛囊受损，直接否定论点，可以削弱；

D 项，增加新论据。解释说明毛囊受损导致脱发的原因，加强项，不能削弱，排除。

第四步，强弱比较。

否定论点的削弱力度大于增加反向论据，即 C 项削弱力度强于 A 项。

因此，选择 C 选项。

**【拓展】**无

**【本题结束】**

**【题号】**2019-国家-110.

**【答案】**B

**【知识点】**加强论证

**【扩展知识点】**加强论据

**【细分知识点】**增加新论据

**【解题思路】**

第一步，确定题型。

根据提问方式中的“支持”，确定为加强论证。

第二步，找论点和论据。

论点：长期应激与疼痛慢性化的发生正相关，即长期处于巨大压力下的人群，其疼痛症状更易迁延，进而发展为慢性疼痛。

论据：无。

第三步，辨析选项。

A 项，无关选项。具有焦虑倾向的人与论点讨论长期处于巨大压力下的人群主体不一致，不能加强，排除；

B 项，增加新论据。解释长期应激与疼痛慢性化的发生正相关的原因，可以加强；

C 项，无关选项。吸烟对人体影响与论点无关，不能加强，排除；

D 项，不明确选项。无法断定是缓解应激还是保持心态平和导致的疼痛慢性化发生率降低，不能加强，排除。

因此，选择 B 选项。

**【拓展】**无

**【本题结束】**

**【题号】**2019-国家-111.

**【答案】**D

**【知识点】**削弱论证

**【扩展知识点】**削弱论据

**【细分知识点】**增加反向论据

**【解题思路】**

第一步，确定题型。

根据提问方式中的“削弱”，确定为削弱论证。

第二步，找论点和论据。

论点：甲公司经济效益增长→实行经理任期目标责任制。

第三步，辨析选项。

A 项，不明确选项。整体形势大好，与论点经济效益的增长和实行责任制的关系并不明确，无法削弱论点，排除；

B 项，无关选项。乙公司的经济的增长情况和甲公司没有直接联系，排除；

C 项，无关选项。甲公司实行公司管理制度能够调动员工积极性，与论点无关，无法削弱，排除；

D 项，增加反向论据。“一实行任期目标制度”是对论点的否后，根据否后必否前，得到应为“一甲公司经济效益增长”，但选项却说经济可以增长，可以削弱。

因此，选择 D 选项。

**【拓展】**无

**【本题结束】**

**【题号】**2019-国家-112.

**【答案】**C

**【知识点】**加强论证

**【扩展知识点】**补充前提

**【细分知识点】**

**【解题思路】**

第一步，确定题型。

根据提问方式中的“前提”，确定为加强论证。

第二步，找论点和论据。

论点：人们并没有多少时间为大地震做好准备。

论据：通过 P 波沿地面移动的情况，来预测 S 波所造成的影响，然后发出警报。

第三步，辨析选项。

A 项，无关选项。多数地震感觉不到，与论点能否做好准备无关，排除；

B 项，无关选项。夜里发生导致无法短时间有效防御，是人们没有时间为大地震做好准备的一个原因，但不是前提，排除；

C 项，建立联系。由于地震越大，P 波与 S 波的间隔越短，大地震中预警时间不多，因此人们并没有时间为大地震做准备，可以作为前提；

D 项，无关选项。人们先感受上下颠簸，后感受 S 波造成的左右晃动，是题干论据 P 比 S 波快造成的结果，而不是前提，排除。

因此，选择 C 选项。

**【拓展】**无

**【本题结束】**

**【题号】**2019-国家-113.

**【答案】**A

**【知识点】**平行结构

**【扩展知识点】**

**【细分知识点】**

**【解题思路】**

第一步，确定题型。

根据提问方式，确定为平行结构。

第二步，分析题干推理形式。

题干的逻辑错误为，将“不够成熟、流于幼稚”理解为“内容幼稚”，理解上存在概念偷换。

第三步，辨析选项。

A 项，将“红色的字”偷换为“红”字，存在概念偷换，正确；

B 项，“从不炫耀”和“四处宣扬”为互相矛盾，错误；

C 项，并没有存在概念上的偷换，错误；

D 项，多年驾驶经验，和责任不在甲，不存在概念上的偷换，而是论题的不一致，错误。

因此，选择 A 选项。

【拓展】无

【本题结束】

【题号】2019-国家-114.

【答案】B

【知识点】分析推理

【扩展知识点】

【细分知识点】

【解题思路】

第一步，确定题型。

题干有明显的排序特征，确定为分析推理。

第二步，分析条件，进行推理。

根据题设，小溪先要读《三国演义》，结合（2）第一步或最后一步一定要读《西游记》，说明《西游记》一定在7。根据（1）（3）得到《三国演义》、？、？《道德经》，？处不能为《诗经》，《道德经》为4，根据（4）《诗经》只能在5的位置，如下表。

1	2	3	4	5	6	7
《三国演义》			《道德经》	《诗经》		《西游记》

因此，选择B选项。

【拓展】无

【本题结束】

【题号】2019-国家-115.

【答案】D

【知识点】分析推理

【扩展知识点】

【细分知识点】

【解题思路】

第一步，确定题型。

根据题干具有匹配特征，确定为分析推理。

第二步，分析条件，进行推理。

根据条件（1）2门民法在星期四，其余每天复习两类课程不同，则剩余3门民法在不同的3天，那么还有3天没有安排课程，再根据条件（3）民法和行政法不在同一天复习，则剩下的3天都要安排行政法，由于条件（2）国际私法必须在星期天复习，则星期天的另外一门课程可能是民法，可能是行政法，不可能是其他课程。

因此，选择 D 选项。

【拓展】无

【本题结束】

※※※ 第四部分结束，请继续做第五部分！ ※※※

## 【【2019-国家地市-判断】】

注：市（地）以下综合管理类和行政执法类试卷判断推理部分为 40 题，其中不包含以上第 107、109、113、114、115 题，但含有以下试题：

【题号】2019-国家地市-106.

【答案】A

【知识点】分析推理

【扩展知识点】

【细分知识点】

【解题思路】

七道题目因为同类不连续出现因此排列顺序应该是历史、地理、历史、地理、历史、地理、历史，所以当选手完成最少答题任务后，剩余的最后一道题目应该是历史题，因此排除 B、C 选项，而由于赵义和陈佳答题总数均不少于 2 题，以他们俩的最少答题量计算，赵义和陈佳各需要完成两道题，王冰完成一道题，总计 5 题，因此只剩下最后的两道题，地理和历史。

因此，选择 A 选项。

【拓展】无

【本题结束】

【题号】2019-国家地市-107.

【答案】C

【知识点】分析推理

【扩展知识点】

【细分知识点】

【解题思路】

因为问的是数量最少，因此可计王冰答的 1 道题是错误的，而剩余的 6 道题由陈佳和赵义的进行分配，由于二人都答对了一半，即 6 道题也应该对 1 半，所以答对总数最少为 3 题。

因此，选择 C 选项。

【拓展】无



**【本题结束】**

**【题号】**2019-国家地市-108.

**【答案】**D

**【知识点】**分析推理

**【扩展知识点】**

**【细分知识点】**

**【解题思路】**

两名选手答题总数相同，由于条件说到赵义和陈佳答题总数不少于 2 题，因此赵义和陈佳的答题数目相同，每人各答 3 道题，而历史题有 4 道，所以赵义不可能回答所有历史题，排除 A 选项。由于赵义需要回答 3 道历史题，因此只剩余一道历史题，不可能由陈佳和王冰共同去回答，排除 C 选项，剩余的一道历史题由陈佳或者王冰中的一人来回答，陈佳不一定回答的都是地理题，排除 B 选项。

因此，选择 D 选项。

**【拓展】**无

**【本题结束】**

**【题号】**2019-国家地市-109.

**【答案】**B

**【知识点】**分析推理

**【扩展知识点】**

**【细分知识点】**

**【解题思路】**

条件提到所有的历史题都答对了，而赵义只回答历史题，因此赵义答题内容都正确，同时赵义答题总数又不少于 2 题，因此赵义的得分至少是 2 分，B 选项中赵义只得了一分，和条件矛盾，因此这种情况是不可能的。

因此，选择 B 选项。

**【拓展】**无

**【本题结束】**

**【题号】**2019-国家地市-110.

**【答案】**A

**【知识点】**分析推理

**【扩展知识点】**

**【细分知识点】**

**【解题思路】**

如果赵义回答的 1、7 题，那么中间的 5 道题由王冰和陈佳分配，又因为选手连续回答不能超过 2 题，因此王冰需回答第 4 题，剩余的 2、3、5、6 题由陈佳回答，所以可以确定每位选手的答题编号。B 选项陈佳回答 4 道题，但是这 4 道题可以是 3 道地理题加 1 道历史题，而这 1 道历史题是不能确定序号的，排除 B 选项。C 选项赵义回答的 3、5 题，那么剩余题目中的任何一道都可以由王冰回答，确定不了王冰的答题序号，排除 C 选项。D 选项陈佳回答 2、4、6 题，那么剩余题目中的任何一道仍然都可以由王冰来回答，确定不了王冰的答题序号，排除 D 选项。因此，选择 A 选项。

**【拓展】**无

**【本题结束】**

**※※※ 第四部分结束，请继续做第五部分！ ※※※**

**【【2019-国家-资料】】**

## 第五部分 资料分析

**【题号】**2019-国家-116.

**【答案】**B

**【知识点】**平均数计算

**【扩展知识点】**多平均数

**【细分知识点】**

**【解题思路】**

第一步，本题考查现期平均数计算。根据图 1 可知，2017 年 7~9 月全国进口药品数量分别为 1.1、1.2、1.1 万吨，根据图 2 可知，进口药品金额分别为 19.6、23.8、21.9 亿美元。

第二步，2017 年第三季度全国平均每吨进口药品单价为  $\frac{19.6 + 23.8 + 21.9}{1.1 + 1.2 + 1.1} = \frac{65.3}{3.4} \approx 19$  万美元。

因此，选择 B 选项。

**【拓展】**无

**【易错陷阱】**无

**【秒杀技巧】**无

【本题结束】

【题号】2019-国家-117.

【答案】C

【知识点】简单比较

【扩展知识点】读数类

【细分知识点】

【解题思路】

第一步，本题考查简单比较，根据图1折线可知，2017年6~12月全国进口药品数量同比增速分别为5.6%、1.0%、13.3%、8.2%、7.0%、21.5%、-3.0%，下半年只需判定7~12月即可。

第二步，比较可知，全国进口药品数量同比增速低于上月水平的分别为：7月、9月、10月、12月，共4个。因此，选择C选项。

【拓展】无

【易错陷阱】无

【秒杀技巧】无

【本题结束】

【题号】2019-国家-118.

【答案】C

【知识点】增长率计算

【扩展知识点】增长率

【细分知识点】

【解题思路】

第一步，本题考查增长率计算，根据图2可知，2017年5月全国进口药品金额27.8亿美元，同比增长54.4%；2017年4月全国进口药品金额18.8亿美元，同比增长12.2%。

第二步，2016年5月全国进口药品金额为 $\frac{27.8}{1+54.5\%} \approx \frac{27.8}{1.55} \approx 18$ 亿美元，2016年4月全国进口药品金额为 $\frac{18.8}{1+12.2\%} \approx \frac{18.8}{1.12} \approx 17$ 亿美元。

第三步，2016年5月全国进口药品金额环比增速为 $\frac{18-17}{17} \approx \frac{1}{17} \approx 6\%$ 。因此，选择C选项。

【拓展】无

【易错陷阱】无

【秒杀技巧】无

【本题结束】

【题号】2019-国家-119.

【答案】D

【知识点】增长率比较

【扩展知识点】增长率读数

【细分知识点】

【解题思路】

本题考查增长率比较。根据图 2 可知，2017 年 9~12 月全国进口药品金额分别为 21.9、18.4、24.0、27.8 亿美元，明显 2017 年 10 月全国进口药品金额环比增长率为负，11 月、12 月环比增长率均为正。故 10 月环比增长率最小，观察选项只有 D 符合要求。因此，选择 D 选项。

【拓展】无

【易错陷阱】无

【秒杀技巧】无

【本题结束】

【题号】2019-国家-120.

【答案】B

【知识点】综合分析

【扩展知识点】无

【细分知识点】无

【解题思路】

A 选项，基期量比较，根据图 1 可知，2016 年下半年全国进口商品数量低于 1 万吨的只有 10 月， $\frac{1.0}{1+7\%} < 1$  万吨，错误。

B 选项，两期平均数比较，药品单价 =  $\frac{\text{药品金额}}{\text{药品数量}}$ ，根据材料可知，2017 年 11 月全国药品进口金额同比增长 11.9%，进口数量同比增长 21.5%，分子增长率 < 分母增长率，根据两期平均数比较的结论可知，平均数低于去年同期水平，正确。

C 选项，简单计算，根据图 2 可知，2017 年第二季度全国进口药品金额为  $18.8 + 27.8 + 26.5 < 19 + 28 + 27 = 74$  亿美元，错误。

D 选项，基期量计算，根据图 2 可知，2018 年 1 月全国进口药品金额为 22.2 亿美元，同比增长 16.3%，则 2017 年 1 月全国进口药品金额为  $\frac{22.2}{1+16.3\%} < 20$  亿美元，错误。

因此，选择 B 选项。

【拓展】无

【易错陷阱】无

【秒杀技巧】无

【本题结束】

【题号】2019-国家-121.

【答案】B

【知识点】增长量比较

【扩展知识点】增长量读数

【细分知识点】

【解题思路】

第一步，本题考查增长量比较。根据图 1 可知，2011~2017 年每年的二手车交易量，以及 2011 年的同比增长率 12.4%。

第二步，2011 年二手车交易量的同比增量低于 80 万辆的年份有：2011 年（增长量为  $\frac{682}{1+12.4\%} \times 12.4\% \approx \frac{682}{1+8} \approx 76 < 80$ ）、2013 年（ $847 - 794 = 53$ ）、2014 年（ $920 - 847 = 73$ ）、2015 年（ $942 - 920 = 22$ ），故有 4 个年份低于 80 万辆。因此，选择 B 选项。

【拓展】无

【易错陷阱】无

【秒杀技巧】无

【本题结束】

【题号】2019-国家-122.

【答案】D

【知识点】简单计算

【扩展知识点】

【细分知识点】

【解题思路】

本题考查简单计算。根据图 1 可知，2011~2015 年全国二手车总计交易量为  $682 + 794 + 847 + 920 + 942 \approx 680 + 790 + 850 + 920 + 940 = 4180$  万辆  $\approx 0.42$  亿辆。因此，选择 D 选项。

【拓展】无

【易错陷阱】无

【秒杀技巧】无

【本题结束】

**【题号】** 2019-国家-123.

**【答案】** A

**【知识点】** 平均数计算

**【扩展知识点】** 单平均数

**【细分知识点】**

**【解题思路】**

第一步，本题考查平均数和基期量的计算。根据材料第一段可知 2017 年全国二手车累计交易量为 1240 万辆，12 月为 123 万辆，环比上升 7.4%。

第二步，2017 年 11 月二手车交易量为  $\frac{123}{1+7.4\%} \approx \frac{123}{1.07} \approx 115$  万辆，故 2017 年 1~10 月平均每

月全国二手车交易量为  $\frac{1240-123-115}{10} \approx \frac{1000}{10} = 100$  万辆。因此，选择 A 选项。

**【拓展】** 无

**【易错陷阱】** 无

**【秒杀技巧】** 无

**【本题结束】**

**【题号】** 2019-国家-124.

**【答案】** A

**【知识点】** 增长量计算

**【扩展知识点】**

**【细分知识点】**

**【解题思路】**

第一步，本题考查增长量计算。根据图 1 和图 2，可知 2015 和 2014 年二手车交易量分别为 942、920 万辆，平均交易价格分别为 5.9、6.1 万元/辆。

第二步，2015 年全国二手车交易总额与 2014 年之差为  $5.9 \times 942 - 6.1 \times 920 = 5.9 \times 920 + 5.9 \times 22 - 6.1 \times 920 = 5.9 \times 22 - 0.2 \times 920 \approx 130 - 184 = -54$  亿元，即减少 100 亿元以下。因此，选择 A 选项。

**【拓展】** 无

**【易错陷阱】** 无

**【秒杀技巧】** 无

**【本题结束】**

**【题号】** 2019-国家-125.

**【答案】** C

**【知识点】** 综合分析

**【扩展知识点】** 无

**【细分知识点】** 无

**【解题思路】**

A 选项，现期平均数计算，根据图 1 和图 2 可知 2016 年与 2017 年二手车交易量分别为 1039 万辆、1240 万辆，所以两年的平均交易价格必然介于两年分别的平均交易价格 5.8 万元、6.5 万元之间且更靠近 2017 年的平均销售价格，即大于  $\frac{6.5+5.8}{2} = 6.15$  万元，小于 6.5 万元，错误。

B 选项，增长率比较，根据图 1 可知 2011~2017 年全国二手车交易量同比增速第 4 高的年份为 2016 年，根据图 2 可知 2016 年二手车平均交易价格为 5.8 万元 < 6 万元，错误。

C 选项，增长量计算，现期倍数，根据图 1 可知 2011~2017 年全国二手车交易量同比增长量最多的一年为 2017 年（1240-1039=201 万辆，其余年份均低于 200 万辆），最少的一年为 2015 年（942-920=22 万辆，结合第一题可知 2015 年最低），两者倍数关系为  $\frac{201}{22}$ ，直除首位商 9，正确。

D 选项，增长率判断，根据图 1 可知，2011~2017 年全国二手车交易量同比增速低于 10% 的年份有 3 个（2013、2014、2015 年），错误。

因此，选择 C 选项。

**【拓展】** 无

**【易错陷阱】** 无

**【秒杀技巧】** 无

**【本题结束】**

**【题号】** 2019-国家-126.

**【答案】** B

**【知识点】** 倍数计算

**【扩展知识点】**

**【细分知识点】**

**【解题思路】**

第一步，本题考查倍数计算。根据表格可知 2017 年 1 月至 12 月全国处理的支付交易类钓鱼网站和金融证券类钓鱼网站数量占比，计算倍数=支付交易类数量占比÷金融证券类数量占比，若倍数大于 2，则该月全国处理的支付交易类钓鱼网站数量超过金融证券类钓鱼网站数量的 2 倍。

第二步，通过计算可知 2017 年 3、8、9、10、11、12 月份共 6 个月全国处理的支付交易类钓鱼网站数量超过金融证券类钓鱼网站数量的 2 倍。因此，选择 B 选项。

**【拓展】** 无

【易错陷阱】无

【秒杀技巧】无

【本题结束】

【题号】2019-国家-127.

【答案】C

【知识点】简单计算

【扩展知识点】

【细分知识点】

【解题思路】

本题考查简单计算。根据表格可知 2018 年 1 月至 3 月全国处理 CN 域名和非 CN 域名的钓鱼网站数量，则 2018 年第一季度全国处理的钓鱼网站总数为  $204 + 2598 + 58 + 641 + 254 + 3230 = 6985$  个，C 选项符合。因此，选择 C 选项。

【拓展】无

【易错陷阱】无

【秒杀技巧】无

【本题结束】

【题号】2019-国家-128.

【答案】D

【知识点】简单计算

【扩展知识点】排序类

【细分知识点】无

【解题思路】

第一步，本题考查简单计算。根据表格可知 2017 年 7~12 月全国处理的支付交易类钓鱼网站和金融证券类钓鱼网站数量占比，结合选项，只需分别计算 2017 年 8~11 月每月这 2 个占比之和即可。

第二步，2017 年 8~11 月每月两者占比之和分别为  $87.3\% + 12.4\% = 99.7\%$ 、 $83.2\% + 15.9\% = 99.1\%$ 、 $78.2\% + 21.2\% = 99.4\%$ 、 $83.6\% + 13.5\% = 97.1\%$ ，则 2017 年 11 月全国处理的支付交易类钓鱼网站和金融证券类钓鱼网站总数比重最低。因此，选择 D 选项。

【拓展】无

【易错陷阱】无

【秒杀技巧】无

【本题结束】



【题号】2019-国家-129.

【答案】B

【知识点】增长率比较

【扩展知识点】

【细分知识点】

【解题思路】

第一步，本题考查增长率的计算与比较。根据表格可知2017年1月至3月、2018年1月至3月全国处理的CN域名的钓鱼网站数量。

第二步，根据增长率 =  $\frac{\text{现期量}}{\text{基期量}} - 1$ ，计算2018年1~3月每月的同比增长率分别为  $\frac{204}{42} - 1 \approx 4$ 、

$\frac{58}{91} - 1 < 0$ 、 $\frac{254}{76} - 1 \approx 2^+$ ，可知1月最大，2月最低，结合选项可知与B最相符。因此，选择B选项。

【拓展】无

【易错陷阱】无

【秒杀技巧】无

【本题结束】

【题号】2019-国家-130.

【答案】A

【知识点】综合分析

【扩展知识点】无

【细分知识点】无

【解题思路】

A选项，部分量计算。根据表格可知2018年3月全国支付交易类钓鱼网站处理数量为  $(254 + 3230) \times 77.4\% = 3484 \times 77.4\% > 2500$  个，正确。

B选项，比重计算。根据表格可知2017年1月至3月全国处理的CN域名和非CN域名的钓鱼网站数量，则2017年第一季度全国处理的CN域名的钓鱼网站数量占同期全国的比重为

$\frac{42 + 91 + 76}{42 + 91 + 76 + 1870 + 860 + 2019} = \frac{209}{4958} < 10\%$ ，错误。

C选项，增长率的计算。根据表格可知2018年1月全国处理钓鱼网站数量为  $204 + 2958 = 2802$  个，支付交易类占比为79.3%，则2018年1月支付交易类处理数量为  $2802 \times 79.3\% \approx 2240$  个；2018年2月全国处理钓鱼网站数量为  $58 + 641 = 699$  个，支付交易类占

比为 46.6%，则 2018 年 2 月支付交易类处理数量为  $699 \times 46.6\% \approx 700 \times 47\% \approx 330$  个。2 月环比下降  $\frac{2240 - 330}{2240} \approx 85\%$ ，降幅超过 50%，错误。

D 选项，简单计算与比较。根据表格可知 2017 年 1 月至 12 月全国处理的 CN 域名的钓鱼网站数量，则 2017 年 1 月至 11 月全国处理的 CN 域名的钓鱼网站数量为  $42 + 91 + 76 + 32 + 43 + 19 + 33 + 58 + 52 + 87 + 40 > 302$ ，故 2017 年 12 月全国处理的 CN 域名的钓鱼网站数量不到全年的一半，错误。

因此，选择 A 选项。

【拓展】无

【易错陷阱】无

【秒杀技巧】无

【本题结束】

【题号】2019-国家-131.

【答案】C

【知识点】混合增长率计算

【扩展知识点】混合增长率

【细分知识点】无

【解题思路】

第一步，本题考查混合增长率计算。根据第一段材料，2017 年电信业务总量 3575.86 亿元，同比增长 75.8%；邮电业务总量 2489.85 亿元，增长 32.0%

第二步，问题中求 2017 年 A 省邮电业务总量的同比增速，邮电业务总量 = 电信业务总量 + 邮政业务总量，即求整体增长率，利用口诀：整体增长率介于部分增长率之间，并且偏向于基数较大者所对应的增长率，即所求增长率大于 32% 且小于 75.8%，并且更偏向于 75.8%，32% 和 75.8% 的中间值为  $\frac{32\% + 75.8\%}{2} = 53.9\%$ ，故混合增长率在 53.9%~75.8% 之间，结合选项，只有 C 满足。

因此，选择 C 选项。

【拓展】无

【易错陷阱】无

【秒杀技巧】无

【本题结束】

【题号】2019-国家-132.

【答案】B

【知识点】比重比较

**【扩展知识点】** 比重变化

**【细分知识点】**

**【解题思路】**

本题考查两期比重比较。快递总业务量的增长率是 31.0%，同城快递业务量增长率是 29.3%，异地快递业务量增长率是 33.0%，国际和港澳台快递业务量增长率是 33.1%，则大于 31%的是异地快递、国际和港澳台地区快递，因此，选择 B 选项。

**【拓展】** 无

**【易错陷阱】** 无

**【秒杀技巧】** 无

**【本题结束】**

**【题号】** 2019-国家-133.

**【答案】** C

**【知识点】** 平均值增长率计算

**【扩展知识点】**

**【细分知识点】**

**【解题思路】**

第一步，本题考查平均值的的增长率计算。2017 年，A 省完成客运总量同比增长 5.4%，增幅比前三季度提高 0.2 个百分点；完成旅客周转总量增长 7.7%，增幅比前三季度提高 0.7 个百分点。

第二步，2017 年前三季度旅客周转量增速是  $7.7\% - 0.7\% = 7\%$ ，客运总量增速是  $5.4\% - 0.2\% = 5.2\%$ ，利用平均数增长率的公式，可知 2017 年前三季度，A 省平均每人次客运旅客运输距离同比  $\frac{7\% - 5.2\%}{1 + 5.2\%} < 1.8\%$ ，明显大于 0。因此，选择 C 选项。

**【拓展】** 无

**【易错陷阱】** 无

**【秒杀技巧】** 无

**【本题结束】**

**【题号】** 2019-国家-134.

**【答案】** A

**【知识点】** 倍数计算

**【扩展知识点】** 基期倍数

**【细分知识点】**

**【解题思路】**

第一步，本题考查基期倍数。根据材料可知，2017 年高铁客运量和旅客周转量分别占铁路旅客运输总量的 62.7%和 54.3%，比重比上年分别提高 4.3 个和 3.9 个百分点。

第二步，2016 年高铁客运量的比重是  $62.7\% - 4.3\% = 58.4\%$ ，普铁占比是  $1 - 58.4\% = 41.6\%$ ，故 2016 年，A 省高铁客运量约是普铁（除高铁外的铁路）客运量  $\frac{58.4\%}{41.6\%} \approx 1.4$  倍，因此，选择 A 选项。

【拓展】无

【易错陷阱】无

【秒杀技巧】无

【本题结束】

【题号】2019-国家-135.

【答案】D

【知识点】综合分析

【扩展知识点】无

【细分知识点】无

【解题思路】

①2017 年非 4G 移动电话用户全年增量=2017 年移动电话用户全年增量-2017 年 4G 移动电话用户全年增量，即  $\frac{1.48 \times 3.1\%}{1 + 3.1\%} - \frac{1.18 \times 29.3\%}{1 + 29.3\%}$ ，可以推出。

②求 2017 年移动互联网用户日均增量，材料中已知移动互联网用户总量和其增长率，先求出整体增长量，再除以 365 天，即可算出，列式为  $\frac{1.31 \times 13.9\%}{(1 + 13.9\%) \times 365}$ ，可以推出。

③求 2015 年客运总量，材料当中已知 2017 年的客运总量是 148339 万人次，同比增长 5.4%，增幅比上年提高 0.5 个百分点，可求基期 2015 年的客运量，列式为  $\frac{148339}{(1 + 5.4\%)(1 + 4.9\%)}$ ，可以推出。

④求 2017 年铁路旅客运输总量占客运总量比重，A 省完成高铁客运量 17872 万人次，高铁客运量占高铁旅客运输总量的 62.7%，可以求出铁路客运量，然后在除以 A 省客运总量，便可求出结果，列式为  $\frac{17872}{62.7\% \times 148339}$ ，可以推出。

因此，选择 D 选项。

【拓展】无

【易错陷阱】无

【秒杀技巧】无

【本题结束】

※※※

全部测验到此结束!

※※※

**【【2019-国家-地市-资料】】**

与省部试卷相同