

2018 年招商银行春季招聘考试真题

第一单元 (题量 30 限时 30 分钟)

英语-选词填空 (共 15 个小题)

1. Uranus, () is much more massive than the Earth, seems to have been tipped over so that it lies on its side.

- A. what
- B. who
- C. that
- D. which

2. In 1913, the United States passed the Sixteenth Amendment () the Constitution.

- A. with
- B. for
- C. to
- D. at

3. April fifteenth represents a special date in USA. But it is () holiday.

- A. not
- B. no
- C. neither
- D. nor

4. Given this situation, it is necessary for investors to change their traditional investment rules by () into their decisions process sustainability.

- A. integrating
- B. integrate
- C. integrated
- D. integrates

5. What this is telling us is that we need to first establish a middle class that is able to hold

the government ().

- A. account
- B. accounted
- C. accounting
- D. accountable

6. The World Bank says a large proportion of the poor have no () to banks.

- A. entry
- B. path
- C. road
- D. access

7. I have been told to seek legal () with regard to selling this property.

- A. instruction
- B. decision
- C. suggestion
- D. advice

8. She is less () on being a grandmother, now her daughter Caron is married.

- A. desirous
- B. eager
- C. keen
- D. anxious

9. Do you mind () the door? It's really hot.

- A. my opening
- B. me to open
- C. me opening
- D. my open

10. Some users may find it more convenient to () the sander by this pack rather than on top.

- A. grip
- B. seize

- C. snatch
- D. grab
11. The number of people wanting to become a Southwest Airlines flight attendant has reached ().
- A. record high
- B. a record high
- C. high record
- D. a high record
12. Last month, the unemployment rate increased by () of a percent to nine point seven percent.
- A. twos-tenths
- B. two-ten
- C. two-tenths
- D. one-tenths
13. A new business, a startup company, is usually considered too () for average investors.
- A. risk
- B. risky
- C. risks
- D. risking
14. To produce accurate results, the equipment must be manufactured to very () specifications.
- A. deep
- B. wide
- C. key
- D. high
15. The left wing party wants to keep these two actions ().
- A. combination
- B. combining

C. combined

D. combine

英语-阅读理解（共 15 个小题）

Passage 1

What if you were told there was a way you may strengthen your cognitive skills and heighten your intelligence, and all you had to do was learn to strike up basic conversations in another language?

It probably sounds great, because if you're like most you would love to be able to speak a second language. But then, you recall your experience in high school foreign language—boring rote memorization and long hours with little progress—and perhaps it doesn't sound so good any more.

But, what if you were told it would take only 10 days to be on your way to becoming bilingual? Most people recognize the many benefits of learning a foreign language: You can travel to foreign countries and feel comfortable, be a more productive and enticing employee in today's competitive job market, and immerse yourself in the vast cultures that surround you.

But now, the collective evidence from a number of recent studies suggests that the bilingual experience improves the brain's so-called executive function—a command system that directs the attention processes that we use for planning, solving problems, and performing various other mentally demanding tasks.

These processes include the ability to ignore distractions to stay focused, switching attention willfully from one thing to another, and holding information in the mind—like remembering a sequence of directions while driving.

Even better, new approaches to learning mean you can learn a new language without the endless repetition, homework, and memorization. One of the most powerful actually trains people to start speaking a new language in as little as 10 days! In fact, it's so powerful, even the FBI has purchased it!

Want to know more about this amazing approach? [Click here!](#)

16. According to the passage, which of the following may help you heighten your

intelligence?

- A. Strengthen your cognitive skills.
- B. Improve your basic conversation.
- C. Begin to learn a foreign language.
- D. Talk with others as often as possible.

17. You may have experienced all the following EXCEPT () while learning a foreign language in high school.

- A. hard work with little progress
- B. long hours of tiring learning
- C. great pronunciation in a sudden
- D. boring memorization

18. Those learning a foreign language may ().

- A. seem more productive in the job market
- B. comfortably travel to foreign countries
- C. get to know different cultures
- D. all of the above

19. Which of the following is NOT true about the brain's executive function?

- A. It helps people stay focused.
- B. It memorizes a sequence of directions.
- C. It's a command system.
- D. It directs the attention processes.

20. The passage is most likely ().

- A. attracting readers to a new approach that will help them become bilingual in 10 days
- B. introducing various ways of learning a foreign language
- C. explaining the benefits of learning a foreign language
- D. making readers pay attention to the importance of learning foreign language

Passage 2

Elizabeth Blackwell was born in England in 1821, and moved to New York City when she was ten years old. One day she decided that she wanted to become a doctor. That was nearly

impossible for a woman in the middle of the nineteenth century. After writing many letters asking for admission (录取) to medical schools, she was finally accepted by a doctor in Philadelphia. She was so determined that she taught school and gave music lessons to get money for the cost of schooling.

In 1849, after graduation from medical school, she decided to further her education in Paris. She wanted to be a surgeon (外科医师), but a serious eye problem forced her to give up the idea.

Upon returning to the United States, she found it difficult to start her own practice because she was a woman. By 1857, Elizabeth and her sister, also a doctor, along with another woman doctor, managed to open a new hospital, the first for women and children. Besides being the first woman physician and founding her own hospital, she also set up the first medical school for women.

21. Why couldn't Elizabeth Blackwell realize her dream of becoming a surgeon? ()
- A. She decided to further her education in Paris.
 - B. A serious eye problem stopped her.
 - C. She couldn't get admitted to medical school.
 - D. It was difficult for her to start a practice in the United States.
22. What main obstacle (障碍) almost destroyed Elizabeth's chances for becoming for a doctor? ()
- A. She wrote too many letters.
 - B. She couldn't graduate from medical school.
 - C. She was a woman.
 - D. She couldn't set up her hospital.
23. How many years passed between her graduation from medical school and the opening of her hospital? ()
- A. Ten years
 - B. Nineteen years
 - C. Eight years
 - D. Thirty-six years
24. According to the passage, all of the following are "firsts" in the life of Elizabeth

Blackwell, except that she ().

- A. was the first woman doctor
- B. and several other women founded the first hospital for women and children
- C. became the first woman physician
- D. set up the first medical school for women

25. Elizabeth Blackwell spent most of her life in ().

- A. Paris
- B. the United States
- C. England
- D. New York City

Passage 3

Of all the components of a good night's sleep, dreams seem to be least within our control. In dreams, a window opens into a world where logic is suspended and dead people speak. A century ago, Freud formulated his revolutionary theory that dreams were the disguised shadows of our unconscious desires and fears; by the late 1970s, neurologists had switched to thinking of them as just "mental noise"-the random byproducts of the neural repair work that goes on during sleep. Now researchers suspect that dreams are part of the mind's emotional thermostat, regulating moods while the brain is "off line." And one leading authority says that these intensely powerful mental events can be not only harnessed but actually brought under conscious control, to help us sleep and feel better. "It's your dream," says Rosalind Cartwright, chair of psychology at Chicago's Medical Center, "if you don't like it, change it."

The link between dreams and emotions shows up among the patients in Cartwright's clinic. Most people seem to have more bad dreams early in the night, progressing toward happier ones before awakening, suggesting that they are working through negative feelings generated during the day. Because our conscious mind is occupied with daily life we don't always think about the emotional significance of the day's events-until, it appears, we begin to dream.

And this process need not be left to the unconscious. Cartwright believes one can exercise conscious control over recurring bad dreams. As soon as you awaken, identify what is upsetting about the dream. Visualize how you would like it to end instead; the next time it occurs. Try to

wake up just enough to control its course. With much practice people can learn to, literally, do it in their sleep.

At the end of the day, there's probably little reason to pay attention to our dreams at all unless they keep us from sleeping or "we wake up in panic," Cartwright says. Terrorism, economic uncertainties and general feelings of insecurity have increased people's anxiety. Those suffering from persistent nightmares should seek help from a therapist. For the rest of us, the brain has its ways of working through bad feelings. Sleep-or rather dream-on it and you'll feel better in the morning.

26. Nowadays, researchers doubt that ().
- A. Dreams are the disguised shadows of our unconscious desires and fears.
 - B. Dreams are just as random byproducts of the neural repair work.
 - C. Dreams are the emotional thermostat that regulates our moods.
 - D. Dreams are windows which opens into a world where logic is suspended and dead people speak.
27. Which of the following statement is not true? ()
- A. Bad dreams cannot be controlled
 - B. Most people tend to have bad dreams early in the night
 - C. Those suffering from continuous nightmares ought to seek help from a therapist
 - D. Insecurity and uncertainties have made people more anxious
28. According to the passage, most people dream during their sleep because ().
- A. They like dreaming.
 - B. They are worried.
 - C. Dreams could make them sleep better.
 - D. They don't always think about their emotions while busy with daily life.
29. From Cartwright, how to prevent from more bad dreams? ()
- A. Figure out what contributes to the bad dreams
 - B. Sleep as early as you can
 - C. Relax yourself before sleep
 - D. Try to keep yourself in your dreams

30. Which of the following words can best describe this passage? ()

- A. Dreams
- B. Bad dreams
- C. Dreams and emotions
- D. Nightmares

第二单元（题量 55 限时 55 分钟）

职业能力-言语理解（共 20 个小题）

1. 将以下 6 个句子重新排列组合：

- (1) 自然信息源是指来自自然的信息，包括物理、化学、天体、生物等方面的信息。
- (2) 过去谈自动化，只限于利用自然信息进行控制。
- (3) 从知识信息源中，自动地检索到人们所需要的知识，往往可以节省大量的时间和物资。
- (4) 古今中外记录流传下来的知识，专家的经验，都含有丰富的信息，就构成了知识信息源。
- (5) 近年来，更将自动化的应用渗透到企业管理以至家庭生活，于是出现了办公自动化、家庭自动化这一类新事物。
- (6) 这就将自动化技术从工厂扩大到了全社会，因而从社会中自动地提取信息就变得越来越重要了。

排列组合最连贯的是 ()。

- A. (1) (6) (4) (3) (2) (5)
- B. (2) (1) (5) (6) (4) (3)
- C. (2) (5) (6) (1) (3) (4)
- D. (1) (5) (2) (4) (6) (3)

2. 依次填入下列各句括号内的词语，与句意最贴切的一组是 ()。

- (1) 大多数推销员在从事推销工作时对成交往往抱着侥幸的投机心理，然而对一位 () 营销技巧的专业推销人员而言，成交绝非偶然。
- (2) 客户对一些产品有购买意向，对于产品的价格或者销售人员的介绍会提出一些问

题或者（ ）。

(3) 他的书法刚劲有力、挥洒自如，不愧是一位（ ）的大书法家。

- A. 熟悉 异议 名副其实
- B. 熟悉 疑义 当仁不让
- C. 熟习 异议 当仁不让
- D. 熟习 疑义 名副其实

3. 一般来说，创业的第一桶金来自天使投资。富有的个人出资协助专门技术或独特概念的原创项目，进行一次性的前期投资。天使投资是风险投资的一种，但往往数额不大，从几万到几百万居多，使投资人面临的风险大大降低，有了第一桶金，创业项目就启动了。如果项目发展得好，创业公司会源源不断得到融资，将业务扩展，公司规模也不断扩大。

根据这段文字，下列关于天使投资的说法不正确的是（ ）。

- A. 天使投资的数额差异较大
- B. 天使投资常常是新公司的启动资金来源
- C. 天使投资是指个人投资
- D. 天使投资属于低风险投资

4. 下列选项可以替代括号中词语的是（ ）。

作为此次亚运会的东道主，广州不仅投入巨资兴建比赛场馆，而且在赛事组织、安保等环节进行了（周密）的部署和准备，保障了各项赛事的顺利进行。

- A. 严密
- B. 缜密
- C. 秘密
- D. 周到

5. 互联网等新媒体的突飞猛进造就了一个“人人都有麦克风”的时代，从“我们听你说”转向“我们都在说”，公民的话语权有了极为广阔的释放空间，社会舆论空前繁盛。加之新媒体传播具有传播范围广、影响面大、开放型强等新特点，舆论形态显得十分复杂。正确把握舆论态势和舆论环境，提高舆论引导能力，为经济社会发展营造积极和谐的舆论氛围，是新闻媒体承载的重要使命。

这段文字意在说明（ ）。

- A. 社会舆论空前繁荣，新媒体应正确把握舆论态势和舆论环境

- B. 在新媒体突飞猛进的形势下，新闻媒体提高舆论引导能力的必要性
- C. 在新媒体突飞猛进的形势下，公民的话语权有了极为广阔的释放空间
- D. 新媒体传播的范围广、影响面大、开放型强等新特点，使舆论形势十分复杂

6. 将以下 6 个句子重新排列组合：

- (1) 不过，清代今文经学派认为只有孔子亲手所定之书才能称作“经”。
- (2) 古文经学派则认为《诗》《书》《礼》《乐》等都是周代官书。
- (3) 实际上“经”字的本义只是指纺织上的一条条竖线，而横线则叫“纬”。
- (4) 现在一提到“经”，就给人以庄重严肃的感觉。
- (5) 没有“经”，“纬”就无所依托，因此在汉代被命名为“经”的应该是朝廷最重视的文献。

(6) “官书用二尺四寸之简书之”，所以称作“经”。

排列组合最连贯的是（ ）。

- A. (4) (2) (6) (1) (5) (3)
- B. (3) (5) (4) (1) (2) (6)
- C. (6) (4) (3) (5) (1) (2)
- D. (4) (3) (5) (1) (2) (6)

7. 依次填入下列括号内的词语，与句意最贴切的一组是（ ）。

移动通信卫星的最大特点就是可以为移动用户之间提供通信服务，如车辆、飞机、船舶、甚至个人的通信，而且具有覆盖区域更广、不受地理障碍（ ）和用户运动限制等优势，使光纤通信（ ），所以越来越受到重视和欢迎。

- A. 束缚 望尘莫及
- B. 束缚 望其项背
- C. 约束 望其项背
- D. 约束 望尘莫及

8. 耐逆性：指植物处于不利环境时，通过代谢反应来阻止、降低或修复由逆境造成的损伤，使其仍然保持正常的生理活动。

根据上述定义，下列属于植物耐逆性的是（ ）。

- A. 干旱时，植物细胞内的渗透物质增加，使其不易枯死
- B. 沙棘在沙漠的恶劣环境中仍可以很好地生存

- C.夏季生长的短命植物，能随环境而改变自己的生育期
- D.一些植物经过长期进化，其内部结构发生变化逐渐适应了生长环境

9.下列各句中，没有语病且句意明确的一句是（ ）。

A.只有航天器在太空轨道上作惯性运动，地球或其他天体对它的引力（重力）就被它的离心力所抵消。

B.航天器在太空真空中飞行，由于没有空气传热和散热，受阳光直接照射的一面，可产生 100℃ 以上的高温。

C.航天系统是现代典型的复杂工程大系统，具有规模庞大、技术密集、综合性强，以及投资大、应用广泛和社会经济效益十分可观，是国家级大型工程系统。

D.航天器重返大气层时，高速在稠密大气层中，与空气分子剧烈摩擦，使航天器表面温度高达 1000℃ 左右。

10.将以下 5 个句子重新排列组合：

(1)当然，从《旅游法》《关于进一步加强文明旅游工作的意见》到《暂行办法》，依法治理游客不文明的行为从未止步。

(2)游客行为自律了、景区服务到位了，法律效果才更明显。

(3)如果说文明道德是对出游行为的“软引导”，那么法律才是对文明行为的“硬约束”。

(4)正如前不久由国家旅游局依法制定的《游客不文明行为记录管理暂行办法》，就是以法律形式增加游客不文明行为的“道德成本”和“信用成本”，让任何无视公共文明的人不再“为所欲为”。

(5)而让文明与法治真正做到同步携手还是个系统工程、需要长期谋划，不可能一蹴而就。

排列组合最连贯的是（ ）。

- A. (4) (1) (5) (2) (3)
- B. (1) (5) (3) (2) (4)
- C. (3) (4) (1) (5) (2)
- D. (1) (5) (4) (3) (2)

11.如果一个企业没有好的企业文化，没有足够的个人发展空间，那么也许（毅然）离开是比较明智的选择。可替换括号中词语的是（ ）。

- A.断然

- B.果断
- C.坚持
- D.愤然

12.行政裁决：行政机关或法定授权的组织，依照法律授权，对平等主体之间发生的、与行政管理活动密切相关的、特定的民事纠纷（争议）进行审查，并作出裁决的具体行政行为。根据上述定义，下列选项中属于行政裁决的是（ ）。

- A.某居民委员会就丙、丁二人的邻里纠纷进行调解
- B.某县土地局对村民甲和村民乙就宅基地使用权问题的争议作出裁决
- C.某企业不服质监局的处罚而提出行政复议，市政府对此事进行复议决定
- D.某市法院对某公民提起的行政诉讼依法作出判决

13.将以下 5 个句子重新排列组合：

（1）新一轮科技革命和产业变革孕育兴起以及全球创新格局重大调整，使我们面临新的历史机遇和挑战。

（2）新科技革命和产业变革将引发产业技术和社会组织的深刻变革，为后发国家赶超跨越提供了战略机遇。

（3）因此，作为具有全球影响力的科技大国，我们有信心和能力抓住新科技革命的历史机遇，实现建成世界科技强国的目标。

（4）我国经济发展水平不断提高和社会需求日趋旺盛，为科技创新提供了物质基础和强大动力。

（5）经济全球化、社会信息化深入发展，为我国充分利用创新资源、在更高起点上发展提供了有利条件。

排列组合最连贯的是（ ）。

- A.（4）（5）（1）（3）（2）
- B.（3）（5）（4）（2）（1）
- C.（2）（4）（1）（5）（3）
- D.（1）（2）（4）（5）（3）

14.下列各句中，没有语病且句意明确的一句是（ ）。

- A.许多学校的学生对市教育局组织的这场校服模特大赛非常欢迎。
- B.日本厚生劳动省专门设立了防止虐待儿童对策室，通过报纸、广告等形式宣传预防儿

童虐待。

C.经过半年的封闭培训，对新员工的业务水平有了很大提高。

D.如果要把一种改善健康的生活方式真的实践起来，我们所需要的可不仅仅是理念。

15.下列没有歧义的句子是（ ）。

A.今天来了几个社区的代表参加供暖价格听证会。

B.冲突给我们带来的不仅仅是苦难，它同时也给我们以机遇，带给我们新的和谐与平衡。

C.天色渐晚，自行车还没修好，修车的急坏了。

D.经理认为小王知道这件事不要紧。

16.下列各句中，没有语病且句意明确的一句是（ ）。

A.“实事求是”这一理念，经过我国改革开放以来经济建设的成功和失败的实践，无可争辩地证实了这一理念的正确。

B.在 20 世纪后期，学者们有条件广泛接触西方人文社会科学，尽管在对其介绍和评价等方面尚有不少值得商榷之处，但他们取得的成绩还是值得肯定的。

C.在第 16 届亚运会中，成千上万的志愿者通过共同努力，完成举办一次令亚洲乃至世界都瞩目的文明亚运的理想。

D.当今的环境保护技术不仅做到了生产过程不浪费资源，不污染环境，保证产品适用的清洁高效，而且产品适用后废弃物的有效回收和循环利用。

17.迫使员工完成多项任务是管理层寻求压缩成本的合理手段，经济前景的不确定性以及前人曾在大规模裁员同时保持收入增长的例子，促使不少公司在营业额有了起色的今天仍然不愿增加人头数，他们不愿意在经济形势还不明朗时投入招聘成本。有专家认为，员工将在这一趋势中获利，因为压力出人才，不过也有人觉得多任务可能会让员工忘记什么才是最重要的工作。

以下对这段话理解正确的一项是（ ）。

A.为了压缩成本，公司应该尽量少招聘员工，让员工都完成多项任务

B.迫使员工完成多项任务会导致员工忘记了自己的本职工作

C.公司在经济形势明朗的情况下会扩充公司员工人数

D.完成多项任务对员工而言可能会带来成功

18.飞轮效应指为了使静止的飞轮转动起来，一开始你必须使很大的力气，一圈一圈反复地推，每转一圈都很费力，但是当飞轮动得越来越快并达到某一临界点后，飞轮的重力和

冲力会成为推动力的一部分。这时，你无需再费更大的力气，飞轮依旧会快速、不停地转动。

根据上述定义，下列属于飞轮效应的是（ ）。

- A.不积跬步，无以至千里
- B.万事开头难
- C.绳锯木断，水滴石穿
- D.行百里者半九十

19.由于户籍制度、高考制度的地域限制，在义务教育的后期阶段，流动儿童始终面临着流动与留守的两难抉择，而任何一种选择都使得他们在教育中处于困境。从家庭教育层面来讲，较低的家庭社会经济地位、父母失败的教育经历、家庭文化资本的缺乏以及不成功的亲子交流经验都会影响到他们在学校教育中的学业表现以及对未来的教育期望和职业期望。

根据这段文字，作者想强调的是（ ）。

- A.流动儿童在教育方面的劣势
- B.义务教育对流动儿童的歧视
- C.户籍制度、高考制度改革的必要性
- D.家庭教育对流动儿童的重要性

20.在人力资源管理，尤其是员工招聘中，不能仅仅把吸引到优秀人才就作为成功的人力资源管理。要做到“招得来，留得住，用得好”，除了人力资源的常用技术手段外，还要把人力资源管理活动与企业文化相结合，把企业的核心内容渗透到员工的思想之中，表现在其行为上，这才是企业文化形成的关键。

上述文字的主题是（ ）。

- A.企业文化在人力资源管理中的作用
- B.企业文化的形成过程
- C.企业文化需要与人力资源相结合
- D.企业文化的内容

职业能力-数字运算（共 10 个小题）

1.张三和李四参加同一个公司的招聘笔试共有 60 题，张三答对的题目占题目总数的 $\frac{3}{4}$ ，李四答对了 42 道题，他们两人都答对的题目占题目总数的 $\frac{2}{3}$ ，那么两人都没有答对的题目共有（ ）道。

A.15

B.13

C.40

D.45

2.一项任务原计划 50 人 15 天完成，假定每个人工作效率不变，现在需要提前 5 天，需要增加多少人？（ ）

A.20 人

B.15 人

C.25 人

D.30 人

3.平面做一个边长为 2 的正方形，再以这个正方形的对角线为边做第二个正方形，再以第二个正方形的对角线为边做第三个正方形，以此类推，第 10 个正方形的面积为（ ）。

A.1024

B.2048

C.4096

D.8192

4.公司举行年度核心客户联谊会，设定了抽奖环节。其中特等奖为液晶电视，中奖率为 $1/12$ ；一等奖为笔记本电脑，中奖率为 $1/6$ ；二等奖为 MP4，中奖率为 $1/3$ ；其余全部为三等奖，奖品为新款手机。负责购买奖品事务的小李有急事临时改由你接手，此时最先采购的 100 部新款手机已经送到，请问你需要购买多少台 MP4？（ ）

A.60

B.40

C.120

D.80

5.公司购置了一批复印纸，第一个月用去 40%，还剩下 600 张；第二个又用去了余下的 60%还多 15 张，请问，第一个月比第二个月（ ）。

A.少用了 215 张

B.少用了 25 张

C.多用了 25 张

D.多用了 215 张

6.某公司组织外出郊游，需要租同样大小的车若干辆，如果每辆车乘坐 6 人，则还有 4 人无座位；如果每辆车乘坐 8 人，则可以少租一辆车，且人员刚好坐满，平均每人还可以节省 5 元钱。那么租一辆车需要（ ）元。

A.180

B.160

C.200

D.240

7.某公司新年联欢，五个小朋友作为家属上台表演节目，他们五个人的年龄之和为 24 岁，年龄的数字之积为 1440.其中有两个小朋友分别是 3 岁和 6 岁，那其余三个小朋友的年龄分别是（ ）岁。

A.2, 6, 7

B.2, 3, 4

C.2, 5, 9

D.2, 5, 8

8.某厂原计划 30 天生产液晶显示屏 3500 台，前 20 天每天生产了 96 台，要按时完成任务，那么后 10 天平均每天生产多少台？（ ）

A.158

B.156

C.160

D.150

9.今天是星期一，公司组织全体员工去旅游，下次的旅游安排在了 150 天之后，那么下次旅游的时候是（ ）。

A.星期四

B.星期三

C.星期二

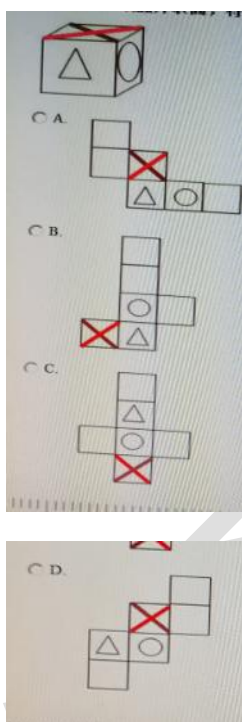
D.星期一

10.甲乙两人在 A 点沿 300 米环形跑道背向而行，甲的速度是 20 米/分钟，乙的速度是 40 米/分钟。那么，至少在（ ）分钟后甲乙两人在 A 点相遇。

- A.10
- B.15
- C.20
- C.30

职业能力-逻辑推理（共 15 个小题）

1. 下图是一个纸盒外表面，将其展开后的样子是（ ）。



2. 正版计算机系统安装盘销售不佳，而盗版光盘却比较好，主要是因为盗版光盘价格奇低，更符合消费者利益。

这句话隐含的假设是（ ）。

- A. 正版光盘的销售渠道不够方便
- B. 很多盗版系统盘集成了用户必须的软件和程序，更适应消费者的需求
- C. 正版盘和盗版盘在质量上没有明显差异
- D. 盗版盘的交易是私下进行的

3. 科学家发现，并非所有吃低糖食物节食减肥的人都肯定保持有良好的身材，坚持锻炼身体，不含有胖基因的人才能保持身材。

由此可见（ ）。

- A.有些节食减肥的人身材可能不好
- B.不节食减肥的人有些可能身材良好
- C.有些节食减肥的人身材可能良好
- D.身材肥胖，肯定含有胖基因

4.甲、乙、丙三人中，只有一个会使用数据统计分析工具 SPSS。

甲说：“我会”，乙说：“我不会”，丙说：“甲不会”。

如果这三句话中只有一句是真的，那么会使用数据统计分析工具 SPSS 的是（ ）。

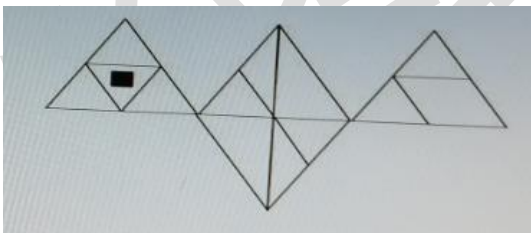
- A.乙
- B.甲
- C.丙
- D.无法判断

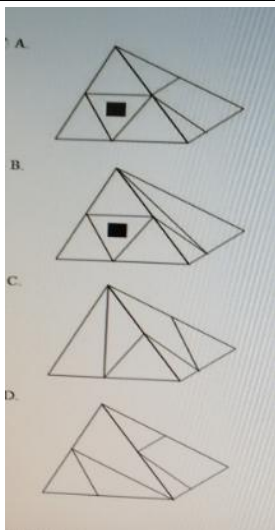
5.根据以下数字的规律，空缺处应填入的是（ ）。

1, 5, 20, 60, (), 120

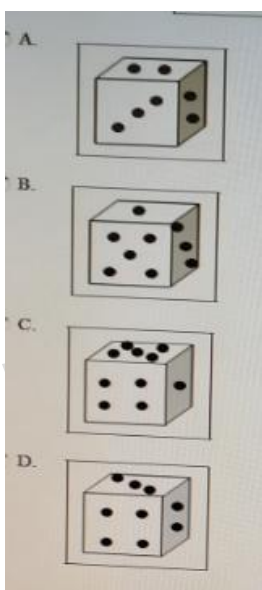
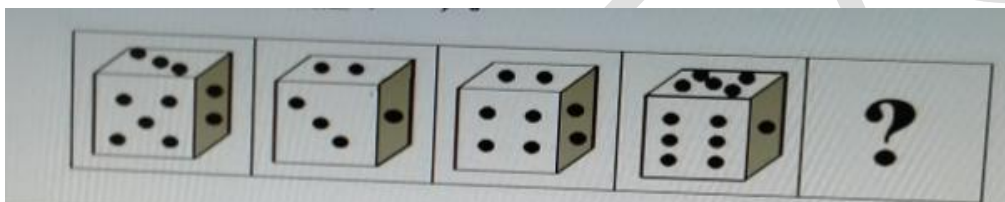
- A.180
- B.150
- C.200
- D.120

6.将如下所示图形折叠起来后，应该是（ ）。

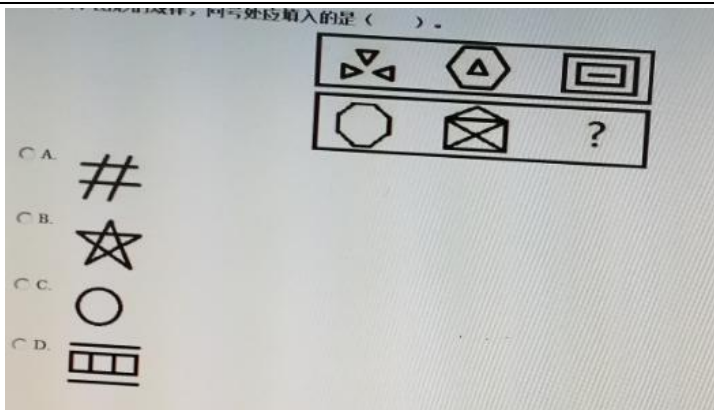




7. 根据以下图形的规律，问号处应填入的是（ ）。



8. 根据以下图形的规律，问号处应填入的是（ ）。

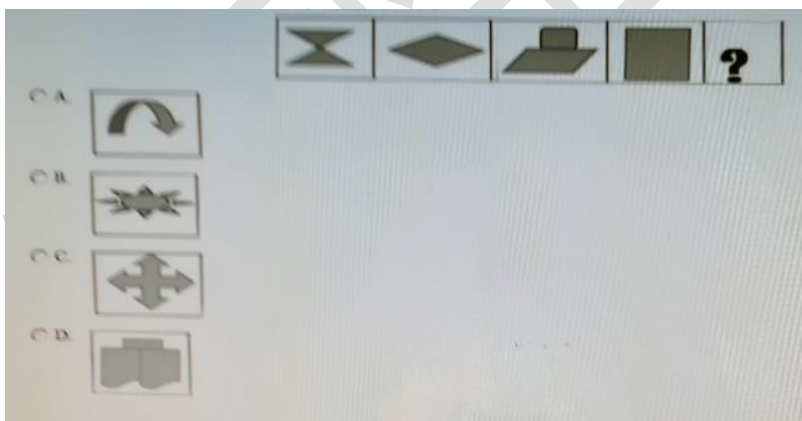


9. A、B、C、D 四个箱子里面装有不同数量的钉子，已知 A、B 箱中钉子数量之和与 C、D 箱中钉子数量之和相同，A、C 箱中钉子数量之和与 D 箱中的钉子数相同，A 与 D 箱中钉子总数大于 B、C 箱中钉子总数。

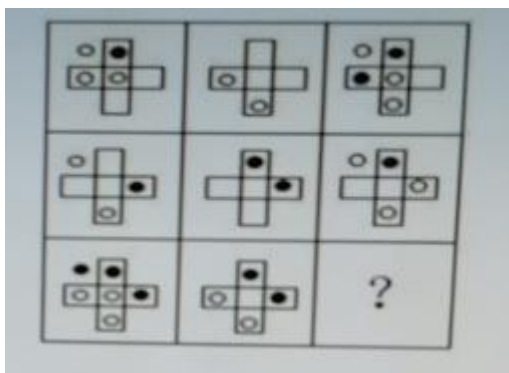
根据以上描述，可判定四个箱中钉子数量由小到大排序为（ ）。

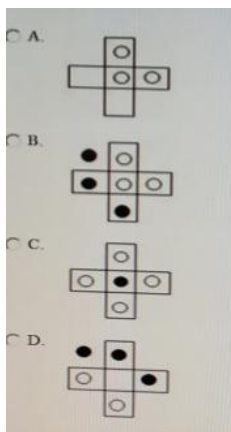
- A. A、C、B、D
- B. A、C、D、B
- C. C、A、D、B
- D. C、A、B、D

10. 根据以下图形的规律，问号处应填入的是（ ）。

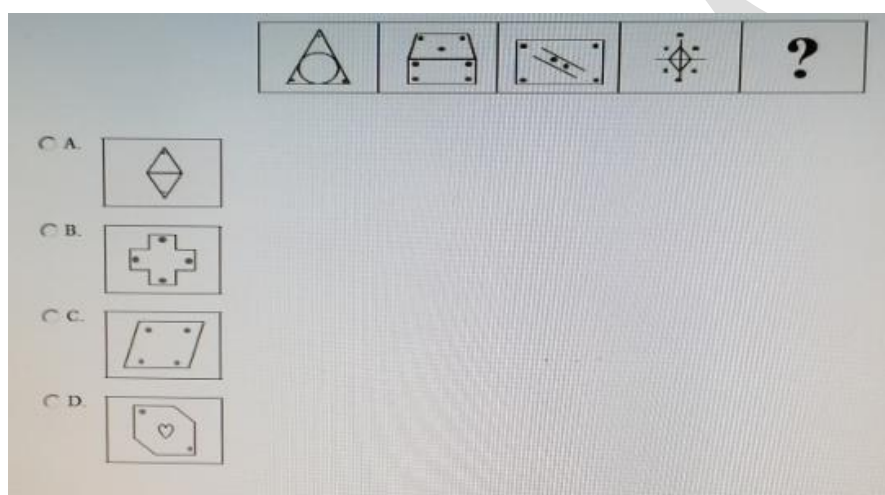


11. 选出符合规律的一项填入问号处（ ）。





12. 根据以下图形的规律，问号处应填入的是（ ）。



13. 根据以下数字规律，空缺处应填入的是（ ）。

2, 4, $\frac{8}{3}$, $\frac{8}{3}$, $\frac{64}{45}$, ()

A. $\frac{256}{405}$

B. $\frac{6}{33}$

C. 52

D. 17

14. 根据以下数字规律，空缺处应填入的是（ ）。

5, 12, 83, 279, 691, ()。

A. 1230

B. 1446

C. 1034

D. 755

15. -5, -4, 0, 9, 25, ()。

- A.40
- B.30
- C.50
- D.60

职业能力-思维策略（共 10 个小题）

1.甲、乙两个水管用来抽水池中一定容量的水。甲单独抽时需要 6 小时，乙单独抽时需要 8 小时。现在甲、乙两个水管同时开始抽水，1 小时后，乙管因为故障停止抽水，问甲管还需要多长时间才能将水抽完？（ ）

- A.5 小时
- B.15/4 小时
- C.4 小时
- D.17/4 小时

2.已知有 8 种颜色的小球，数量分别为 2、3、4、5、6、7、8、9 个，现在将它们放进同一个袋子里面，请问，最多需要几次可以拿到同颜色的球？（ ）

- A.8
- B.7
- C.9
- D.10

3.如果现在是上午 9 点 15 分，那么在经过 28799...99（一共有 20 个 9）分钟之后的时间将是（ ）。

- A.21:15
- B.9:14
- C.9:18
- D.21:13

4. $9999 \times 2223 + 3333 \times 3334 =$ （ ）。

- A.33330000
- B.23437629
- C.35367659

D.33339999

5. $2013 \times 2012201220122012 - 2012 \times 201320132013 = (\quad)$ 。

A.-1

B.1

C.-3

D.0

6. $2+4+6+\dots+2014+2016-2015-2013-\dots-5-3-1 = (\quad)$ 。

A.0

B.1

C.1007

D.1008

7. $2012 \times 0.491 + 856.672 + 2012 \times 0.146 + 143.328 + 2012 \times 0.363 = (\quad)$ 。

A.2013.39

B.2013

C.3012

D.3012.39

8. 张师傅以 1 元钱 3 个苹果的价格买进苹果若干个，又以 2 元钱 5 个苹果的价格将这些苹果卖出。如果他要赚得 10 元钱，那么他必须卖出苹果 () 个。

A.125

B.120

C.150

D.170

9. $1986 \times 78 + 198.6 \times 5.4 + 331 \times 128.76 = (\quad)$ 。

A.198600

B.197634.8

C.198634.8

D.197600

10. A 和 B 都想买一支钢笔，A 差 50 元，B 差 1 元，如果两人合买，钱还是不够，那么 B 有多少钱？ ()

- A.51 元
- B.49 元
- C.48 元
- D.20 元

第三单元（限时 20 分钟）

认知能力（略）

第四单元（限时 20 分钟）

价值观问卷（略）

第五单元（限时 20 分钟）

职场个性测评（略）

贵州华图金领人微信公众号

扫码进群领取真题解析



春招课程详情：

产品	科目	课时	课时分配	价格
金领尊享	网申+EPI+综合+英语+面试	海量	【2019银行春招】班次任选，同类课程仅限1期 【2020银行秋招】班次任选，同类课程仅限1期 【2019农信招考】班次任选，同类课程仅限1期	【协议价格】49800元，未入职全退
银行-金领培优A	网申+EPI+综合+英语+面试	【笔试】15天+10天+7天7晚 【面试】3天3晚	【网申】直播/录播1.5小时、简历修改2次 【精讲】EPI6天，综合7天，英语2天，共15天 【题海】EPI4天，综合5天，英语1天，共10天 【集训】EPI3天3晚，综合3天3晚，英语1天1晚，共7天7晚 【面试】结构化2天2晚、无领导1天1晚，共3天3晚	【协议价格】26800元，未入职全退