

职业能力倾向测验（A类）必做100题

第一部分 常识判断

（共20题）

1. 2019年6月4日，中共中央政治局常委韩正在上海主持召开推动长三角发展领导小组会议，提出要充分发挥长三角优势，紧扣（ ）和（ ）两个关键。

- A. “全面化” “高效率”
- B. “持续性” “新想法”
- C. “一体化” “高质量”
- D. “绿色性” “新科技”

2. 2019年7月6日，中国的（ ）在阿塞拜疆巴库举行的世界遗产大会上获准列入《世界遗产名录》。至此，中国世界遗产总数已达55处，位居世界第一。

- A. 良渚古城遗址
- B. 黄（渤）海候鸟栖息地
- C. 梵净山
- D. 鼓浪屿

3. 有一首英语儿歌这样唱到：“告诉我为什么星辰闪耀，告诉我为什么常春藤缠绕……因为上帝创造星辰闪耀，因为上帝创造常春藤缠绕……”美国一位著名科普作家这样改动了歌词：“核聚变让星辰闪耀，向性运动让常春藤缠绕……”这一改动反映了（ ）

- ①唯物主义与唯心主义的区别
- ②直接联系和间接联系的区别
- ③科学精神与宗教精神的区别
- ④可知论与不可知论的区别

- A. ①③
- B. ②④
- C. ②③
- D. ①④

4. 俗话说“生地茄子熟地瓜，生地菜子熟地花”，下列与该俗语哲学道理不相同的是（ ）

- A. 庄稼施肥有技巧，看天看地又看苗
- B. 有心栽花花不开，无心插柳柳成荫
- C. 一把钥匙开一把锁
- D. 山腰点桐，山下务农

5. 下列对应关系错误的是（ ）

- A. 毛泽东思想“活的灵魂”三个基本方面包括实事求是，群众路线，独立自主
- B. 中国共产党的三大法宝包括统一战线，武装斗争，党的建设

C. 上世纪五十年代，在党政机关工作人员中开展“三反”运动：反贪污，反浪费，反盗骗国家财产

D. 1942年延安整风运动三项内容为反对主观主义以整顿学风，反对宗派主义以整顿党风，反对党八股以整顿文风

6. 下列关于“一国两制”的说法错误的是（ ）

A. “一国两制”理论的国家结构形式是单一制

B. 1997年7月1日中国对香港恢复行使主权，是对“一国两制”理论的首次成功实践

C. “一国两制”构想是邓小平理论的有机组成部分，是马克思列宁主义在当代中国最具独创性的内容之一

D. 1999年中国对澳门恢复行使主权，荷兰结束对澳门的统治，这是对“一国两制”理论的又一次成功实践

7. 王某见一名男子喝得酩酊大醉，神志模糊，躺在马路边，旁边放一只皮包。王某对周围的人谎称该男子为其朋友，将该男子扶到偏僻无人之处，悄悄拿其皮包（内有现金3500余元）。王某的行为构成（ ）

A. 诈骗罪

B. 盗窃罪

C. 抢劫罪

D. 抢夺罪

8. 下列有关互补商品的表述，正确的一项是（ ）

①互补商品中的一种商品需求量减少，会导致其互补商品需求量减少

②互补商品中的一种商品需求量减少，会导致其互补商品需求量增加

③乒乓球和球拍、汽车和汽油均为互补商品

④公交车和私人轿车、洗衣粉和肥皂均为互补商品

A. ①③ B. ①④ C. ②③ D. ②④

9. 下列选项中不属于我国国家监督体系的是（ ）

A. 中国人民政治协商会议对我国法律实施的监督

B. 国家审计机关对国家的财政金融机构和企业事业组织财务收支的监督

C. 全国人民代表大会对不符合宪法的法律和行政法规、地方性法规的撤销

D. 各级人民法院对行政机关的监督

10. 关于《宪法》，下列说法错误的一项是（ ）

- A. 农村和城市郊区的土地，除由法律规定属于国家所有的以外，属于集体所有
- B. 任何公民，必须经由人民检察院批准才可逮捕
- C. 一般情况下，全国人民代表大会任期届满的两个月以前，全国人民代表大会常务委
员会必须完成下届全国人民代表大会代表的选举
- D. 全国人民代表大会批准省、自治区和直辖市的建置
11. 李某因为缴纳税款数额的问题和税务机关发生争议，依据我国《行政复议法》和《行
政诉讼法》的规定，李某可以寻求的解决途径是（ ）
- A. 应该先进行行政复议，对复议结果不服才能提出行政诉讼
- B. 只能选择行政复议，不可以提出行政诉讼
- C. 只能提出行政诉讼，不可以选择行政复议
- D. 选择行政复议后，不可以再提出行政诉讼
12. 下列属于效力待定民事法律行为的是（ ）
- A. 甲某基于重大误解而与乙某订立的买卖合同
- B. 12岁小学生与某电脑城签订的购买一台价值9000元电脑的合同
- C. 张某以欺诈手段与王某订立的买卖合同
- D. 9岁小学生与某公司签订的接受5000元赠与合同
13. 下列有关绘画艺术的表述，正确的一项是（ ）
- A. 《洛神赋图》是东晋画家顾恺之根据曹植的《洛神赋》而作的
- B. 《步辇图》为隋代人物画，由著名画家阎立本所绘
- C. 《清明上河图》描绘的自然风光和繁荣景象在今河南洛阳
- D. 《富春山居图》以江西的富春江为背景而作，被称为“中国十大传世名画”之一
14. 我国古代的许多人为民族融合与发展作出了杰出贡献。下列各人物与其功绩对应
有误的一项是（ ）
- A. 东汉班超出使西域，帮助西域各族摆脱了匈奴的束缚和奴役
- B. 唐朝僧人玄奘西游印度，促进了中印文化交流
- C. 文成公主奉命和亲，使纺织、造纸、酿酒等工艺传入突厥
- D. 北魏孝文帝实行一系列汉化改革，促进了北方民族大融合
15. 但凡生活现象大多都能用一定的原理进行解释，下列关于生活现象的解释错误的
一项是（ ）
- A. 筷子放在水里会变折是光的折射现象

- B. 乘客必须系好安全带是为了可以防止惯性的危害
- C. 雨后彩虹是由于光线被折射及反射而形成的七彩光谱，其中蓝色光在最上面
- D. 戴着眼镜，从温度较冷的室外到温暖的室内，眼镜会蒙上白雾，是气体的液化现象

16. 下列生活常识叙述正确的是（ ）

- A. 衣服染上墨水可用牛奶清洗
- B. 早上蜘蛛网上有水珠表示要下雨
- C. 火灾中如果身上着火要马上拍打
- D. 水果榨汁喝更容易吸收维生素 C

17. 古人用“父母教，须敬听；父母责，须顺承”来劝喻人们要尊敬父母，这句话出自（ ）

- A. 弟子规
- B. 三字经
- C. 千字文
- D. 百家姓

18. 下列关于近代人类的重大成就，按时间排序正确的是（ ）

- ①美国的莱特兄弟发明飞机
 - ②世界上第一颗人造卫星发射成功
 - ③第一台普通用途计算机诞生
 - ④克隆羊“多利”诞生
- A. ①③②④ B. ③①②④
C. ①③④② D. ③②①④

19. 高原气候，是指高原条件下形成的气候。下列关于高原气候的说法不正确的一项是（ ）

- A. 太阳辐射强而辐射差额小
- B. 温度日较差明显
- C. 大气层厚度、空气密度比平原地区相应减少
- D. 降水量受地形因素影响严重

20. 下列关于我国邻国的说法不正确的一项是（ ）

- A. 我国东北与哈萨克斯坦、吉尔吉斯斯坦、塔吉克斯坦相邻
- B. 我国西和西南与阿富汗、巴基斯坦、印度、尼泊尔国家接壤
- C. 我国东部和东南部同韩国、日本、菲律宾隔海相望
- D. 我国南边与缅甸、老挝、越南相连

第二部分 言语理解与表达

(共 25 题)

26. 历史是历史学家跟事实之间相互作用的连续不断的过程，是现在跟过去之间_____的问答交谈。历史学家在不停地选择，一般的历史事件变成了档案馆里的文献，就是一种选择过程。所以，即使是原始文献，也是_____因素渗透其中选择的结果。

填入划线部分最恰当的一项是：

- A. 深入浅出 综合
- B. 无所不在 外部
- C. 永无止境 主观
- D. 针锋相对 偶然

27. 在中国电影成为世界第二大票仓的当下，这个本该充满智慧的艺术却_____空前的智慧危机与信誉危机——制作水准参差不齐，偶有_____掀起热潮，却更像是国产电影持久萎靡的报复性反弹，这是电影制作方的智慧缺失。

填入划线部分最恰当的一项是：

- A. 遭遇 上乘之作
- B. 导致 点睛之笔
- C. 陷入 后起之秀
- D. 掀起 他山之石

28. 再写实的绘画也不可能像照相机那样如实地还原景象。诚然，拍摄者对拍摄对象会有所取舍，观看者则根据自己的_____从中获得自以为有趣的信息，观看者对于信息的关注与选择，往往与拍摄者的愿望大异其趣，有时摄影者作为画面的主体呈现给人的，观看者却_____，反而是画面里那些毫不起眼的事物引发了他的思绪。

填入划线部分最恰当的一项是：

- A. 判断 浮想联翩
- B. 偏好 熟视无睹
- C. 经历 走马观花
- D. 习惯 无动于衷

29. 在娱乐方式多元化的今天，“_____”是不少人特别是中青年群体对待戏曲的态度，这里面固然存在先入为主的偏见、难以静下心来欣赏戏曲之美等因素，却也绕不开另一

个原因：戏曲本是广大群众_____的大众艺术形式，但一些戏曲虽然与观众之间没有荧屏、银幕之隔，却用艺术化的表演讲述着与观众距离较远的生活。

填入划线部分最恰当的一项是：

- A. 爱屋及乌 津津乐道
- B. 不屑一顾 耳熟能评
- C. 敬而远之 喜闻乐见
- D. 心猿意马 信手拈来

30. 在我们的印象中，大人物_____，指挥千军万马，气吞山河，建功立业，似乎历史是由他们决定和书写的。但实际上，很多时候我们翻开史书却发现，历史在无意中，被很多小人物不经意的举动或想法_____了本来的走向，成为了我们今天看到的存在。

填入划线部分最恰当的一项是：

- A. 纵横捭阖 颠覆
- B. 举足轻重 改写
- C. 名垂青史 影响
- D. 叱咤风云 逆转

31. 中国传统文献学的核心功能在于“辨章学术，考镜源流”。在具体的实践过程中，过分突出理论，会使文献学研究成为_____；过于偏重考证，则易使文献学研究流于_____。因此，如何将传统文献学理论与实践有效地结合在一起，是当下中国古典文献学界学者面临的重大挑战。

填入划线部分最恰当的一项是：

- A. 高文雅典 浅薄
- B. 空中楼阁 琐碎
- C. 海市蜃楼 艰涩
- D. 阳春白雪 平庸

32. 虽然数字是年报中最_____的部分，但年报其实远不止是_____的数字堆砌，投资者通过年报判断公司的投资价值，监管机构通过监控年报发现并规避系统风险。可以说，年报是一个舞台，台上光怪陆离，台下看客云集。

填入划线部分最恰当的一项是：

- A. 眼花缭乱 随意
- B. 一成不变 简单

C. 惊心动魄 枯燥

D. 扑朔迷离 机械

33. 在法国，哲学课的地位与法语、数学和物理这样的主课_____。法国普通中学的学生升入高中后，哲学都是必修课。而法国学生上哲学课的目的，是让学生发现自我价值，学会从周围_____的现象中发现问题，并在未来的实际工作中养成创造性的思考习惯，

填入划线部分最恰当的一项是：

A. 息息相关 屡见不鲜

B. 平起平坐 形形色色

C. 不相上下 司空见惯

D. 相差无几 人云亦云

34. 管理者往往对直观信息熟视无睹、对数字情有独钟，结果，他们就可能_____一些关键线索，不能真正了解到对方的优势和劣势，由此导致的结果，要么是“_____”，要么是“交友不慎”。

填入划线部分最恰当的一项是：

A. 遗漏 铤而走险

C. 丢失 误入歧途

B. 轻视 畏首畏尾

D. 忽略 坐失良机

35. 移动终端快餐化、碎片化阅读受到大学生的推崇，但松散的阅读习惯很难使人构建_____的思想体系。在浮躁的社会环境中，经典著作虽然能够对人潜移默化的影响，但却不能像实用书籍那样_____这也是部分读者远离经典的原因。

填入划线部分最恰当的一项是：

A. 完整 立竿见影

B. 深刻 行之有效

C. 系统 屡试不爽

D. 宏大 学以致用

36. 科举制度确立于隋唐时期，宋代才逐步规范与成熟。宋太祖赵匡胤已着手改革科举考试制度，宋太宗时将唐代武则天时已出现的“糊名”措施制度化，所有试卷的卷头上有关考生个人信息部分一律“弥封”，接下来还有“警录”等制度，这些都是出于保密的需要，防止泄密舞弊，这些制度不仅为元、明、清诸朝所效仿，也为现代高考部分采用。

这段文字主要介绍了：

- A. 宋代科举制度的改革
- B. 科举中预防舞弊的制度
- C. 科举考试对现代高考的影响
- D. 现代高考保密技术的渊源

37. 《史记》的生命力源于历代读者对它的接受。它作为一条文化链，有传播者、接受者、研究者，历代不绝，乃至于形成一门学问——“史记学”，这门学问的形成过程，就是《史记》生命力延伸的过程，汉魏六朝是传播和初步研究时期，此后不断发展，20世纪以来进入高潮时期，《史记》的生命力还来源于其世界性的传播与研究：在日本，各种形式的《史记》抄本，刻本或选本，或全本，数量在百种以上，普及程度非常广泛；在欧美国家，《史记》也愈来愈受到重视，全本的俄语、法语版已经问世，全本的英语版也即将完成，世界范围的《史记》研究愈来愈深入，显示出《史记》永久的魅力和生命力。

这段文字主要介绍了：

- A. 《史记》的传播过程
- B. “史记学”的独特魅力
- C. 《史记》受重视的原因
- D. 《史记》生命力的来源

38. 马克思·韦伯在《新教伦理与资本主义精神》中指出，理想的企业家类型是如下两方面企业家精神或特征的完美结合：具有确定不移且高度发展的伦理品质，以及洞若观火的远见和行动的能力；注意避免不必要的开销，不自吹自擂，不对自己的权力沾沾自喜。但现实的情况是，整个社会的试错激励、身份激励、信仰激励和其他激励均有不足，阻碍了企业家第一种特征的发挥；法律约束、道德约束和信仰约束的缺失，使得企业家应该具备的第二种特质也表现平平。

这段文字意在表明：

- A. 理论与实践相结合才能培养合格企业家
- B. 现实的社会机制不利于培养企业家精神
- C. 马克思·韦伯的理论与现实环境脱节
- D. 良好的社会环境对企业家非常重要

39. 中国的茶、饮茶方式、斗茶风气、茶具等传入日本后，逐渐与日本本土文化相结合，到了16世纪，形成了日本独特的茶文化——茶道。_____。不过，日本茶道

实际上是中日文化交流的结晶，如果没有中国茶树及茶文化的引入，茶道这个日本的国粹也无从谈起了。

填入画横线部分最恰当的一句是：

- A. 日本原先既无茶树，也没有饮茶的习惯
- B. 现代日本茶道中所用的抹茶，最初就是从中国引入的
- C. 日本茶道数百年来持续发展，已经成为日本文化的一个象征
- D. 唐代，大批日本使节来到中国学习，并把中国文化带回日本

40. 塑料在海洋环境中引发了越来越多的担忧，因为它们可在海洋中持续存在并对海洋及其生物产生响，基型可能危及人类，里料碎片风化后分成小颗粒物，就连海洋的小型无推动物都可能摄取，这么小的颗粒难以追踪来源，也很难从海环境中清楚，因此_____。

填入画横线部分最恰当的一句是：

- A. 应该立即采取行动限制一次性料制品的使用
- B. 缓解料对海洋危害的最有效策是求少料排放
- C. 只要确认了小颗粒物的主要米趣就可以根治海洋污染
- D. 塑料危害成的全球环境破坏主要是缘于管理不和

41. 古往今来，人们对于信息加密的探索从未停止，古时候，人们在信封上滴蜡盖上火印，但仍防不住有人拆开、读完再复原，现代，人们用电磁波传递秘密，但“音量”再低，也防不住精细的窃听，后来，科学家设法将“音量”调低到如此程度：只依靠一颗颗光子，任何窃密者去测量都会破坏它从而被发现，如今，量子通将信息减弱到极限，即量子级别，再小心的读取都会彻底改变它。

这段文字主要介绍了：

- A. 信息加密的发展历程
- B. 量子通讯的最大优势
- C. 信息加密的主要方式
- D. 量子通讯的加密原理

42. 20 世纪建筑遗产的文化价值，不仅存在于物质层面，即物理区位、设计、建造系统、技术与材料等方面，也存在于非物质层面，即历史，社会，科学、精神的层面(含创造的天赋等)。为理解环境对一个遗产地价值的贡献，一定要评估其室内外环境与景观，评他其在城市中的地位与作用；所有评估要采用对比分析的方法，从而为编制 20 世纪建筑遗产登录名单服务。

这段文字主要介绍了：

- A. 挖掘建筑遗产非物质层面的意义
- B. 20 世纪建筑遗产的价值与评估方法
- C. 环境对遗产地价值的重要贡献
- D. 20 世纪建筑遗产登录名单的编制方法

43. 宇宙中引力波来白天体的能量和质量变化，不同频率的引力对应于不同的天体物理过程，引力波谱的分析表明，地面观测到的高频引力波主要对应于密双星的引力辐射，20 世纪 60 年代，人们开始在地面用共振天线探测引力波，但是由于灵敏度不够未获得肯定的结果，90 年代以来，人们开始用激光干涉方法在地面测量引力波，臂长分别达到 4 公里，3 公里、，600 米和 300 米，其技术水平相较于共振天线法的探测灵敏度提高了四个数量级，使得引力波观测站最终能够直接观测到引力波的信号。

这段文字主要介绍了：

- A. 探测引力波的方法
- B. 引力波谱的分析技术
- C. 引力波探测技术的演进
- D. 引力波对应的天体物理过程

44. 明清时期，政府田地户籍赋税统计失实已是众所周知的事实，利用《徽州千年契约文书》收录的安徽休宁程氏《置产簿》，对该家族在明末清初时期土地买卖过程中涉及的户粮推收进行具体分析，可以明了政府册籍登记与实际情形之间存在严重差异，这是由于国家制度缺乏有效的掌控能力致使民间隐瞒田地赋役及其私相授受，成为一种较为通行的社会行为；隐瞒户粮和规避责任，也成为一种较为普遍的社会心理。

这段文字意在强调：

- A. 《徽州千年契约文书》对研究古代政府赋税实施的作用
 - B. 明清时期政府田地户籍赋税统计失实的主要原因
 - C. 明清时期政府赋税制度在操作层面的缺陷
 - D. 明清时期民间土地买卖行为所引发的问题
45. ①自史前时期开始，赛加羚羊作为传统
②赛加异羊是一个古老的物种
③身淡黄色被毛，顶部，部被毛为灰白色
④头顶一双根黄进是的实心角，座起，图式，风而鼻字

⑤人们赛加以获得肉食，角和善反

⑥赛加羚羊角在中国传统学中被认方是一名贵的药时，曾一度被广泛使用

将以上 6 个句子重新列，语序正确的是

A. ①④③②⑥⑤

B. ⑥①②⑤④③

C. ②③④①⑤⑥

D. ③④①②⑤⑥

46. ①因此有人认为，宇宙半径约为 138 亿光年

②而且在宇宙大爆炸之后的 37.8 万年中，宇宙只是带电的粒子场，是高温高密度的电浆云，光子在这团电浆云里跑不远

③如果要计算宇宙大小，光速是一个很好的指标

④但真实情况并非如此，因为物理学家们已经反复证明，宇宙在加速膨胀

⑤之后发生了名为重组的事件，粒子最终冷却到足够低的温度，首批原子形成，光才能自由移动

⑥现有理论认为，宇宙产生于约 138 亿年前的一次大爆炸

将以上 6 个句子重新排列，语序正确的是：

A. ③④⑥⑤②①

B. ③⑥①④②⑤

C. ⑥⑤①④③②

D. ⑥④③⑤①②

47. ①信息泄露导致的垃圾短信、骚扰电话、精准诈骗日益威胁着人们的隐私、财产甚至生命安全

②伴随着电子商务的普及，消费者成为个人信息泄露的主要受害群体

③同时，消费者个人信息泄露还容易破坏市场秩序、制约经济发展，滋长各类犯罪、危害社会稳定，甚至引发公共安全及国家安全危机

④具体而言，个人信息对自然人具有社会交往价值，对公权力主体具有管理价值，对企业具有商业价值

⑤然而，在信息商业化过程中，信息失控已成为不争的事实

⑥个人信息被誉为“21 世纪最有价值的资源”

将以上 6 个句子重新排列，语序正确的是：

- A. ②⑥③④⑤①
- B. ④②⑥①③⑤
- C. ①⑤②⑥③④
- D. ⑥④⑤②①③

48. 蚁巢的防御策略包括堵塞、封闭巢穴洞口，构筑保护隧道或者防护墙等。尽管很多蚂蚁具有厚实的外骨骼铠甲，甚至如多刺蚁这样的蚂蚁体表还有锋利的刺钩，让捕食者即使吃下也难以下咽，但是，蚂蚁世界的防御中是巢穴，这也是群体的最后防线，一旦防御被突破，群体将遭到重大损失，轻则被掠夺卵和幼虫，重则被迫舍弃家园大逃亡，一旦逃不掉则会面临灭顶之灾。

下列最适合做文章标题的是

- A. 巢穴：蚂蚁的终极防御
- B. “全民皆兵”的蚂蚁
- C. 蚂蚁的防御策略
- D. 你所不知道的蚂蚁世界

49. 上世纪 20 年代开始，持续到抗战的“古史辨”大讨论，归根结底是古史研究的方法论之争，以顾颉刚为代表的疑古学者，接续康有为，崔适的学说对传统的古史观作了全盘的检讨清理，在这一讨论期间，王国维 1925 年在清华讲授《古史新证》，提出了著名的“二重证据法”，既批评了“信古之过”，也指摘了“疑古之过”，他所说的“二重证据法”，是以“地下之新材料”补正“纸上之材料”，两者互相印证，作为古史研究的方法论，王国维这一论点对学术界有深刻启发，成为后来中国古史研究和考古学紧密结合的先声。

这段文字主要介绍：

- A. “二重证据法”产生的背景和价值
- B. 古史研究和考古紧密结合的意义
- C. 出土文献材料对古史研究的作用
- D. “古史辨”大讨论中的核心议题

50. 全球化的时代里，语言的规范性要求越来越高，可以预见，许多小方言区将逐渐消失，“五里不同音、十里不同调”的格局将逐步改变，直到形成若干稳定的大方言区，然而，语言并非只有交际属性，它还有文化属性，每一种方言或语言，都承载了一段历史、一种文化。这种历史和文化，与特定的语言或方言形成共生关系，换成别的语言或方言表达就变了味，失去了许多内涵。假如歌曲《十送红军》没有了乡音，莫言的小说没有了高密话，赵本

山小品没有了东北腔调，恐怕许多意蕴和趣味就消失了。

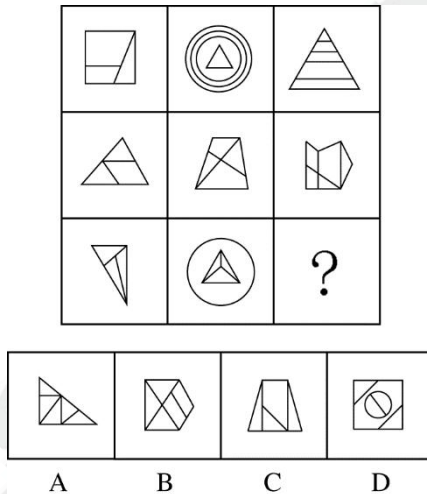
这段文字意在强调：

- A. 全球化时代语言的统一和规范是大势所趋
- B. 方言相对于普通话而言具有更强的表现力
- C. 历史文化与特定语言的共生关系正在消失
- D. 保护方言在全球化背景下具有特殊的意义

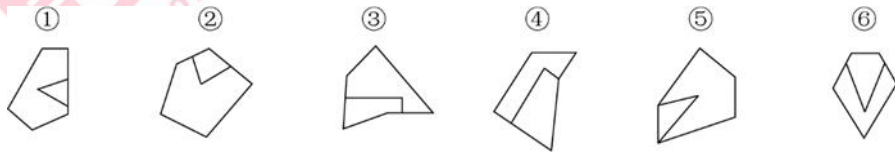
第三部分 判断推理

(共 25 题)

51. 请从所给的选项中，选择最合适的一个填入空白处，使之呈现一定的规律 ()。

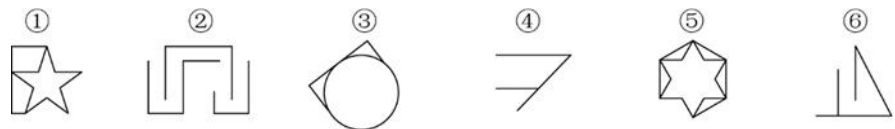


52. 把下面的六个图形分成两类，使每一类图形都有各自的共同特征或规律，分类正确的一项是：()。



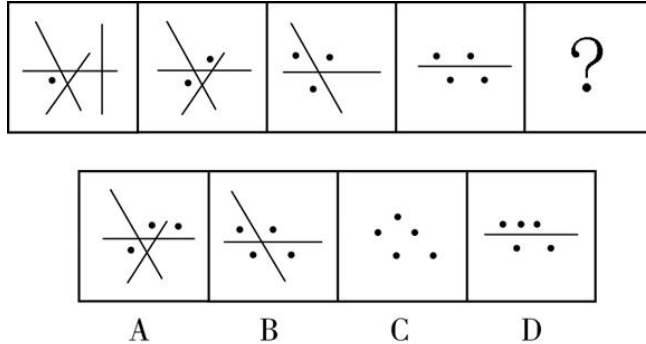
- A. ①②③, ④⑤⑥
- B. ①⑤⑥, ②③④
- C. ①④⑥, ②③⑤
- D. ①③⑥, ②④⑤

53. 把下面的六个图形分成两类，使每一类图形都有各自的共同特征或规律，分类正确的一项是：()。

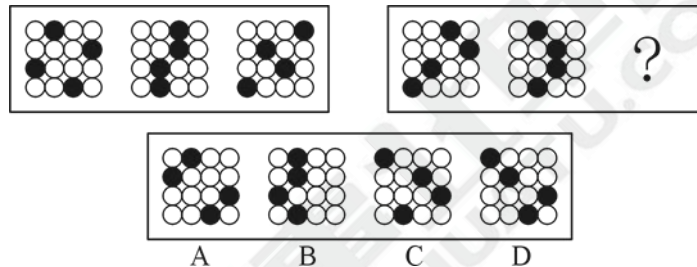


- A. ①③⑤, ②④⑥ B. ①④⑤, ②③⑥
C. ①④⑥, ②③⑤ D. ①②③, ④⑤⑥

54. 请从所给的选项中, 选择最合适的一个填入空白处, 使之呈现一定的规律 ()。



55. 请从所给的选项中, 选择最合适的一个填入空白处, 使之呈现一定的规律 ()。



56. 社会角色可以分为先赋角色和自致角色两种。先赋角色是指建立在血缘、遗传等先天的或生理的因素基础上的社会角色, 自致角色是指通过个人的活动或努力而获得的社会角色。

根据上述定义, 下列属于先赋角色的是: ()。

- A. 妻子 B. 世袭贵族
C. 男同学 D. 少数民族人大代表

57. 群体决策冒险是指群体比个体更富于冒险精神, 相对于个人决策而言, 群体倾向于选择获利大但成功率小的行为, 当人们集合在一起时, 比他们单独活动更富于冒险性。

根据上述定义, 下列属于群体决策冒险的是: ()。

- A. 在选择容易考但名气小, 不审难考但名气大的学校的问题上, 小赵犹豫不决。家庭会议讨论后, 大家选择了后者
B. 老王遭遇车祸, 重伤昏迷, 医生集体会诊, 商讨出手术救治方案, 并进行了全力抢救
C. 某国国会经投票表决后, 正式出台了失业救济法案, 该法案遭到在野党的强烈反对
D. 在一份创业时是否应当具有冒险精神的调查问卷上, 80%以上的被调查者选择了

“是”

58. 逆向思维是对司空见惯的似乎已成定论的事物或观点反过来进行思考的一种思维方式，逆向思维敢于“反其道而思之”，让思维向对立面的方向发展，从问题的相反面深入地进行探索。

根据上述定义，以下哪项中没有使用逆向思维？（ ）

A. 一富翁发现母鸡生蛋后总是咯咯地叫，于是他经常模仿母鸡咯咯地叫，希望母鸡多下蛋

B. 袜子的跟部往往最容易破，一厂家生产了无跟袜，投放市场后大受欢迎

C. 一位母亲整天愁眉苦脸，雨天，怕大儿子染的布没法晒干；晴天，又怕小儿子做的伞没有人买，一位邻居开导她，叫她反过来想：雨天，小儿子的伞生意做得红火；晴天，大儿子染的布很快就能晒干，结果，这位老母亲整天眉开眼笑

D. 一个准备进城的小八路从护城河边的桥下钻出来，故意朝着城外走去，结果被卫兵喝止，顺利地进了城

59. 趋势适应是指亲缘关系很远甚至完全不同的类群，长期生活在相似的环境中，在外貌形态、内部结构、生活特点、生理特征及发育等多方面表现出相似性，具有相同或相近的形态。

根据上述定义，下列属于趋同适应的是：（ ）。

A. 豆科牧草根瘤能与固氮根瘤菌共生，将大气中的氮气合成含氧化合物，具有生物固氮功能，因此能改良草原土壤

B. 青蛙、鳄鱼和河马的鼻孔和眼睛都生长在头部上方的同一个水平，这使它们可以将鼻、眼露出水面，便于呼吸和观察水面情况

C. 黑核桃树的树皮和果实含有氢化核桃酮，当这种物质被雨水冲到土中，即被氧化成核桃酮，这会导致黑核桃树下几乎没有草本植物

D. 生长在河洼地的牧草鸭茅，植株表现出高大、叶厚、色绿的特征，而生长于碎石堆的牧草鸭茅，植株表现出矮小、叶薄、色淡的特征

60. 反射是有机体借助中枢神经系统实现的对外界和内部刺激进行的规律性应答，可分为非条件反射和条件反射。非条件反射是有机体在种系发展过程中形成并遗传下来的，对个体来说是不学而能的。而条件反射则是在非条件反射的基础上，为适应复杂环境的变化通过学习建立起来的反射。

根据上述定义，下列与条件反射有关的是：（ ）。

- A. 学生听到铃声就去上课
- B. 针刺到手，手会缩回
- C. 酸的食物送到嘴里，口腔会分泌唾液
- D. 新生儿会自动吮吸放在嘴里的奶头

61. 界限侵犯属于心理咨询伦理问题，指在咨询中咨询师为了自己的性、情绪或经济方面的获益做出不符合专业标准的行为，也包括不当地利用咨询师和来访者的权力差异。界限侵犯通常不是咨询师对抑制不住的欲望的自然反应，而是一种为了满足自己的需要所做出的故意的、有计划的行为。

根据上述定义，下列符合界限侵犯的是：（ ）。

- A. 咨询师在咨询中详细询问职业为投资顾问的来访者对当前经济状况的看法，并针对自己持有的股票询问建议
- B. 咨询师听来访者小杰讲述如何在学校里努力改善和同学的关系，颇受感动，咨询结束时轻轻拥抱小杰，对他说：“你真棒，加油！”
- C. 咨询结束时，男性咨询师应女性来访者要求，拥抱了来访者。而后咨询师意识到自己这样做是因为他被来访者的女性特质所吸引
- D. 咨询师向来访者介绍自己改善亲子关系的方法，来访者认为咨询师的方法不适合自己

62. 物权请求权是指当物权受到侵害时，权利人可以请求侵害人返还原物，排除妨害，消除危险，修理、重作、更换或者恢复原状，请求损害赔偿的一种权利。

根据上述定义，下列不属于行使物权请求权的是：（ ）。

- A. 甲在乙的菜地周围建造别墅，导致乙的菜地终日不见阳光，乙要求甲拆除
- B. 乙的自行车不见了，乙发现甲骑的自行车与自己丢失的相似，乙要求甲返还自行车
- C. 甲借了乙的笔记本电脑，在使用期间不慎将电脑主板损坏，乙要求甲修好后再返还
- D. 乙外出时赶上大雨，临时用了甲的雨伞，使用后雨伞损坏，甲要求乙赔偿

63. 黑匣子：飞机

- A. 防护栏：工厂 B. 集装箱：货轮
- C. 记录仪：汽车 D. 超新星：太空

64. 血缘：亲属：关系

- A. 子女：夫妻：家庭 B. 雇佣：企业：员工
- C. 公民：政府：国家 D. 地域：民族：共同体

65. 起诉：应诉：审判

- A. 违章：罚款：扣分 B. 签约：招标：投标
C. 构思：写作：投稿 D. 阐述：反驳：评判

66. 存钱：储户

- A. 发明：专利权人 B. 讲课：研究员
C. 量刑：法官 D. 诊断：病人

67. 门可罗雀：无人问津

- A. 大相径庭：不相上下 B. 众说纷纭：异口同声
C. 指鹿为马：张冠李戴 D. 发人深省：执迷不悟

68. 指南针 对于 () 相当于 () 对于 计时

- A. 磁针 农历 B. 沙漏 方位
C. 航海 钟表 D. 磁场 星相

69. 有研究诸者认为，儿童缺钙会导致脾气暴躁，因此对于脾气暴躁的儿童应当补钙。

但是，有反者认为，儿童焦虑不安是导致脾气暴躁的原因。家长的溺爱、家庭的教育缺乏一致性、父母对孩子要求过于严格以及遗传等因素都会导致儿童焦虑不安。因此心理因素者导致儿童脾气暴躁的原因。

以下哪项如果为真，最能削弱反对者的观点？()

- A. 有些脾气暴躁的儿童经检查并不缺钙
B. 儿童缺钙会导致焦虑不安等心理现象
C. 家长对孩子溺爱或要求过严是社会普遍现象
D. 有些先天缺钙的儿童并没有表现出脾气暴躁

70. 人的寿命长短与心率之间有很大关系。研究发现在正常范围内，心率越慢人越长寿。

而高血压患者往往忽视对心率的监测。当高血压患者心率大于每分 84 次时，会比心率低于每分钟 65 次的患者增加一倍罹患冠心病的风险；而心率每分钟大于 79 次的高血压患者其死亡风险相对于小于这个数值的患者而言会增加 89%。因此，高血压患者控制血压的同时，也要做到心率控制。

由此可以推出：()。

- A. 高血压患者往往只注意到了从血糖、血脂等方面全面管理血压，却忽视了对心率的管理
B. 正常范围内心率较快的高血压患者，继发其他疾病的风险更高

- C. 对于高血压患者来说，当静息心率大于每分钟 84 次时就应该进行心率管理了
- D. 同时患高血压和冠心病的患者其对目标心率的要求会比单方面的高血压患者更高

71. 在一项实验中，研究人员要求 12 名男性志愿者每晚只睡 4 小时，持续两周。研究者检测了志愿者血液内的饥饿激素的含量，结果发现该激素的水平跃升了 28%。与此同时，另一种叫瘦素的激素则减少了 18%。瘦素的作用是向大脑发出不需要进食的信号从而抑制饥饿。研究者发现志愿者的饥饿程度平均提高了 23%。研究人员认为，睡眠不足可能会导致肥胖。

以下哪项如果为真，最能支持上述结论？（ ）

- A. 6~9 岁儿童每晚睡眠时间少于 10 小时，肥胖可能性会提高 1.5~2 倍
- B. 研究表明，肥胖的人群平均睡眠时间比体重正常的人群要高出许多
- C. 这 12 名男性志愿者在实验期间食欲没有表现出明显的变化
- D. 12 名志愿者在实验之前的若干天睡眠质量都不太好

72. 甲说：高学历能让人找到好工作赚大钱。乙说：谁说的？比尔·盖茨没拿到大学毕业证就出来工作，结果成了世界首富。

乙的反驳实际上是质疑下列哪项断定？（ ）

- A. 如果没有高学历，那么不会找到好工作赚大钱
- B. 并非只有高学历才能找到好工作赚大钱
- C. 如果谁有高学历，那么他就能找到好工作赚大钱
- D. 不管有没有高学历，都可以找到好工作赚大钱

73. 一般而言，猫的平均寿命比狗长 3 年，达 15 年。有研究认为，猫的“长寿之道”可能与它们独居的习性有关。

以下哪项如果为真，最能支持上述研究观点？（ ）

- A. 猫喜欢独自生活，从而减少了感染疾病的可能性
- B. 猫较少遭受掠食者攻击，因为它们具有很好的防御手段
- C. 无论是休息还是活动，猫比狗都要警觉，反应也更为敏捷
- D. 狗和人类一起生活时，其寿命会因为各种奇特的饲养方式而缩短

74. 甲：本来想去京华大学办点事。可未曾想到，去京华观光的人竟然如此之多。我就奇怪了，难道去看看京华就能考上京华吗？

乙：京华毕竟是世界名校，大家都羡慕京华，说明了国民对教育的重视。

以下哪项是对话中甲论述所需的前提？（ ）

- A. 学生们都希望到世界名校就读
- B. 除甲之外进入京华的人都是去观光的
- C. 去京华观光的都希望能考上京华
- D. 能不能上京华取决于其高考成绩

75. 某市举办民间文化艺术展演活动，小李、小张、大王和老许将作为剪纸、苏绣、白局和昆曲的传承人进行现场展演，每人各展演一项，展演按序一一进行。主办方还有如下安排：

- (1) 老许的展演要排在剪纸和苏绣的后面；
- (2) 白局、昆曲展演时，小李只能观看；
- (3) 大王的展演要排在剪纸前面；
- (4) 小张的展演要排在昆曲和老许展演前面。

根据上述安排，可以得出以下哪项？（ ）

- A. 小李展演剪纸，排在第 1 位
- B. 大王展演苏绣，排在第 2 位
- C. 小张展演昆曲，排在第 3 位
- D. 老许展演白局，排在第 4 位

第四部分 数量与资料分析

(共 25 题)

76. 列车以 $x+40$ 千米/小时的速度行驶 n 小时行驶的路程，与以 x 千米/小时的速度行驶 $1.5n$ 小时行驶的路程相等。问其以 $x+60$ 千米/小时的速度行驶 560 千米需要多少小时？

- ()
- A. 4.5
- B. 5
- C. 3.5
- D. 4

77. 某理财产品按 365 天计算的年化收益率为 7.3%，今天购买、后天兑付即可获得 1 天收益，以此类推。小王 2016 年 6 月 30 日购买此理财产品 15 万元，2017 年 7 月兑付时获得 11190 元收益。问他是哪一天兑付的？（ ）

- A. 495
- B. 496
- C. 540

D. 541

78. 将外形一样的红、黄、蓝三种颜色的笔装进相同的礼盒。每个礼盒装 5 支，且同种颜色的笔每盒不超过两支。如任选 3 个装好的礼盒，有多少种不同的组合？（ ）

A.14

B.10

C.9

D.7

79. 某企业招聘软件工程师和硬件工程师共 70 人，要求软件工程师的人数不少于硬件工程师人数的 $\frac{1}{3}$ ，且不多于硬件工程师人数的 $\frac{1}{2}$ ，问招聘的硬件工程师人数的最大值与最小值之差为（ ）。

A.6

B.7

C.4

D.5

80. 小李的手机开机密码为 4 位数字，已知 4 位数字中有且仅有 2 位相同，且各位数字之和为 30。问在满足条件的 4 位数字中任选一个，猜中密码的概率？（ ）

A.低于2%

B.在2%~2.5%之间

C.在2.5%~3%之间

D.高于3%

81. 一项工程，由甲、乙两队合做 10 天可以完成，甲、丙两队合做 15 天可以完成，三队合做 8 天可以完成。则乙和丙合做的效率是甲单独做效率的多少倍？（ ）

A.1

B.1.5

C.2

D.3

82. 年终时，某班组集体获得一笔奖金，班长决定平均分配这笔钱。如果每人 5 万元，则剩余 m 万元；如果每人 6 万元，则剩余 n 万元；如果每人 7 万元，则刚好够平均分配给 $m-n$ 人。则下列关系正确的是：（ ）

A. $6m=5n$

B. $5m=6n$

C. $m=2n$

D. $2m=n$

83. 某电脑销售商销售某品牌的台式机和笔记本电脑。台式机和笔记本电脑的进价分别为每台 2000 元和 3500 元，销售价分别为每台 3000 元和 4800 元。已知该销售商恰好花费 80000 元购进了一批该品牌的台式机和笔记本电脑（每种均不少于 5 台），则其最大利润是多少元？（ ）

A. 36400

B. 36800

C. 38600

D. 40000

84. 某公司市场部有五个业务小组，分别有 6 人、7 人、8 人、11 人、14 人，一次拓展活动中计划设置抽奖环节，规则为每人最多只能抽到 1 份奖品。为保证每个小组都至少有两 人抽到奖品，最少应准备多少份奖品？（ ）

A. 10

B. 23

C. 34

D. 42

85. 某雷达站位于点 O，其有效探测范围为以点 O 为中心，半径 200 公里的圆形。在点 O 东偏北 15 度方向，与点 O 相距 320 公里处有一架直升飞机，以 300 千米/小时的速度向正西南方向飞行，问该飞机有多少分钟在雷达站的有效探测范围以内？（ ）

A. 40

B. 44

C. 48

D. 50

86. 超市采购两种不同口味的散装巧克力共 X 斤，售价分别为 30 元/斤和 50 元/斤，预计总收入为 y 元。如将其混合后以 40 元/斤的价格销售，总收入将为 1.25y 元。问采购了 30 元/斤的巧克力多少斤？（ ）

A. 0.9X

B. 0.95X

C. 0.75X

D. 0.8X

87. 某单位组织职工到敬老院做义工，共有 47 名职工报名，女性职工比男性多 19 人。报名的职工中，党员人数是团员人数的 2 倍，既不是党员又不是团员的男性有 2 人，女性团员和男性党员一样多。在报名职工中不存在既是党员又是团员的情况，问既不是党员又不是团员的女性有几人？（ ）

A. 2

B. 3

C. 5

D. 9

88. 某公司组织业务知识竞赛，有三支队伍进入决赛。决赛为 40 道抢答题，答对加 10 分，答错扣 10 分，抢到不答扣 5 分。结束后计算总分，发现三支队伍得分均不少于 20 分，每队都有至少 1 题抢到未答。红队和黄队分数相同，比蓝队多 30 分。已知红队答对 X 道，黄队答对和蓝队答错的都是 X-2 道。问红队至少抢到了多少题？（ ）

A. 11

B. 12

C. 13

D. 14

89. 某培训班招生，如果按照每人 100 元的标准收费，则每招收 1 人可创收 10 元，预计可招收学员 200 人，如果提高收费标准，则每提高 1 元，会造成 5 名学员流失。为了创收 3000 元，并尽量减少学员流失，应该将收费标准定在多少元？（ ）

A. 150

B. 120

C. 110

D. 105

90. 某生产企业有甲、乙两个车间，生产同一种产品，在相同的时间内，甲车间生产 100 件产品，乙车间只能生产 90 件产品，现甲车间效率提高 5%，乙车间效率提高 10%，两车间在同一段时间内共同完成一个 5100 件产品的订单，问甲车间比乙车间多生产多少件？（ ）

A. 150

B. 255

C. 306

D. 510

请根据材料一，回答 91-95 题：

材料一：某市统计局开展了一次关于市民参加慈善捐助活动的专题调查，成功访问了该市 2003 位 16 周岁及以上的常住市民。调查显示，47.5% 的市民在过去一年中参加过不同种类的慈善捐助活动。

表 1 市民参加慈善捐助活动的情况何意愿

按年龄分组	过去一年中参加过慈善捐助	愿意参加慈善捐助	倾向不留名方式捐助	愿意通过互联网参加慈善捐助活动
青年市民 (16—40 岁)	46.0%	85.2%	78.8%	50.6%
中年市民 (41—60 岁)	48.3%	84.0%	69.5%	36.5%
老年市民 (61 岁及以上)	50.0%	80.5%	66.7%	39.8%

表 2 市民提供慈善捐助活动的首选倾向

按月收入分组	物品	钱款	知识产权	志愿工时	其他
无稳定收入	32.9%	26.8%	3.7%	34.2%	2.4%
2500 元及以下	39.7%	31.7%	3.4%	21.4%	3.8%
2501—10000 元	37.6%	39.4%	4.7%	16.0%	2.3%
10001 元及以上	33.7%	46.5%	6.9%	11.6%	1.3%

表 3 捐款市民一年内愿意捐助的金额范围

捐款金额	人数占比 (%)	捐款金额	人数占比 (%)
120 元及以下	20.3	1201—6000	6.9

121—240 元	21.3	6001—12000	2.4
241—600 元	22.7	12001 元及以上	1.1
601—1200 元	16.6	不确定	8.7

91. 受访市民中,过去一年参加过慈善捐助活动的人数约为 ()
- A.921 人
B.951 人
C.967 人
D.1002 人
92. 按年龄分组,该市过去一年中参加过慈善捐助的人占同年龄段人数比例最高的年龄段体现出什么样的特点? ()
- A.捐赠后愿意留名的比例最低
B.愿意通过互联网参加慈善捐助活动的人超过一半
C.愿意参加慈善捐助的比例与过去一年参加过慈善捐助的比例相差最小
D.该年龄段参加调查的人数占被调查者的比重比其他两个年龄段都高
93. 在 5 类市民提供慈善捐助活动的首选倾向中, 如将“无稳定年收入” xx 零收入, 收入与选择倾向高低完全成正相关或负相关关系的前几项? ()
- A.1
B.2
C.3
D.4
94. 捐款金额确定的捐款市民中,月均愿捐款 50 元及以下的人数是月均愿捐款超过 500 元人数的多少倍? ()
- A.11.6
B.18.4
C.37.8
D.58.5
95. 能够从上述资料中推出的是: ()
- A.捐款市民中, 超过一成的人愿意月均捐助 100 元以上

- B.受访市民中，中年市民比青年市民更倾向于以下不留名方式参加慈善捐助活动
- C.愿意参加慈善捐助的人中，月均收入超过1万元的人选择钱物捐助的比例比有稳定收入但月均收入2500元及以下的人高10个百分点以上
- D.不到一半的受访中年市民愿意参加慈善捐助且倾向以不留名方式捐助

请根据材料二，回答96-100题：

材料二：

2016年1~12月，国有企业营业总收入458978亿元，同比增长2.6%。其中，中央企业276783.6亿元，同比增长2%；地方国有企业182194.4亿元，同比增长3.5%。

1~12月，国有企业营业总成本449885亿元，同比增长2.5%，其中销售费用、管理费用和财务费用同比分别增长5.9%、增长6.7%和下降3.7%。其中，中央企业268039.9亿元，同比增长2.2%，其中销售费用、管理费用和财务费用同比分别增长5.8%、增长7.3%和下降5.8%；地方国有企业181845.1亿元，同比增长3%，其中销售费用、管理费用和财务费用同比分别增长6.3%、增长5.7%和下降1.5%。

1~12月，国有企业利润总额23157.8亿元，同比增长1.7%。其中，中央企业15259.1亿元，同比下降4.7%；地方国有企业7898.7亿元，同比增长16.9%。

1~12月，国有企业应交税金38076.1亿元，同比下降0.7%。其中，中央企业29153亿元，同比下降2.5%；地方国有企业8923.1亿元，同比增长6%。

12月末，国有企业资产总额1317174.5亿元，同比增长9.7%；负债总额870377.3亿元，同比增长10%。其中，中央企业资产总额694788.7亿元，同比增长7.7%；负债总额476526亿元，同比增长8.2%；地方国有企业资产总额622385.8亿元，同比增长12%；负债总额393851.3亿元，同比增长12.1%。

96.2016年1~12月，国有企业营业总成本比上年增长了约多少万亿元？

- A.0.9
- B.1.1
- C.1.3
- D.1.5

97.如按利润/总收入的方式计算利润率，则2016年1~12月利润率高于上年水平的是：

- A.仅地方国有企业
- B.仅中央企业
- C.中央企业和国有企业总体
- D.地方国有企业和国有企业总体

98.2016年1~12月，中央企业的应交税金占利润总额（利润与应交税金之和）比重比地方国有企业约

- A.高13个百分点

- B.高21个百分点
- C.低13个百分点
- D.低21个百分点

99.所有者权益的计算方式为资产总额-负债总额。2016年末国有企业所有者权益中，中央企业所有者权益约占

- A.58% B. 54% C.49% D.42%

100.关于2016年国有企业经营状况 能够从上述材料中推出的是：

- A.地方国有企业营业收入占国有企业营业总收入的一半以上
- B.管理费用和财务费用占总成本比重均高于上年水平
- C.中央企业应交税金占总收入的比重高于上年水平
- D.地方国有企业资产总额同比增量高于其负债总额同比增量



职业能力倾向测验（A类）必做100题答案解析

第一部分 常识判断

（共20题）

1. 【答案】C

【解析】本题考查时事政治。2019年6月4日，中共中央政治局常委韩正在上海主持召开推动长三角发展领导小组会议强调：紧扣“一体化”和“高质量”两个关键，建设最具影响力和带动力的强劲活跃增长极。故本题正确答案为C。

2. 【答案】A

【解析】本题考查时事政治。良渚古城是长江下游地区首次发现的新石器时代城址，在陕西神木石峁遗址发现之前，是中国最大的史前城址，一直被誉为“中华第一城”。2019年7月6日，中国良渚古城遗址在阿塞拜疆巴库举行的世界遗产大会上获准列入《世界遗产名录》。至此，中国世界遗产总数已达55处，位居世界第一。故本题正确答案为A。

3. 【答案】A

【解析】歌词的改动反映的问题是“星辰闪耀”“常春藤缠绕”的原因是上帝还是科学。故本题选A。

4. 【答案】B

【解析】“生地茄子熟地瓜，生地菜子熟地花”说明不同的蔬菜瓜果对土壤的肥力要求不同，因此要因地制宜，体现了一切从实际出发，具体问题具体分析哲学道理。而“有心栽花花不开，无心插柳柳成荫”体现了事物的必然性和偶然性。故本题选B。

5. 【答案】C

【解析】本题可用排除法，ABD说法都正确，排除；C项对应的是建国初期的“三反”运动。1951年，中共中央根据揭发出的大量贪污、浪费现象和官僚主义问题，向全党指出：必须严重地注意干部的贪污行为，注意发现、揭发和惩处。之后把反贪污、反浪费、反官僚主义作为贯彻精兵简政、增产节约这一中心任务的重大措施，全国规模的“三反”运动普遍地开展起来。故本题选C。

6. 【答案】D

【解析】1999年中国对澳门恢复行使主权，葡萄牙结束对澳门的统治。故本题选D。

7. 【答案】B

【解析】本题考查犯罪罪名。A项表述错误，诈骗罪是指以非法占有为目的，用虚构事实或者隐瞒真相的方法，骗取数额较大的公私财物的行为。通常认为，该罪的基本构造为：行为人以不法所有为目的实施欺诈行为→被害人产生错误认识→被害人基于错误认识处分财产→行为人取得财产→被害人受到财产上的损失。与题意不符，排除；B项表述正确，根据《刑法》第二百六十四条规定：盗窃罪是指以非法占有为目的，盗窃公私财物数额较大或者多次盗窃、入户盗窃、携带凶器盗窃、扒窃公私财物的行为。根据题意王某利用该喝醉男子神志模糊趁机秘密窃取非法占有他人财物的行为构成盗窃罪。与题意相符，当选；C项表述错误，根据《刑法》第二百六十三条规定抢劫罪是以非法占有为目的，对财物的所有人、保管人当场使用暴力、胁迫或其他方法，强行将公私财物抢走的行为。所谓暴力，是指行为人对被害人的身体实行打击或者强制。与题意不符，排除；D项表述错误，根据《刑法》第二百六十七条规定：抢夺罪是指以非法占有为目的，乘人不备，公开夺取数额较大的公私财物的行为。与题意不符，排除。故本题正确选项为B。

8. 【答案】A

【解析】互补商品，即两种商品共同满足一种欲望。通俗地讲，如果两种商品必须组合在一起才能满足人们的某种需要，那它们就是互补商品。由其定义不难看出④错误，故可排除B、D两项。以互补商品汽车和汽油为例，如果汽车的需求量减少，那么汽油的需求量必然会跟着减少，而不可能增加，所以②表述错误，排除C项。故本题选A。

9. 【答案】A

【解析】我国的法律监督分为两类：国家机关的监督、社会监督。国家机关的监督包括：国家权力机关的监督、行政机关的监督、司法机关的监督。社会监督包括：各政党的监督、社会组织的监督、社会舆论的监督、人民群众的监督。A项政协是一个爱国统一战线组织，属于社会组织的监督；B项为行政机关的监督；C项为权力机关的监督；D项为司法机关的监督。因此B、C、D三项均属于国家监督体系，而A项则属于社会监督体系，故本题选A。

10. 【答案】B

【解析】B项说法错误，其他三项说法正确。《宪法》第十条第二款规定：“农村和城市郊区的土地，除由法律规定属于国家所有的以外，属于集体所有；宅基地和自留地、自留山，也属于集体所有。”该法第三十七条第二款规定：“任何公民，非经人民检察院批准或者决定或者人民法院决定，并由公安机关执行，不受逮捕。”该法第六十条第二款规定：“全国人民代表大会任期届满的两个月以前，全国人民代表大会常务委员会必须完成下届全国人民代表大会代表的选举。如果遇到不能进行选举的非常情况，由全国人民代表大会常务委员会以全

体组成人员的三分之二以上的多数通过，可以推迟选举，延长本届全国人民代表大会的任期。在非常情况结束后一年内，必须完成下届全国人民代表大会代表的选举。”根据该法第六十条第十二项的规定，全国人民代表大会行使批准省、自治区和直辖市的建置的职权。故本题选 B。

11. 【答案】A

【解析】本题考查法律常识。我国《行政复议法》规定，有以下三种案件是属于复议前置的案件：①纳税争议；②侵犯已经取得自然资源权利的确权性行为；③限制经营者集中的行为。本题属于纳税争议，即李某既可以提起行政复议，也可以提起行政诉讼，且应先进行行政复议，因此 B、C、D 项均为错误选项。故本题选 A。

12. 【答案】B

【解析】根据《民法总则》第十九条规定：“八周岁以上的未成年人为限制民事行为能力人，实施民事法律行为由其法定代理人代理或者经其法定代理人同意、追认，但是可以独立实施纯获利益的民事法律行为或者与其年龄、智力相适应的民事法律行为。”第二十条规定：“不满八周岁的未成年人为无民事行为能力人，由其法定代理人代理实施民事法律行为。”所以 B 项中的 12 岁小学生属于限制民事行为能力人，其所实施的行为是效力待定的。而 A 项重大误解、C 项欺诈行为属于可撤销民事法律行为，D 项 9 岁小学生也是限制民事行为能力人，但是是赠与行为，属于纯获利益，故是有效的民事法律行为。故本题选 B。

13. 【答案】A

【解析】B 项，《步辇图》为唐代人物画，而非隋代；C 项，《清明上河图》描绘的是北宋都城汴京，即今河南开封的自然风光和繁荣景象；D 项，富春江位于浙江省中部，而非江西。故本题选 A。

14. 【答案】C

【解析】文成公主奉唐太宗之命和亲吐蕃，吐蕃是 7—9 世纪时古代藏族建立的政权。所以 C 项应为“使纺织、造纸、酿酒等工艺传入吐蕃”，而非“突厥”。故本题选 C。

15. 【答案】C

【解析】光从一种介质斜射入另一种介质时，光的传播方向会发生偏折，钢笔错位、筷子变折、海市蜃楼，凸透镜成像都属于光的折射现象。A 正确。因为汽车在紧急刹车、启动、加速等的过程中，人会由于惯性保持原来的状态而可能发生危险。B 正确。雨后彩虹是由于光的折射和反射形成的。当阳光照射到半空中的雨点，光线被折射及反射，在天空上形成拱形的七彩的光谱。因为水对光有色散的作用，不同波长的光的折射率有所不同，蓝光比红光

的折射角度小。由于光在水滴内被反射，所以观察者看见的光谱会倒过来，红光在最上方，其他颜色在下。故 C 错误。眼镜在室外的温度较低，当进入室内较高的温度环境时，室内的水蒸气接触到低温的眼镜就液化为小水滴，即形成白雾。D 正确。故本题选 C。

16. 【答案】A

【解析】牛奶和墨水可以发生胶体聚沉反应，使墨水从衣服上分离，A 选项正确；早上蜘蛛网上有水表示晴天，因为天气晴朗时，早上温度低，空气中的水蒸气会凝结成小水珠，B 选项错误；火灾中身上着火不能拍打，因为拍打会形成风势，补充氧气，火会更旺，C 选项错误；水果榨汁后维生素会流失，因此不利于身体吸收维生素 C，D 选项错误。故本题选 A。

17. 【答案】C

【解析】本题考查化学知识。A 项，当温度升高时，硬水中的钙镁离子发生反应变成氢氧化钙沉淀，也就是我们所谓的水垢，从而使硬水变软。故 A 项正确，本题为选非题，排除。B 项，肥皂加进去后，肥皂水中的氢氧根离子与钙镁离子反应，产生氢氧化镁沉淀和氢氧化钙胶体。因此可以用肥皂水鉴别水的软硬度。出现沉淀的是硬水。依然澄清的是软水。故 B 项正确，排除。C 项，加入石灰后，石灰可以与硬水中的钙镁离子发生反应，从而降低水的硬度而不是检测水的硬度，故 C 项错误，符合题意，当选。D 项，离子交换法可以交换硬水中的钙、镁离子使浓度降低而软化，故 D 项正确，排除。故本题正确答案为 C 项。

18. 【答案】A

【解析】美国的莱特兄弟发明飞机是在 1903 年；1957 年 10 月，前苏联成功发射了世界上第一颗人造卫星；1946 年 2 月，第一台普通用途计算机诞生；1997 年 2 月，克隆羊“多利”诞生。故本题选 A。

19. 【答案】B

【解析】高原气候的主要特点是：（1）太阳辐射强而辐射差额小。由于高原的海拔高度大，大气层厚度、空气密度、水汽含量和大气气溶胶含量相应减少。所以，高原地区的太阳直接辐射强度大，其中紫外线辐射强度尤为显著。同时，高原有效辐射大，故辐射差额小。

（2）温度日较差显著，年变化小。（3）降水明显受地形影响。一般迎湿润气流的高原边缘是一个多雨带，而背湿润气流一侧和高原内部雨量较少。因此，B 项错误。故本题选 B。

20. 【答案】A

【解析】中国陆地边界全长约 2.2 万多公里，东邻朝鲜，北邻蒙古，东北邻俄罗斯，西北邻哈萨克斯坦、吉尔吉斯斯坦、塔吉克斯坦，西和西南与阿富汗、巴基斯坦、印度、尼泊

尔、不丹等国家接壤，南与缅甸、老挝、越南相连。东部和东南部同韩国、日本、菲律宾、文莱、马来西亚、印度尼西亚隔海相望。A项应该是西北与哈萨克斯坦、吉尔吉斯斯坦、塔吉克斯坦相邻。故本题选A。

第二部分 言语理解与表达

(共25题)

26. 【答案】C

【解析】本题为逻辑填空题。第一个空格前面说“是连续不断地过程”空格后面说“是现在跟过去之间”由此可以判断文段填入的词和时间有关系，比较四个选项，“深入浅出”指讲话或文章的内容深刻，语言文字却浅显易懂或形容内容或道理很深刻，但表达得浅显通俗。没有体现出时间上的特点，故A项排除。B项，“无所不在”形容到处都在，到处都有，是空间有关系，没体现出时间上的特点，所以不合文段语境，故排除B项。D项，“针锋相对”比喻双方在策略、论点及行动方式等方面尖锐对立。文段并没有体现过去与现在是一种对立的状态。过去与现在也不是双方的关系。故排除D项。C项永无止境“永远没有到尽头的时候”。是形容时间上的一种不断延续。故本题答案为C选项。

27. 【答案】A

【解析】本题为逻辑填空题。空格后面说“空前的智慧危机与信任危机”，可知空格处填入词应与危机实现搭配。掀起危机，搭配不当，所以D项排除，“这个本该充满智慧的艺术却”遭遇危机或者陷入危机可以搭配。B项导致危机，意味着是因果关系，实际上文段艺术和危机之间并不是因果关系，所以B项排除。“后起之秀”，指后来出现的或新成长起来的优秀人物，文段并没有在优秀人物的出现时间上给出先后的对比性提示，文段说的是艺术作品。所以C选项不合文段语境，故排除C项。A项，“上乘之作”，指境界高妙的境界或上品，填入到文段中符合文意。故本题答案为A选项。

28. 【答案】B

【解析】本题为逻辑填空题。第一个空格后面“从中获得自以为有趣的”自以为实际上是个人的一种喜好，判断，经历，习惯实际上不能突出自以为有趣的特征。所以排除ACD三项，第二空格前面的却表转折，前面说的是摄影者很重视的画面，转折之后的观看者就应该是不重视的态度，能够形成鲜明对比的，综合比较四组成语。熟视无睹“看惯了却像没看

见一样。形容对事物漫不经心或不重视。”与文段当中的观看者以及画面形成呼应。所以选择B选项。浮想联翩“比喻双方在策略、论点及行动方式等方面尖锐对立。”走马观花“原形容事情如意，心境愉快。后多指粗略的观察一下。”无动于衷“心里一点儿也没有触动。指对应该关心、注意的事情毫不关心，置之不理。”故本题答案为B选项。

29. 【答案】C

【解析】本题为逻辑填空题。第一空，由后文“先入为主的偏见、难以静下心来欣赏戏曲之美”可知，中青年群体不喜爱戏曲。A项“爱屋及乌”比喻喜爱一个人而连带地喜爱和他有关的人和物，与文段语义不符，故排除A项。D项“心猿意马”比喻心思不专，变化不定，侧重强调不专心，文段并无这层含义，故排除D项。第二空，所填成语用于形容“大众艺术形式”。C项“喜闻乐见”比喻非常受欢迎，搭配恰当且符合文段语义，故C项当选。B项“耳熟能详”指耳朵听得多了，以致能详尽地说出来，与“大众艺术形式”搭配不当，故排除B项。故本题答案为C选项。

30. 【答案】D

【解析】本题为逻辑填空题。第一个空格前面说“大人物”，可知B项举足轻重不合适，举足轻重作定语修饰大人物，应该是举足轻重的大人物。所以B项排除，第二个空格后面“本来的走向”，颠覆有倾覆、推翻的意思。走向与之不搭。故A项排除，影响与逆转相比较程度较轻，文段中“很多小人物不经意的举动或想法”用逆转更能形成鲜明对比，所以选择程度较重的逆转。故排除C项。故本题答案为D选项。

31. 【答案】B

【解析】本题为逻辑填空题。空格前面说“过分突出理论”，通过过分一词可以看出，过分强调会有不好的后果。其中高文典雅和阳春白雪都是褒义词，显然不合适，所以排除A和D，过于偏重考证，不会使文献研究流于艰涩。考证的多会使文献更清晰，但是过分追究细节会流于琐碎，排除C。故本题答案为B选项。

32. 【答案】C

【解析】本题为逻辑填空题。第一空，句子主语是“数字”，A项，“眼花缭乱”形容眼睛看见复杂纷繁的东西而感到迷乱，比喻事物复杂，无法辨清。一般说“令人眼花缭乱”，置于此处，搭配不当，故排除A项。B项，“一成不变”指一经形成，不再改变，根据后文“台上光怪陆离”，可知年报里的数据离奇多变，故排除B项。第二空，根据后文可知，通过年报投资者可以判断公司价值，监管机构可以发现风险，意味着年报里的数据有包含着非常丰富的信息。横线前有“远不止”表示否定，所填词语应该体现年报数据没有什么可用信

息之意。C项，“枯燥”指干枯，干燥；单调，无趣味，没意思亦或者无聊，形容一点劲头也没有，符合语意，当选。D项，“机械”比喻拘泥于成规，刻板，与文意无关，故排除D项。故本题答案为C选项。

33. 【答案】C

【解析】本题为逻辑填空题。第一空，由后文“法国普通中学的学生升入高中以后，哲学都是必修课”可知，空格所在句子应表示哲学课和法语、数学之类的课程一样是主课，因此空格处所填成语应表示同样重要。A项“息息相关”比喻关系极为密切或彼此契合无间，侧重强调关系密切，而文段强调同等重要，与文段语义不符，故排除A项。B项“平起平坐”比喻地位或权力相当，前文已经出现了“地位”一词，B项置于此处语义重复，故排除B项。第二空，所填成语搭配“现象”。C项“司空见惯”指见得多了就不觉得奇怪，与“现象”搭配恰当且符合文段语境，故C项当选。D项“人云亦云”形容没有独立的见解，只会盲从跟随，通常搭配“人”，与“现象”搭配不当，故排除D项。故本题答案为C选项。

34. 【答案】D

【解析】本题为逻辑填空题。第一空，照应前文“对直观信息熟视无睹”，也就是对直观信息不重视，横线处是由此会引发的结果。且后文解释说明，提到不能了解对方的优势和劣势，也就意味着对一些关键信息没有掌握。结合上下文语境，所填词语要体现没有把握住“关键线索”。A项，“遗漏”意为应该处理却因疏忽而没有处理；B项，“轻视”指不认真看待；D项，“忽略”指疏忽、不在意。三个词语均符合文意，保留。C项，“丢失”并非“熟视无睹”的结果，故排除C项。第二空，所填词语是没有了解竞争对手的优势和劣势所引发而结果，会导致在于对手的竞争中失去机会，D项，“坐失良机”指不主动及时行动而失去好机会，与前文可以构成因果关系，当选。A项，“铤而走险”是指无路可走时采取冒险行为，文段没有“无路可走”的语境，而且“冒险行为”与前文无因果关系，故排除A项。B项，“畏首畏尾”意思是前也怕，后也怕，形容胆子小，疑虑重重，侧重于胆小畏惧，同样与前文无因果关系，故排除B项。故本题答案为D选项。

35. 【答案】A

【解析】本题为逻辑填空题。第一空，所填词语照应文段“快餐化、碎片化阅读”“松散”的阅读习惯，可知文段所说的阅读方式是比较零散的，不成完整体系，横线前有“很难构建”表示否定，所填词语须体现“完整体系”之意，A、C两项，“完整”与“系统”都可体现思想体系完整，均可保留。B项，“深刻”指透彻、深入，或苛刻、严峻，与“肤浅”相对，与前文所说的“松散”无关，故排除B项。D项，“宏大”比喻事物的气势宏伟，巨

大，同样与“松散”无法照应，故排除D项。第二空，“虽然”与“但是”引导的两个分句构成转折关系，前后表意相反。前文说经典著作产生的影响是潜移默化的，也就是是在不知不觉中产生了作用，与之相对的是实用书籍，可以直截了当显示出自己的作用。所填词语要体现实用书籍作用明显之意。A项，“立竿见影”比喻迅速收到成效，符合文意，当选。C项，“屡试不爽”指每次使用都有效；多次试验都不错，与前文“潜移默化”不构成转折，故排除C项。故本题答案为A选项。

36. 【答案】B

【解析】本题为主旨概括题。文段首句引出科举制度话题，接下来主要讲科举制度的一些改革，这些改革主要针对防止舞弊的，最后说明“这些防止泄密舞弊”的制度也为现代高考所部分采用。通过分析文段可知，文段主要论述的是“科举中防止泄密舞弊的制度”。对比选项，B项符合主要内容。A项体现不出舞弊这个话题，C项和D项中的高考不是主要话题，都不正确。故本题答案为B选项。

37. 【答案】D

【解析】本题为主旨概括题。文段首句提出观点，即《史记》的生命力源于历代读者对它的接受，后面通过古今中外的例子来证明首句的观点，文段是“总分”结构，因此重点句在首句。对比选项，D项“《史记》生命力的来源”符合文段重点。A项、B项和C项都没有体现生命力这个话题，都不正确。故本题答案为D选项。

38. 【答案】B

【解析】本题为意图判断题。文段先提出马克斯·韦伯的观点，即理想企业家应该具备的精神和特质，“但现实的情况是”这一转折词后提出目前社会的情况对于科学家培养这些精神是不利的，转折之后的内容是文段强调的内容。A选项“理论和实践”在文段中并没有涉及；B选项“社会机制”不利于培养企业家精神，符合文段重点内容；C选项马克斯·韦伯的理论只是引出话题，同时也没有提到“理论与现实脱节”这一话题；D选项“企业家”这一主体范围过宽，文段强调的是“企业家精神或特征”，同时转折后体现消极感情色彩，相比B选项，D选项不准确。故本题答案为B选项。

39. 【答案】C

【解析】本题为语句衔接题。横线位于文段中间，需要结合前后文来分析。观察横线前面的内容可知，其阐述了日本独特的茶文化——茶道的来源，后面的内容则具体解释了茶道和中国文化的关系，故横线处所填内容也应该围绕“茶道”这一话题展开阐述，对应选项，C项当选。A、B、D三项都未出现关于“茶道”的描述，与文段话题不符，故排除A、B、D

三项。故本题答案为 C 选项。

40. 【答案】B

【解析】本题为语句衔接题。本文要填入的一句话是在文段的最后，在最后一句前出现“因此”一词，说明“这么小的颗粒物难以追踪其来源，也很难从海洋环境中清除”是最后一句话的原因。A 选项中提到“一次性塑料制品”范围过窄，同时没有涉及“对海洋危害”这一话题故排除；B 选项强调减少危害就应该减少排放，与倒数第二句话可以形成因果关系；C 选项“根治”过于绝对，且 B 项与前文中“来源”难以追踪，“难以清除”相矛盾，故排除；D 选项“全球环境”范围扩大，“管理不善”文中没有提到，故排除。故本题答案为 B 选项。

41. 【答案】A

【解析】本题为主旨概括题。文段整体为总分结构，首句阐明中心论点：古往今来的信息加密的探索从未停止，接下来具体解释了古时候、现代和如今三个不同时间段的具体演变过程。BD 中的“量子通讯”为其中一方面，表述片面，排除；C 项无法体现演变过程，排除；A 项为整个文段的概括。故本题答案为 A 选项。

42. 【答案】B

【解析】本题为主旨概括题。文段第一句话讲 20 世纪建筑遗产的文化价值，第二句话讲如何评估遗产的价值，文段是“分分”结构，文段主要内容要全面概括，即“20 世纪建筑遗产的价值与评估方法”，B 项符合。A 项“挖掘建筑遗产非物质层面的意义”原文没有涉及，C 项、D 项都是第二句的部分内容，不全面。故本题答案为 B 选项。

43. 【答案】C

【解析】本题为主旨概括题。文段先引出引力波话题，接下来讲 20 世纪 60 年代如何探测引力波，最后说 90 年代以来人们如何探测引力波。文段重点在讨论引力波探测技术的演进。对比选项，C 项符合主要内容。A 项没有体现探测技术的演进，B 项“分析技术”话题不正确，D 项对应第一句话，并非文段重点。故本题答案为 C 选项。

44. 【答案】B

【解析】本题为意图判断题。文段为总分总结构，受局限提出出要问题就是“政府田地户籍赋税统计失实”，接下来开始解释具体表现，末句概括问题出现的原因。同义替换即为 B 项。A 项属于文中分述部分，并非重点，排除。C 项“政府赋税制度”概念扩大，排除。D 项“土地买卖”并非文段论述重点，排除。故本题答案为 B 选项。

45. 【答案】C

【解析】本题为语句排序题。先观察四个选项，发现首句均不相同，其中③如果作为首句，则没有主语，描述的内容没有针对的对象，因此③不能作首句，排除D项；⑥讲到的是赛加羚羊角，而①和②在强调赛加羚羊，应该先提到“赛加羚羊”这一主体，再去强调它的部分，因而⑥不适宜作首句，排除B项。①是强调赛加羚羊是传统狩猎动物，⑤在强调人们狩猎赛加羚羊的目的，这两句话均在强调“狩猎赛加羚羊”这一话题，应该紧密相连，符合要求的是C项。故本题答案为C选项。

46. 【答案】B

【解析】本题为语句排序题。首句排他性不强，需寻找捆绑关系。④句出现“但真实情况并非如此”，后面阐述了宇宙在加速膨胀，故④句之前要阐述宇宙的大小是固定这一话题，观察选项发现，只有①句提到了“宇宙半径为138亿光年”，阐述的话题跟④句转折之后的相反，故①应该在④之前，B项正确，故排除A、C、D三项。将B项代入验证，符合文意和逻辑。故本题答案为B选项。

47. 【答案】D

【解析】本题为语句排序题。观察选项确定首句，①句阐述信息泄露导致的危害，②句阐述个人信息泄露的主要受害群体，④句讲个人信息的价值，⑥句引出个人信息这一话题，故四句相比，⑥句为引出话题的句子，更适合做首句，D项当选，故排除A、B、C三项。将D项代入验证，符合文意和逻辑。故本题答案为D选项。

48. 【答案】A

【解析】本题为标题添加题。文段先提到蚂蚁众多的防御策略，在“但是”这转折词后提到了最后的防线是“巢穴”。根据转折关系，重点在转折关联词之后，因而本文的重点应该为“蚂蚁的巢穴是最后防线”。对比选项，A项符合文段重点。文段的话题均围绕“防御”，B项和D项未涉及这一话题，排除；C项强调的是转折前的内容，并不是文段重点，排除。故本题答案为A选项。

49. 【答案】A

【解析】本题为主旨概括题。文段先提出上世纪20年代开始的古史研究方法论之争，接下来谈到这一讨论期间，王国维提出了“二重证据法”，最后一句说明“二重证据法”对学术界有深刻启发。文段是“分总”结构，重在论述王国维“二重证据法”产生的背景和作用。对比选项，A项与文段主体一致，符合文段重点。故本题答案为A选项。

50. 【答案】D

【解析】本题为意图判断题。文段先说了许多小方言区将逐渐消失，然后转折词“然而”

指出“语言的文化属性及方言与历史和文化形成共生关系”，接下来通过反面论证进一步阐明方言的重要性。故文段的主要内容“方言的重要性”，D项是在主旨基础上的合理引申。A项对应的一句话的背景，并非文段重点，排除。B项“方言更具有表现力”属于无中生有。C项“共生关系正在消失”属于曲解文意。故本题答案为D选项。

第三部分 判断推理

51. B【解析】本题考查数量类。观察所给图形，组成元素凌乱，优先考虑数量类规律。九宫格先横向观察，第一行图形封闭面的数量分别为：3、4、5；第二行图形封闭面的数量为：3、4、5；第三行图形封闭面的数量为：3、4、(?)，问号处图形应为5个封闭面的图形，排除C项；然后，第一行三角形的数量分别为：1、1、1；第二行三角形的数量分别为：2、2、2；第三行三角形的数量分别为：3、3、(?)，问号处图形应有3个三角形，因此，选择B。

52. B【解析】观察所给图形，①⑤⑥图形中两条线的夹角为锐角，②③④图形中两条线的夹角为直角。因此，选择B。

53. A【解析】本题考查数量类规律。观察所给图形，①③⑤属于一笔画，②④⑥属于多笔画，因此，选择A。解析二，①③⑤属于封闭图形，②④⑥属于不封闭图形。故本题答案为A选项。

54. C【解析】观察前两幅图，发现第一幅图去掉一根直线，并且增加一个黑点，就得到第二幅图。第二幅图去掉一根直线，增加一个黑点，就得到第三幅图。第三幅图去掉一根直线，增加一个黑点，就得到第四幅图。所以，第四幅图去掉一根直线，增加一个黑点得到只有五个点的图形。对比四个选项之后，发现C符合。故本题答案为C选项。

55. D【解析】观察图形发现，图形组成元素相同，位置不同，考虑位置类。第一组图中规律是：第一行的黑球每次向右平移一步，第二行的黑球每次向左平移一步，第三行每次向右平移一步，第四行每次向左平移一步。第二组图中，第一行和第二行的黑球每次都向左平移一步，第三行的黑球每次向右平移一步，第四行的黑球每次向右平移一步。按此规律，可得D项。故本题答案为D选项。

56. B【解析】本题属于多定义判断，选择一个符合先赋角色的选项。本题关键词为：“建立在血缘、遗传等先天的或生理的因素基础上”。A项“妻子”这一角色是经过个人活动而形成的社会角色，属于自致角色，排除；B项“世袭贵族”是建立在血缘基础上而形成的代代相

传的社会地位和社会角色，属于先赋角色，当选；C项“男同学”是由教育等个人和社会活动而形成的社会角色，不属于先赋角色，排除；D项“少数民族人大代表”，是由个人努力和奋斗而获得的社会角色，属于自致角色，排除。故本题选择B选项。

57. A【解析】本题属于单定义判断，拈连的关键词为“群体比个体更富有冒险精神”“群体倾向于获利大但成功率小的行为”“集合在一起做决策”。A项在择校问题上，经过家庭的群体讨论，选择了难考但名气大的学校，符合群体倾向于获利大但成功率小的行为，当选；B项医生集体会诊后决定全力抢救，不符合群体倾向于获利大但成功率小的行为，排除；C项中在野党强烈反对失业救济法案，没有体现群体倾向于获利大但成功率小的行为，排除；D项80%以上的被调查者的选择属于大部分人倾向于应当具有冒险精神，并不是群体集合在一起，排除。故本题选择A选项。

58. A【解析】此题为选非题，关键词为“对已成定论的事物或观点反过来思考”。A选项母鸡生蛋后总咯咯叫，富翁通过模仿咯咯叫来使母鸡下蛋，并不是让思维向对立的方向发展，咯咯叫并不能导致下蛋，不符合定义；B选项袜子的跟容易破，司空见惯的做法是让跟不破，但一厂家从问题的相反面探索，生产无跟袜，大受欢迎，符合定义，排除；C选项邻居开导母亲从相反的观点反过来进行思考，晴天对大儿子有利，雨天对小儿子有利，只看有利的一面，符合定义，排除；D选项中小八路没有按照常规的观点“如果朝城内走，肯定会被卫兵喝止赶到城外”，而是从相反面进行思索，故意往城外走，结果被赶到了城内，符合定义。故本题选择A选项。

59. B【解析】此题选择属于趋同适应的选项，关键词为“亲缘关系很远甚至完全不同”、“相似环境”、“在多方面表现出相似性”。A选项豆根牧草与固氮根瘤菌属于共生关系，共同合成含氮化合物，而不是这两种生物在某些方面如外貌形态、内部结构等表现出相似性，不符合定义，排除；B选项中青蛙、鳄鱼、河马属于不同的类群，因生活环境相似，都是生活在水中，从而表现出相同的生理特征“鼻孔和眼睛都生长在头部上方”，符合定义；C选项中黑核桃树会导致树下几乎没有草本植物，不符合与其他类群在多方面表现出相似性，排除；D选项河洼地的牧草鸭茅与碎石堆的牧草鸭茅表现出不同的特征，是同种生物在不同环境中的表现，不符合定义，排除。故本题选择B选项。

60. A【解析】定义强调：为适应复杂环境的变化通过学习建立起来的反射。A项中，学生听到铃声就去上课，属于学习建立起来的反射，符合定义；B项中，针刺到手，手会缩回，是不学而能的，不符合定义；C项中，口腔分泌唾液，是不学而能的，不符合定义；D项中，新生儿自动吮吸奶头，是不学而能的，不符合定义。故本题答案为A选项。

61. A【解析】定义强调：为了自己的性、情绪或经济方面的获益做出不符合专业标准的行为，是一种为了满足自己的需要所做出的故意的、有计划的行为。A项中，咨询师让作为投资顾问的来访者给自己持有的股票询问建议，属于为了自己经济方面的获益做出的不符合专业标准的行为，符合定义；B项中，咨询师倾听小杰的讲述，并鼓励小杰，是符合专业标准的行为，不符合定义；C项中，咨询师是应来访者的要求才拥抱了她，不属于故意的、有计划的行为，不符合定义；D项中，咨询师向来访者介绍自己改善亲子关系的方法，没有体现“故意的、有计划的行为”，不符合定义。故本题答案为A选项。

62. B【解析】定义强调：权利人可以请求侵害人返还原物，排除妨害，消除危险，修理、重作、更换或者恢复原状，请求损害赔偿。A项中，乙要求甲拆除挡住其菜地阳光的别墅，属于请求侵害人恢复原状，符合定义；B项中，甲的自行车与乙的相似，不能确定是原物，不符合定义；C项中，乙要求甲将笔记本电脑修好后返还，属于请求侵害人修理原物，符合定义；D项中，甲要求乙赔偿损坏的雨伞，属于请求损害赔偿，符合定义。本题要求选择不属于项。故本题答案为B选项。

63. C【解析】题干中黑匣子是飞机记录飞机运行状况的一种电子仪器，是组成飞机的一种重要电子设备。A项中防护栏并不是工厂组成部分，不选；B项集装箱是货轮的一种运输方式，还有散装的运输方式，而且集装箱并不是货轮本身的组成部分，不选；C项记录仪是纪录汽车运行的一种电子设备，是汽车的组成部分，符合题干逻辑关系，正确选项；D项超新星是太空中一种特殊的天体，太空的组成部分，但是它不是电子设备，不选。所以，综上所述，此题正确答案是C。

64. D【解析】本题考查词语之间的逻辑关系。题干的逻辑关系为：亲属是一种关系，二者是种属关系，血缘是形成亲属关系的原因之一。A项中，子女和夫妻是并列关系，都属于人与人之间的关系的种类，子女和夫妻都是组成家庭的成员，与题干逻辑关系不一致，排除；B项中，企业雇用员工，与题干逻辑关系不一致，排除；C项中，公民和政府都是一个国家的组成部分，与题干逻辑关系不一致，排除；D项中，民族是一种共同体，二者是种属关系，地域是形成民族的原因之一，与题干逻辑关系一致，当选。因此，选择D。

65. D【解析】本题考查词语之间的逻辑关系。题干的逻辑关系为：一般情况下，原告起诉，被告应诉，法官审判，三个行为主体不同。A项中，违章之后，罚款和扣分都是由交警执行，与题干逻辑关系不一致，排除；B项中，招标和投标的主体不同，但是与签约的主体相同，前后顺序与题干不一致，排除；C项中，构思、写作和投稿的主体相同，排除；D项中，阐述、反驳和评判的主体都不相同，与题干逻辑关系一致，当选。因此，选择D。

66. C【解析】题干逻辑关系：存钱的人是储户，两者之间是对应关系。A项中，发明的人不一定是专利权人，因为专利权需要申请，与题干逻辑关系不一致，排除；B项中，讲课的人不一定是研究员，与题干逻辑关系不一致，排除；C项中，量刑的人是法官，与题干逻辑关系一致；D项中，诊断的人一般是医生，而病人是被诊断的对象，与题干逻辑关系不一致，排除。故本题答案为C选项。

67. C【解析】题干逻辑关系：门可罗雀指门庭冷落车马稀少，形容事业由盛而衰，宾客稀少之况；无人问津比喻没有人来探问、尝试或购买。二者是近义词。A项中，大相径庭指比喻相差很远，大不相同；不相上下指分不出高低好坏，形容水平相当。二者是反义词，与题干逻辑关系不一致，排除；B项中，众说纷纭指人多嘴杂，各有各的说法，议论纷纷；异口同声指不同的人说同样的话，形容意见一致。二者是反义词，与题干逻辑关系不一致，排除；C项中，指鹿为马，指着鹿说是马，形容故意颠倒黑白，混淆是非；张冠李戴，把姓张的帽子戴到姓李的头上，比喻认错了对象，弄错了事实。二者是近义词，与题干逻辑关系一致；D项中，发人深省指启发人深刻思考，使人有所醒悟；执迷不悟形容坚持错误而不觉悟。二者不是近义词，与题干逻辑关系不一致，排除。故本题答案为C选项。

68. C【解析】带括号的类比推理，要将四个选项逐一代入，判断前后两部分的逻辑关系。A项代入后，指南针是磁针做成的，农历可以用来计时，前后逻辑关系不一致；B项代入后，指南针和沙漏是并列关系，方位和计时没有直接逻辑关系，前后逻辑关系不一致；C项代入后，指南针可用于航海，钟表可以用来计时，前后逻辑关系一致；D项代入后，指南针在磁场作用下能指示方向，星象和计时没有直接逻辑关系，前后逻辑关系不一致。故本题答案为C选项。

69. B【解析】题干反对者论点为：心理因素才是导致儿童脾气暴躁的原因。A项是削弱研究者的观点，属于无关项。B项说明儿童缺钙会导致焦虑不安等心理现象，也就是说支持了研究者的观点，从而削弱了反对者的观点。C项为无关项，D项是削弱研究人员的观点，属于无关项。故正确答案为B项。

70. A【解析】本题为归纳推理题。题干中前半部分主要是讨论心率快慢与人的寿命长短的关系，因此得出结论高血压患者控制血压的同时，也要做到心率控制。这一结论从侧面揭示了高血压患者在生活中忽视对心率的控制，观察ABCD选项，A项的结论可以合理推出；B项中出现了敏感词汇“更”，正常范围内心率较快的高血压患者，激发其他疾病的风险更高，题干中没有比较心率较快和心率不快的高血压患者在激发其他疾病中的风险高低，故排除；C项中“当心率大于每分钟84次时就应该进行心率管理了”，而题干中仅仅是“心

率大于每分钟 84 次会比心率低于每分钟 65 次的患者增加一份罹患冠心病的风险”，没有提及在什么情况下就应该进行心率管理的问题，故排除；D 项中也出现了敏感词汇“更”，而题干中也没有比较，故排除。所以本题的正确答案应选 A。

71. A 【解析】本题为加强类论证。题干论点是“睡眠不足可能导致肥胖”。A 项中提及 6~9 岁儿童睡眠时间少，肥胖的可能性提高，题干中是男性志愿者，A 项增加了论据，可以加强；B 项中肥胖人睡眠时间更长明显是削弱论点，排除；C 项中这 12 名男性在试验期间食欲没有明显变化，而题干中睡眠不足的被试者瘦素会减少，会产生需要进食的欲望，食欲会增加，C 项明显削弱了题干的表述，排除；D 项中讨论的是“睡眠质量”的问题，与题干讨论话题无关，排除。故本题正确答案为 A。

72. A 【解析】削弱论证，乙举的例子进行反驳表达的意思可以翻译为：没有高学历且赚大钱，最能表达乙质疑反驳的就是这个“且”命题的矛盾命题，而“且”命题的矛盾命题是：没有高学历→不会赚大钱。A 项可以翻译为：没有高学历→不会赚大钱，正确选项；B 项—（赚大钱→高学历），根据德摩根定理，得到：赚大钱且不用高学历；C 项为高学历→赚大钱；D 项也能削弱论点，但没有直接反驳论点力度大。因此，此题答案是 A。

73. A 【解析】本题的论点是：猫的“长寿之道”可能与它们独居的习性有关。A 项直接论证了论点，猫的独居生活习性延长了它们的寿命，正确答案；B 项、C 项、D 项都没有涉及到猫的独居特性，不能加强论点。因此，此题答案选择 A。

74. C 【解析】A 项，讨论学生想要去什么样的大学就读，无关。B 项，否定 B 选项，京华里还有其他人不是去观光的，论点依旧成立，所以此选项并非前提。C 项，甲发现去京华大学的人如此之多，提出“难道去看看京华就能考上京华吗”这样的观点，要想得出此项结论，默认去京华观光的人都是希望能考上京华的，所以 C 项是前提。D 项，讨论的是如何才能考上京华，无关排除。因此，此题选 C。

75. D 【解析】分析推理题，由（3）知剪纸不排在第 1 位，排除 A；由（4）知小张不展演昆曲，排除 C；由（4）知小张和老许都不展演昆曲，由（2）知小李不展演昆曲，则大王展演昆曲，排除 B。因此，选择 D 选项。

第四部分 数量与资料分析

（共 25 题）

76. D 【解析】根据路程=速度×时间，依据题干所述路程相等，可列方程 $(x+40) \times n$

$=x \times 1.5n$ ，解得 $x=80$ 千米/小时，则以 $x+60=140$ 千米/小时的速度行驶 560 千米需要 $560 \div 140=4$ 小时。因此，选择 D 选项。

77. C【解析】时间问题。一年 365 天的年变化率为 7.3%，则 15 万元一年可收益 $150000 \times 7.3\%=10950$ （元），每天收益 $10950 \div 365=30$ （元），实际收益 11190 元，则共收益 $11190 \div 30=373$ （天），兑付规则为今天买，后天收益，则兑付时间为 $373+2=375$ （天），从 2016 年 6 月 30 日计算，经过 375 天为 2017 年 7 月 9 日。因此，选择 C 选项。

78. B【解析】排列组合问题。每个礼盒装 5 支笔，且同种颜色的笔每盒不超多两支，每盒中三种颜色的笔分别为 2、2、1 支，共有 3 种不同情况：（2 红 2 黄 1 蓝）、（2 红 2 蓝 1 黄）、（2 黄 2 蓝 1 红）。任选 3 个礼盒时：①3 盒完全一样有 3 种；②2 盒完全一样，一盒不同有 $3 \times 2=6$ 种，③3 盒均不相同有 1 种。则共有 $3+6+1=10$ 种不同的组合。因此，选择 B 选项。

79. D【解析】设软件和硬件工程师分别是 x 和 y 人，根据软件工程师人数不少于硬件人数的 $1/3$ ，不多于硬件工程师人数的 $1/2$ ，可以列出不等式： $1/3y \leq x \leq 1/2y$ ，不等式每项分别加 y ，可得 $4/3y \leq x+y \leq 3/2y$ ，根据题意总人数 70 人，即 $4/3y \leq 70 \leq 3/2y$ ，可以求出 $46.7 \leq y \leq 52.5$ ，那么 y 最大值为 52，最小值 47，所求差为 5。故本题答案为 D 选项。

80. C【解析】概率问题。4 位数字中有且仅有 2 位数字相同，且各位数字之和为 30，则数字取值共有 3 种不同情况：（9、9、8、4）、（9、9、7、5）、（8、8、9、5）。先考虑（9、9、8、4）的排列情况：2 个 9 在一起有 $A(3,3)=6$ 种；2 个 9 不在一起有 6 种，即（9、9、8、4）的排列情况有 $6+6=12$ 种，则满足条件的 4 位数字共有 $12 \times 3=36$ 种，猜中密码的概率为 $1 \div 36 \approx 2.8\%$ 。因此，选择 C 选项。

81. C【解析】本题给定了三个工程完成时间，由此可以赋值工作总量为 120，则甲、乙效率为 12，甲、丙效率为 8，三队合作效率为 15。则乙的效率为 $15-8=7$ ，丙的效率为 $15-12=3$ ，而甲乙+甲丙-甲乙丙=甲，所以甲的效率为 5，因此，乙和丙合作的效率是甲单独做效率的 $(7+3) \div 5=2$ 倍。因此，选择 C 选项。

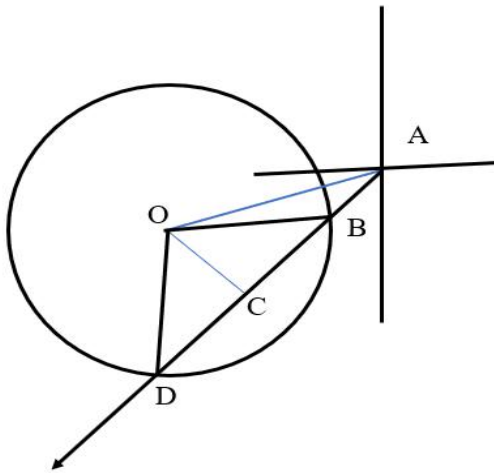
82. C【解析】如果每人 7 万元，则刚好平均分配给 $m-n$ 人，由此可知总人数为 $m-n$ 人，总钱数为 $7(m-n)=7m-7n$ ，每人 5 万元余 m 万元，则总钱数为 $5(m-n)+m=6m-5n$ ，所以， $7m-7n=6m-5n$ ，推出 $m=2n$ 。因此，选择 C 选项。

83. A【解析】经济利润问题。设台式机销售 x 台，笔记本销售 y 台，由题意知 $2000x + 3500y = 80000$ ，化简得 $4x + 7y = 160$ ①，而利润为 $(3000-2000)x + (4800-3500)y = 1000x + 1300y$ ②，将①式化简为 $4x = 160 - 7y$ ，代入②可得总利润为 $40000 - 450y$ ，当 y 最小时，

利润最大，由①式知 y 最小为 8，代入得最大利润为 $40000-450 \times 8=36400$ 。因此，选择 A 选项。

84. D【解析】本题考查最值问题、最不利构造。最不利构造问题的答案=最不利情况数+1，共五个业务小组，最不利情况为：人数最多的四个小组每人都中奖且人数最少的小组仅 1 人中奖，故最不利情况数= $14+11+8+7+1=41$ ，此时若再有人中奖即可满足题意，答案= $41+1=42$ 。故本题答案为 D 选项。

85. C【解析】本题考查几何问题、几何计算类。



如图所示，直升飞机位于 A 点处，向正西南方向行使，可知 $\angle OAC=30^\circ$ ，作 $OC \perp AD$ ，则 $OA=2OC$ ，由 $OA=320$ 公里，可知 $OC=160$ 公里，直升飞机沿 AD 飞行，与圆交于 BD 段，在 $\triangle BOC$ 中， $OB=200$ 、 $OC=160$ ，根据勾股定理可知 $BC=120$ ，故 $BD=240$ 公里，直升机的速度为 300km/h ，则从 B 到 D 所需时间为 $240 \div 300=0.8\text{h}=48$ 分钟。故本题答案为 C 选项。

86. A【解析】本题考查基础方程。设采购了 30 元/斤的巧克力 z 斤，列方程： $30z+50(x-z)=y$ ， $40x=1.25y$ ，解得： $z=0.9x$ 。故本题答案为 A 选项。

87. D【解析】本题考查两集合容斥。根据题意可得，女性职工 33 人，男性职工 14 人，设女性团员为 x 人，则男性党员为 x 人，设既不是党员又不是团员的女性有 y 人，则女性党员为 $33-x-y$ ，男性团员为 $14-x-2$ ，列方程： $33-x-y+x=2 \times (x+14-x-2)$ ，解得 $y=9$ 。故本题答案为 D 选项。

88. A【解析】本题考查最值问题。根据题意每支队伍不少于 20 分，且红队、黄队比蓝队多 30 分，可得红队、黄队至少 50 分，此时黄队至少要答对 5 题才可以满足条件，而每队都有至少 1 题抢到未答。可知黄队至少要答对 6 题。采用代入排除法，从最小开始代入。

A 选项，若红队至少抢到了 11 题，可分配方式如下图所示：

	正确	错误	抢到不答	得分
--	----	----	------	----

红	8	2	1	55
黄	6	0	1	55
蓝	11	6	5	25

此时满足题干所有条件，故本题答案为 A 选项。

89. C【解析】本题考查基本经济利润。学员流失最少则收费标准最低，代入排除，代入 D 项，收费为 105 元，提高 5 元，招收 $200-5 \times 5=175$ 人，创收 $(10+5) \times 175=2625$ 元 $<$ 3000 元，排除，代入 C 项，收费为 110 元，提高 10 元，招收 $200-10 \times 5=150$ 人，创收 $(10+10) \times 150=3000$ 元，满足。故本题答案为 C 选项。

90. A【解析】本题考查基础方程。甲、乙车间效率提高后分别为 105、99，设生产时间为 t ，列方程： $105t+99t=5100$ ，解得 $t=25$ ，所以甲比乙多生产 $(105-99) \times 25=150$ 件。故本题答案为 A 选项。

91. B【解析】定位第一段，共访问 2003 位 16 周岁及以上的常住市民，47.5% 的市民在过去一年中参加过不同种类的慈善捐助活动，则所求 $=2003 \times 47.5\% \approx 951$ 人。因此，选择 B 选项。

92. C【解析】A 选项，根据表 1 人数比例最高的年龄段为老年市民（50.5%），其捐赠后愿意留名的比例最高（ $1-66.7\%=33.3\%$ ），错误；B 选项，愿意通过互联网参加慈善捐助活动的人比例为 $39.8\% < 50\%$ ，错误；C 选项，愿意参加慈善捐助的比例与过去一年参加过慈善捐助的比例差值 $=80.5\%-50\%-30.5\%$ ，最小，正确。D 选项，根据混合比重，青年人（46%）离总体市民参加慈善活动的比重（47.5%）最近，故青年人的比重应该最大，其他两者无法判断。因此，选择 C 选项。

93. B【解析】定位表 2，收入与选择倾向高低完全成正相关的是“钱款”，完全成负相关的是“志愿工时”。因此，选择 B 选项。

94. B【解析】定位表 3，月均捐款 50 元及以下的人数占比为 $20.3\%+21.3\%+22.7\%=64.3\%$ ，月均捐款超过 500 元的人数占比 $2.4\%+1.1\%=3.5\%$ ，则所求 $=$ ，因此，选择 B 选项。

95. A【解析】本题考查综合分析。

A 选项，定位表 3，月均捐助 100 元以上（年捐助 1200 元）的占比 $=6.9\%+2.4\%+1.1\%=10.4\% > 10\%$ ，正确。

B 选项，定位表 1，中年市民倾向于不留名方式参加慈善捐助活动的占比为 69.5%，青年市民占比为 78.8%，错误；

C 选项，定位表 3，月均收入 1 万元的人选择钱物捐助的占比 $33.7\%+46.5\%=80.2\%$ ，有

稳定收入但月均收入 2500 元及以下的人选择钱物捐助的占比 $39.7\%+31.7\%=71.4\%$ ，差值 $=80.2\%-71.4\%=8.8\%<10\%$ ，错误；

D 选项，定位表 1，中年市民倾向以不留名方式捐助的占比为 $69.5\%>50\%$ ，错误；

因此，选择 A 选项。

96. B 【解析】本题考查增长量计算。文字材料第二段，国有企业营业总成本 449885 亿

元，同比增长 2.5%。增长率 $2.5\% = \frac{1}{40}$ ，根据增长量特殊值公式

增长量 $= \frac{\text{现期值}}{1+n} = \frac{449885}{1+40} \approx 1.1$ 亿元。故本题答案为 B 选项。

97. A 【解析】本题考查比值变化。根据两期比值比较结论，分子的增长率大于分母的增长率时，比值变大。今年的利润率高于去年，即利润的增长率大于总收入的增长率。结合文字材料可知：地方国有企业利润增长率 $16.9\%>$ 总收入增长率 3.5% ；中央企业利润增长率 $-4.7\%<$ 总收入增长率 2% ；国有企业总体利润增长率 $1.7\%<$ 总收入增长率 2.6% ，只有地方国有企业满足。故本题答案为 A 选项。

98. A 【解析】本题考查比重计算。中央企业应交税金占利税总额的比重为 $\frac{29153}{29153+15259.1} \approx 66\%$ ，地方国有企业为 $\frac{8923.1}{8923.1+7898.7} \approx 53\%$ ，两者差为 $66\%-53\%=13$ 百分点。故本题答案为 A 选项。

99. C 【解析】本题考查比重计算。中央企业所有者权益占国有企业所有者权益的比重为 $\frac{69478.7-476526}{1317174.5-870377.3} \approx \frac{218262.7}{447000} \approx 49\%$ （或略小于 $1/2$ ），故本题答案为 C 选项。

100. D 【解析】本题考查综合分析。

A 项，比重计算，定位第二段地方国有企业营业收入为 182194.4 亿元，国有企业营业总收入为 458978 亿元， $182194.4/458978<1/2$ ，A 选项错误；

B 项，比重变化，根据两期比重比较技巧，管理费用的增速（6.7%）大于国有企业总成本的增速（2.5%），比重上升；但财务费用的增速（-3.7%）小于总成本的增速（2.5%），比重下降，B 选项错误；

C 项，比重变化，根据两期比重比较技巧，中央企业应交税金的增速（-2.5%）小于国有企业总收入的增速（2.6%），比重下降，C 选项错误；

D 项，增长量大小比较，利用增长量大小比较技巧，地方国有企业资产总额的现期值

(622385.8) 远大于其负债总额的 (393851.3)，而两者增长率近似相等，故地方国有企业资产总额的增长量更大，D 选项正确。

故本题答案为 D 选项。

